

Анализ на незаконния дърводобив в България и ефективността на мерките по контрол в горските територии за периода 2013-2017 г.

Работна версия от 4 юли – датата на представяне на анализа. Докладът е отворен за предложения и препоръки до 15 юли 2018 г.

За контакт:

Добромир Добринов, WWF: ddobrinov@wwfdcp.bg

Тома Белев, АПБ: toma_belev@abv.bg

I. Увод

История на проучването: През 2005 г. и 2014 г. по инициатива на WWF България бе направен анализ на нивото на незаконния дърводобив в България. Проучването бе осъществено от независими експерти. Докладите са публикувани на интернет страницата на WWF: http://www.wwf.bg/news_facts/publications/

Имайки предвид динамиката през последните години в горския сектор, приемането на България в ЕС и ангажиментите на страната произтичащи от това, както и промените в икономическия и политически живот на страната, настоящият доклад си поставя за задача да представи нова, осъвременена оценка на нивото на незаконния дърводобив в България.

За нуждите на този доклад термина „Незаконен дърводобив“ включва отсичане, извозване и транспортиране на дървесина от гората в нарушение на националното законодателство. Самата процедура за дърводобив може да бъде незаконна и да включва използване на корупционни средства за да се получи достъп до гората; дърводобив без разрешение от защитени територии; отсичане на защитени видове; или добиване на количества дървесина над позволените. Незаконни дейности могат да бъдат извършени и по време на транспортирането, като напр. незаконна обработка и износ, неверни декларации, укриване на данъци и други такси.

(FERN, Greenpeace, WWF 2004: Facing reality)

II. История на докладите на WWF за незаконния дърводобив и оценка на промените

През 2005 година беше публикуван доклад на WWF България за обема на незаконния дърводобив в страната към онзи момент. Неговият обем за 1 година бе определен на около 3,7 млн. куб.метра лежаща дървесина, при официален добив от 5,8 млн. куб.м.

През периода 2006-2013 г., България бележи ограничен напредък в борбата с незаконния дърводобив, като според експертен анализ на статистическите данни, годишният обем на незаконната сеч достига 2,4 млн. куб. метра или 1/4 от общия добив (при официален добив от 6,9 мил. куб. м към 2012 г.). Горите със завишено ползване, в резултат на незаконните сечи, не изпълняват ефективно производствените, водоохранните и природозащитните си функции.

В докладът „Анализ на незаконния дърводобив в България за периода 2006-2013 г.“ бяха посочени най-широко разпространените схеми за незаконен добив и продажба на дървесина, както следва:

1. Добив на немаркирани дървета в насаждения предвидени за сеч

„Съгласно нормативните изисквания отпечатък от контролна горска марка (КГМ) в основата на отсечените стъбла, която удостоверява законността на сечта, трябва да имат само дървета с диаметър на гърдна височина над 18 см. Въпреки че, тази мярка е въведена поради ниската стойност на по-тънките дървета, на практика това дава възможност за безконтролно отсичане на по-голям брой дървета с диаметър под 18 см от разрешеното, особено в млади насаждения или издънкови гори, където броят на такива дървета често е преобладаващ.

В същото време, наличието на отпечатък от КГМ в основата на отсечените дървета също не може да удостовери изцяло законосъобразното им ползване, тъй като незаконната сеч се прикрива и дори "узаконява", когато незаконно отсечените дървета биват допълнително маркирани след сечта от отговорния за обекта лесовъд или се маркират с фалшива марка от самите нарушители. „

Препоръки: „Ограничаване на възможностите за скриване на незаконно отсечената дървесина при експедицията на добития материал от сечището, т.е. при описването му с цел транспортиране до крайните потребители. „

Оценка на промените към настоящия момент: През 2015 година се извършиха промени на Наредба за сечите, включващи промяна на нормативното изискване за минималният диаметър на дърветата, които следва да се маркират с КГМ от 18см на 14см.

2. Манипулации при изчисляване на обема на маркираните за сеч дървета

„Обемът на маркираните за сеч дървета се изчислява от компютърна програма въз основа на средния диаметър и съответно средната височина на маркираните дървета. Установено е, че компютърната програма използва метод за определяне на средния диаметър (т.нар. правило на Вайзе), който горската наука не допуска за такива случаи, тъй като дава стойности по-ниски от действителните и съответно води до грешка при определяне на обема за сеч от средно 8,7%. Това означава, че в документацията за планираната сеч се вписва по-ниска стойност от действителния обем на маркираните за сеч дърветата и ако разликата между документиран и действителен обем бъде успешно скрита при експедицията на дървесината, тя се реализира като незаконен добив. „

Препоръки: „Тази неправомерна практика следва да бъде ограничена с усъвършенстване на компютърните програми за изчисляване на обемите за сеч и чрез подобряване на контрола по приемането и експедицията на дървесина, което да не позволи скриване на реално добитите количества.“

Оценка на промените към настоящия момент: Няма предприети ефективни стъпки за решаване на този проблем.

3. Ползване на неверни данни за дървесните запаси от Горскостопанските планове

„Голям процент (80-90%) от насажденията се таксират (т.е. инвентаризират) окомерно или чрез математико-статистически методи, докато пълно измерване на всички дървета в едно насаждение се извършва в изключително редки случаи. Често актуалните данни за запаса на едно насаждение се изчисляват не със замерване на терен, а чрез компютърна програма, която преизчислява новия запас на гората въз основа на стария. При тези преизчисления се допускат съществени грешки, водещи до занижаване на реалния запас на гората и съответно на допустимите за сеч количества. По време на маркирането на дърветата за сеч, обаче, на измерване и окачествяване подлежат всички маркирани дървета. Ако при маркирането се установи, че обемът на маркираните за сеч дървета при спазена интензивност на сечта (т.е. на определен % от запаса на гората) е значително по-голям от предвидените от лесоустроителя количества за сеч, тази разлика (по експертна оценка на национално ниво между 10 % и 18 %) най-често се скрива с цел реализацията на незаконен добив и скрити приходи. „

Препоръки: „По пример на другите европейски държави трябва да бъде въведена националната инвентаризация на горите, чрез която да се отчетат безпристрастно промените в тях и съответно да се оказва независим контрол върху инвентаризацията в горскостопанските планове. Допълнително следва да бъде засилен контрола при приемането на инвентаризацията на горите, както и контрола при приемане и експедицията на добитата дървесина.“

Оценка на промените към настоящия момент: В края на 2015г. от Министерски съвет е приета Наредба №18 за инвентаризация и планиране в горските територии, което е положителна стъпка, но за съжаление в наредбата липсва възможност за независим контрол на проведена инвентаризация. На 22 декември 2016 г. Народното събрание приема закон за ратифициране на споразумението за предоставяне на консултантски услуги между Министерството на земеделието и храните на Република България и Международната банка за възстановяване и развитие (с регистрационен индекс рд 50-127/26.09.2016 г.). Предмет на това споразумение е предоставянето на консултантски услуги свързани с провеждането на Национална горска инвентаризация в България. Споразумението предвижда определяне формата на Националната горска инвентаризация, определяне методиката, по която тя ще бъде извършвана в България, определяне и обучение на екипите за работа и провеждане на Национална горска инвентаризация за един пилотен район – Южноцентрално държавно предприятие. След подготвителните работи, проектът в края на 2017г. е спрял преди провеждане на пилотната реализация.

4. Манипулации при изчисляване на обема на дървата за огрев и технологичната дървесина

„При добива на дървата за огрев и технологичната дървесина, нормативната уредба изисква в различните етапи на дърводобива - от сечището до крайния получател - една и съща стока по вид и количество да се измерва, приема, заплаща и отчита в три различни мерни единици. При добива - от сечище до временен склад - в пространствени м3 (този обем се определя от размера на фигурите, в които са подредени парчетата), при приема - от временен склад до натоварване и експедиция - в плътни м3, а при крайния получател - в килограми, установени от кантара на клиента. В практиката е установено, че при тези измервания и преизчисления се

допускат съществени грешки поради високата субективност, ползването на некоректен коефициент за превръщане и не отчитане различното тегло на дървесината спрямо произхода ѝ.

В резултат на тези проблеми при преизчисляването на обема на дървата за огрев и технологичната дървесина от пространствени в плътни кубически метри, се натрупва една разлика от около 30-40 %, която не се отчита при заплащане на добива и при определяне размера на тарифната такса. На практика в тази разлика могат да бъдат скрити и обемите, които са добити извън разрешените количества чрез горепосочените схеми. Така при добив и официална продажба на около 4-5 милиона пл. м3 дърва за огрев и технологична дървесина годишно нормативната уредба позволява скрито да се експедират (т.е. без да бъде заплатено на собственика на гората) над 1,5 милион м3 дървесина. „

Препоръки: „Решението на този проблем е добивът и продажбата на дървата за огрев да се разплаща по цени за пространствен м3 по цялата верига от добив до краен клиент, а технологичната дървесина да се разплаща по тегло (т.е. на тон) по цялата верига от добив до краен клиент въз основа на кантарните бележки, издадени от крайния клиент или чрез замервания на теглото с кантари на предприятията.“

Оценка на промените към настоящия момент: През 2015 година се приемат изменения в Наредба 1 за контролната дейност в горите, с които се въвеждат с 30 до 40% по-високи коефициенти за превръщане на обемите на дървесината от пространствени в плътни кубически метри, от използваните до момента. Това е действие в правилната посока, но продължаваме да считаме, че унифицираното използване на едни и същи мерни единици в цялата верига от гората до клиента е най-правилното действие.

5. Скриване на незаконно добита дървесина при експедицията

„Ключово условие за реализацията на незаконно добитата дървесина след отсичането ѝ чрез горепосочените схеми е тя да бъде транспортирана от сечището или временния склад до краен потребител без да бъде отчетена пред собственика на гората. Това се налага, тъй като по време на сечта количеството на цялата отсечената дървесина (лежаща маса) следва да се отчита при приемане и експедиране на дървесината. Практическият опит показва, че незаконно добитата дървесина най-често се транспортира без да се описва в протоколите за приемане и освидетелстване на сечищата и без да се отчита коректно при експедицията на дървесината. При експедицията основните начини за скриване на незаконно добита дървесина са следните:

1. Най-простият вариант е превозът на незаконно добита дървесина да се извършва без превозни билети (при къси разстояния, напр. от гората до селото), което се практикува през нощта, чрез съглеждачи или при гарантирана закрила от страна на контролните органи.
2. Честа практика е един превозен билет (вкл. електронен) за конкретен курс със срок на действие 12 часа, да се ползва за повече от един курс.
3. Сравнително нова схема е с един електронен превозен билет едновременно да се движат два различни камиона (единия с незаконно добитата дървесина) в едно и също време, в една и съща посока, но по различни пътища.

4. Друг често срещан подход е транспортирането на незаконна дървесина от гората не с електронен, а с хартиен превозен билет. Въпреки че ползването на хартиените превозни билети позволява редица машинации, те все още се позволени за транспорта на дървесина от частни гори и от един склад към друг склад.“

Препоръки: „Ефективно ограничаване на гореописаните злоупотреби е постигнато чрез въвеждането на системата за маркиране и проследяване на дървесината чрез отбелязване на всеки сортимент с контролни пластмасови пластини. Допълнително следва да се ограничат възможностите за злоупотреби с електронни и хартиени превозни билети.“

Оценка на промените към настоящия момент: Сформирани са мобилни екипи за охрана в горските предприятия. Създаден център към тел.112 за сигнали за пожари и нарушения в горски територии. Въведена е система за издаване на превозни билети по електронен път и регистрирането им в централен сървър в ИАГ. Въведено е маркиране на превозваната дървесина с пластини с уникален номер, но последното нормативно е определено като възможност, а не като задължение. Въведено е изискване всички транспортни средства за превоз на дървесина да са снабдени с GPS устройства, осъществяващи запис в реално време. Необходимо е да се осигури достъп на контролните горски органи до GPS устройствата в реално време, което ще позволи значително по-адекватен и навременен контрол. Допълнително следва да се ограничат възможностите за злоупотреби с електронни билети, като се възприеме диференциран подход за срокът на действие на билетите, в зависимост от разстоянието на което се транспортира дървесината и спецификите на терена, по който се извършва транспорта. Необходимо е въвеждането на система за маркиране и проследяване на дървесината, чрез отбелязване на всеки сортимент с контролни пластмасови пластини или поне въвеждане на информация в пластините на които се отпечатва КГМ и на видовете сортименти, особено за едрата, средната строителна дървесина и облите занаятчийски материали.

6. Манипулации при окачествяване на маркираните дървета

„При маркиране на дърветата за сеч, както и при приемането и експедицията на добитата дървесина, се извършва окачествяване на стъблата. Това не променя количеството (обема) на добитата дървесина, но заниженото окачествяване например позволява злоупотреби, водещи до занижаване на реалната парична стойност на добитата дървесина в ущърб на собственика. Така например, трупи за бичене (100 лв./м3) често се окачествяват като обли занаятчийски материали (ОЗМ) (на стойност средно 50-70 лв./м3), а ОЗМ или технологична дървесина на 1 м се окачествява като дърва за огрев (25-50 лв/ м3), с което се ощетява собственика на гората до два пъти спрямо реалната стойност на дървесината. От извършеният анализ на данните за добивите през 2013 г. се установи, че са занижени качеството и съответно цената на много по-голям брой стъбла, отколкото теоретично е възможно. „

Препоръки: „Необходим е засилен контрол при експедирането на дървесината, който да даде възможност за идентифицирането на всеки сортимент с неговото субективно оценяване като такъв. Пример за такъв последващ контрол, който може да пресече този тип злоупотреби, е въвеждането на система за маркиране и проследяване на

дървесината чрез отбелязване на всеки сортимент с индивидуални контролни пластини.“

Оценка на промените към настоящия момент: Въведено е маркиране на превозваната дървесина с пластини, съдържащи изображение на КГМ и пореден номер на пластината, но липсата на нормативно изискване за задължително поставяне на пластини и възможността за избор на ползване на такива или поставяне само на отпечатък от КГМ , не гарантира категорично увеличаване на тенденцията за ограничаване незаконния превоз на дървесина. Необходимо е нормативно регламентиране на въвеждането на система за маркиране и проследяване на дървесината, чрез отбелязване на всеки сортимент с контролни пластмасови пластини или поне въвеждане на информация в пластините на които се отпечатва КГМ и на видовете сортименти, особено за едрата, средната строителна дървесина и облите занаятчийски материали.

В докладът „Анализ на незаконния дърводобив в България за периода 2006-2013 г.“ са направени и следните общи предложения.

1. Административни мерки:

- подобряване на контрола при експедицията и транспорта на добитата дървесина, включително чрез системно въвеждане на контролните пластмасови пластини и по-стриктни изисквания към превозната документация;
- ограничаване на възможностите за добив "на корен", с цел разделяне на добива от търговията с дървесина;
- добивът и продажбата на дърва за огрев и технологичната дървесина следва да се разплащат по цени в една и съща мерна единица по цялата верига от добив до краен клиент, за да се избегнат грешки и манипулации при преминаването от една мерна единица в друга;
- свързване на информационните масиви с данните за издадените позволятелни за сеч от www.system.iag.bg с данните за дървесината, която се експедира от горите чрез издаването на електронни превозни билети и изграждане на единна електронна система, която да обработва информацията за планирането, маркирането, ползването, освидетелстването, експедирането и преработката на дървесината, като част от информацията бъде публична с цел създаването на възможности за граждански контрол;
- разширение прилагането на системи за сертификация на всички оператори по веригата на стопанисване на горите и дървопроизводството и потреблението на дървесина;

Оценка на промените към настоящия момент: Въведен е електронен превозен билет. Сертифицираните територии са се увеличили над три пъти.

	единица	2013	2014	2015	2016	2017
Сертифицирани горски територии	ха	424860	689118	807834	1084554	1464607
% от ГТ	%	10	18	19	25	34
Сертифицирани горскостопански единици	бр	15	17	19	20	27

2. Законодателни мерки

- усъвършенстване на нормативната уредба за инвентаризация, планиране и контрол на дърводобива с цел ограничаване на възможностите за злоупотреби, вкл. въвеждане на националната инвентаризация с цел независим контрол на данните за промени в горите;
- отделяне на Изпълнителната агенция по горите като независима контролна институция спрямо Министерството на земеделието и храни, което е отговорно за стопанската дейност в държавните гори;
- повишаване на квалификацията и мотивацията на горските инспектори, както и повишаване на изискванията за квалификация и отговорност на лесовъдите, без участието на които е трудно да се извършват злоупотреби в горите;
- повишаване на прозрачността и конкуренцията в процесите на договориране и осъществяване на дърводобива и търговията с дървен материал и изделия от дървесина за борба със сивия сектор в горите, включително чрез създаването на отворени електронни търгове;
- увеличаване събираемостта на наказателните постановления за нарушения в горите от настоящите 10-15 %.

Оценка на промените към настоящия момент: извън посочените до момента през 2017 година се наблюдава минимално въвеждане на електронните търгове – 3,5 % от общата добита дървесина от държавни горски територии е продадена чрез електронни търгове. Това се дължи основно на ЮЗДП – над 10% от дървесината добита в предприятието е реализирана чрез електронни търгове. Трябва да отбележим, че ЮИДП, ЮЦДП и СИДП не са отчетели нито един кубик продадена дървесина чрез електронен търг. Разликата между отчетните средни продажни цени при различните начини е между 5 и 40 лева в полза на електронните търгове. Във финансово отношение неизползването на електронни търгове годишно носи загуба най-малко от 25 млн. лева.

III. Преглед на отчетените от държавата контролни дейности в горите.

За разглежданият период държавната горска администрация започна публикуването на собствени годишни доклади за дейностите по контрол, опазване на горските територии и защитата им от пожари, което трябва да бъде посочено като положително действие. Първият публичен доклад бе обявен през 2015 година. За трите години до 2017 в докладите бяха посочени както основни показатели за контролната дейност, така и бяха направени препоръки за подобряването и. Тези доклади допълват и разширяват публичната информация, която до сега се представяше чрез годишните отчетни доклади на ИАГ .

Сред предприети мерки за подобряване на дейностите по контрол, са посочени :

Сформирани 170 мобилни екипи за охрана в горските предприятия;

Введена е система за издаване на превозни билети от временен склад по електронен път и регистрирането им в централен сървър в ИАГ.

Введено маркиране на превозваната дървесина с пластини с уникален номер.

Въвеждане на електронен дневник на предприятията и складовете, в които постъпва дървесина с публичен достъп;

Електронизация и публичен достъп на всички документи, уреждащи планирането и дейностите в горите на страницата на ИАГ

Разработени са софтуери за електронни превозни билети, издаван от обектите по чл. 206 от ЗГ.

Със заповеди на ИАГ е регламентирано издаването на електронни превозни билети от временен склад и от обекти, в които постъпва, преработва се или от които се експедира дървесина.

Разработен е нов софтуер за обработка на актовете преписки, който е внедрен 2018 г.

Горските инспектори в РДГ преминават ежегодните обучения с лектори от ИАГ и РДГ.

Изработване на указания за планиране и извършване на проверки по прилагане на разпоредбите на Регламент 995/2010 на ЕП и ЕС.

С цел преустановяване на нарушенията и респектиране на потенциалните извършители са предприети съвместни акции с участие на горските инспектори в РДГ, служители на ТП ДГС/ДЛС и МВР. Продължават и специализираните акции, при които горските инспектори от една регионална дирекция по горите проверяват територии на други регионални дирекции по горите, като с тези мерки допълнително се цели да бъде елиминиран фактора за евентуална „обвързаност“ на местно ниво.

Периодично по указания на Изпълнителна агенция по горите се разпорежда на всички регионални дирекции по горите, извършването на проверки в регистрирани обекти, в които постъпва, преработва се и се експедира дървесина (складове и цехове за преработка на дървесина). В проверките участват и представители от Изпълнителна агенция „Главна инспекция по труда“ към Министерство на труда и социалната политика, Главна дирекция „Пожарна безопасност и защита на населението“ към Министерство на вътрешните работи, и Общинските структури за строителен контрол.

От 6.06.2015 година на телефон 112 е възможно подаване на сигнали за пожари и незаконни действия в горите, чрез създаване на офис „Център 112“ към РДГ София.

Като **проблеми** в докладите на ИАГ са посочени:

Събираемостта на сумите по влезите в сила наказателни постановления (тя е от компетентността и на други институции) е много ниска, което създава чувство на безнаказаност в нарушителите, а работата на служителите по контрола и опазването на горските територии се обезсмисля.

По много малка част от изпратените в Прокуратурата преписки се образува досъдебно производство. Препращането на преписките натоваарва административно РДГ и Прокуратурата.

Много малко са издадените присъди за престъпления, свързани с горското законодателство.

Собствениците на горски имоти проявяват незаинтересованост за опазването им.

В много РДГ има проблеми с организацията по задържане на вещите предмет на нарушенията и вещите, послужили за тяхното извършване. Броят на базите за съхранението им е недостатъчен.

Процедурата по продажба на отнетите вещи по Закона за държавната собственост е бавна;

Недостатъчен е контролът върху дейността на регистрираните лесовъди, упражняващи частна практика. Те, от своя страна, избягват да съставят актове за нарушения и не изпълняват стриктно дадените им по закон правомощия по опазване на горските територии.

В Закона за опазване на селскостопанското имущество не са формулирани ясно дейностите по добив на дървесина извън горски територии, както и задълженията на лицата, отговорни за добива. Често чрез документите, разрешаващи почистване на земеделски територии, се извършват нарушения в горски територии.

Въпреки въвеждането на системата за издаване на електронни превозни билети от временен склад, нарушителите намират най-различни начини да издават нередовни превозни билети (например издаване на последващи превозни билети на основание на първични превозни билети, без оригиналът да придружава дървесината). Изпълнителна агенция по горите е посочила и следните предложения за подобряване на контролната дейност:

Да се подобри финансирането на дейностите по контрол и опазване, включително увеличаване възнагражденията на горските инспектори.

Да се подобри формата за обучение на служители, имащи права да съставят АУАН, като се предвиди и обучение на терен.

Да се определи праг за нанесена щета, по който да се преценява кога едно нарушение е престъпление, за да се намали излишната кореспонденция между РДГ и Прокуратурата.

Да се увеличи броят на извършваните между РДГ кръстосани проверки.

Да се финализират проектите за изменение и допълнение на текстове в основните закони и подзаконова нормативна база (Закона за горите, Наказателния кодекс, Закона за административните нарушения и наказания, Закона за опазване на земеделското имущество)

IV. Показатели за контролната дейност в горите

1. Брой служители извършващи контролни дейности

Над 3000 служители са ангажирани с охраната и контрола в горските територии в България, като 2/3 от тях са служители на държавните предприятия. В структурите и поделенията на ИАГ има 1499 щатни бройки, като 551 от тях са за горски инспектори. През анализирания период никога тези щатове не са заети напълно, като през 2017 година 20% от тях са свободни. Наблюдава се трайна тенденция за намаляване на заетите щатни бройки за горски инспектори.

	2014	2015	2016	2017
Горски инспектори в ИАГ	450	432	422	407
Служители по охрана в ДП	2368	2484	2600	2439
Служители по охрана в ОГТ	285	302	349	347
Служители по охрана в ЧГТ		32	34	52

2. Проверки, извършени от контролните горски органи

Годишно контролните органи по горите извършват между 420 и 430 хиляди проверки на превозни средства, лица и обекти, свързани с ползването, преработката и търговията с горски, дивечови и рибни ресурси . Повече от половината от проверките се извършват от служители в структурата на ИАГ.

	2013	2014	2015	2016	2017
Общо проверки на превозни средства, лица и обекти, свързани с ползването, преработката и търговията с горски, дивечови и рибни ресурси	423414	427045	498114	420384	439001
Проверки на структурите на ИАГ	253458	241212	238571	189095	260085
Процент от общите проверките извършени от структурите на ИАГ	59,9	56,5	47,9	45,0	59,2

Между 4 и 5 % от всички проверки установяват нарушения на законите. Този процент се разминава с данни получени от анкета на работещи в горското стопанство които показват, че в 18 % от обектите в които се извършва ползване има поне едно нарушение на нормативната база.

	2015	2016	2017
Проверки на превозни средства, лица и обекти, свързани с ползването, преработката и търговията с горски, дивечови и рибни ресурси	498114	420384	439001
Констатирани нарушения	23137	21999	19995
Процент на проверките констатирани нарушения	4,6	5,2	4,6

3. Установени нарушения

В рамките на проверките са констатирани между 23 и 20 хиляди нарушения на законите, като тенденцията е за намаляване на установените нарушения . Около 70 % от всички нарушения са нарушения на Закона за горите.

	2013	2014	2015	2016	2017
Констатирани нарушения	нд	нд	23137	21999	19995
Нарушения на ЗГ	14853	14329	16139	15550	13637
% на нарушенията на ЗГ от общите нарушения	нд	нд	70	71	68

4. Административно наказателни процедури

За около 70 % от установените нарушения се издават актове, като горските инспектори са с най-голям брой издадени актове на един служител.

	2014	2015	2016	2017
Съставени АУАН	14329	16810	16864	14732
АУАН на РДГ	4895	5759	5807	4651
АУАН на ГП	7935	9692	10095	8977
АУАН на общински служители	1140	1202	790	907
АУАН на служители на частна лесовъдска практика	50	62	121	107
АУАН на служители на МВР	89	95	51	89
АУАН на служители в ЛРД				1

Процентно разпределение на издадените АУАН за 2017 година по издатели.

	брой служители ангажирани с опазване и контрол	%	брой актове	%
Структури и поделения на ИАГ	407	13	4651	32
Държавни предприятия	2439	75	8977	61
Общини	347	11	907	6
Частни горовладелци	52	2	197	1
	3245		14732	

Съществува трайна тенденция за обхвата на нарушенията в горските територии – основно са нарушения свързани с незаконен добив, транспорт на незаконно добита дървесина и обработка на незаконно добита дървесина. Разпределението на издадените и вписани в

информационната система АУАН по нормативни актове, показва, че контрола в горите касае основно нарушения на Закона за горите.

Издадени АУАН по нормативни актове	2013	2014	2015	2016	2017
Закон за горите	14853	13086	16139	15550	13637
Закон за лова и опазване на дивеча	403	273	254	799	249
Закон за рибарството и аквакултурите	143	105	157	166	90
Закон за лечебните растения	24	29	21	22	7
Други	177	нд	233	327	309

5. Наказателни производства

През периода предмет на оценка в настоящия анализ, броят на преписките изпращани в прокуратурата намалява с 40%, като в същото време се утрояват тези, които са внесени в съда.

	2013	2014	2015	2016	2017
Изпратени преписки в прокуратурата	4936	3136	2474	2679	2985
Без решение	1458	368	804	795	785
Върнати за административно наказателни производства	3337	2412	1583	1753	1989
Процент на върнатите за АНП	67,6	76,9	64,0	65,4	66,6
Образувани наказателни производства пред съда	141	89	87	131	238
Процент на образуваните НП	2,9	2,8	3,5	4,9	8,0
Издадени осъдителни присъди	83	68	51	31	81

6. Събираемост на наложените санкции и глоби

Независимо, че за периода се наблюдава увеличаване на размер на наложените, потвърдените и събрани санкции и глоби в абсолютна стойност, трябва да отбележим устойчиво ниско ниво на събираемост, което практически обезсмисля административно наказателните разпоредби на Закона за горите.

	2013	2014	2015	2016	2017
Наложени с наказателни постановления санкции и глоби	1658709	1581211	1845663	1916771	1794883
Наложени с влезли в сила наказателни постановления санкции и глоби	994227	1042251	1085197	1057768	1160293
Процент на наложените с влезли в сила постановления санкции и глоби	59,9	65,9	58,8	55,2	64,6
Събрани санкции и глоби	141314	136065	155636	172886	165786
Процент на събираемост	14,2	13,1	14,3	16,3	14,3

7. Количества установена задържана дървесина

За наблюдаваният период, количествата на установената незаконно отсечена и задържана дървесина се увеличила с 40%.

	2013	2014	2015	2016	2017
Установена незаконна сеч на дървесина	18952	нд	30743	26182	28899
Задържана незаконна дървесина	8215	6562	7945	13038	12842

8. Система за вътрешен контрол

В РДГ и ДП съществува система за вътрешен контрол върху действията на служителите на терен. Макар и да не се установяват много нарушения, ежегодно се наказват служители, като за наблюдаваният период броят на различните видове наказания се е увеличил между 60 и 120 %.

	2013	2014	2015	2016	2017
АУАН на служители на ДГС/ДЛС	172	295	152	161	120
На лесовъди на ЧЛП	220	216	534	357	231
На общински служители	нд	нд	48	140	28
Наложени дисциплинарни наказания на горски инспектори	37	15	44	21	20
В т.ч. уволнени	1	2	3	2	1
В т.ч. предупреждение за уволнение	3	нд	11	4	4
В т.ч. забележка	19	нд	30	15	15
По ЗДС наложени наказания в РДГ	нд	нд	3	4	нд
Дисциплинарни наказания в ДГС/ДЛС	нд	134	452	449	331
Дисциплинарни наказания в общински горски структури	нд	5	5	9	12

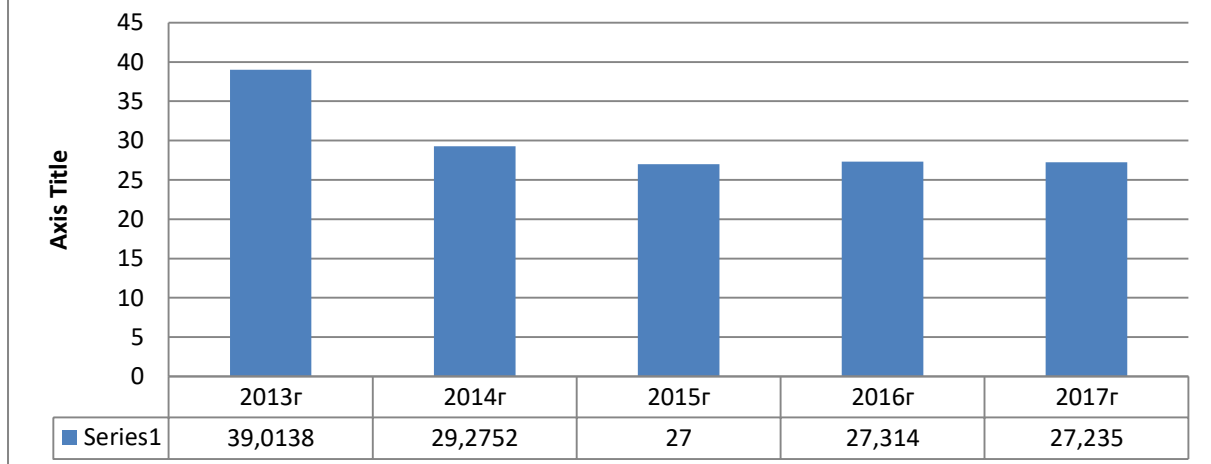
V. Общи фактори влияещи върху контролната и охранителна дейност в горите

1. Финансиране на Изпълнителна агенция по горите

Липсата на достатъчно средства за контролиране на действията в горите неминуемо води до намаляване на персонала, деквалификацията му и от там върху ефективността на неговата дейност. Към момента заплата на част от горските инспектори е 550 лева, което по никакъв начин не стимулира запълването на празните щатни бройки и ангажирането на мотивирани и качествени специалисти.

Държавния бюджет за 2018 г. политиката „Съхраняване и увеличаване на горите и дивеча“ е 30 % по-малък, в сравнение с бюджета за 2013 г. – от 39 млн. лв. на 27,235 млн.лв. Това е трайна тенденция от 2009 година насам, при която бюджетните разходи за тази политика са намалени общо четири пъти.

Разходи от държавният бюджет по политика за съхраняване и увеличаване на горите и дивеча в млн.лв.

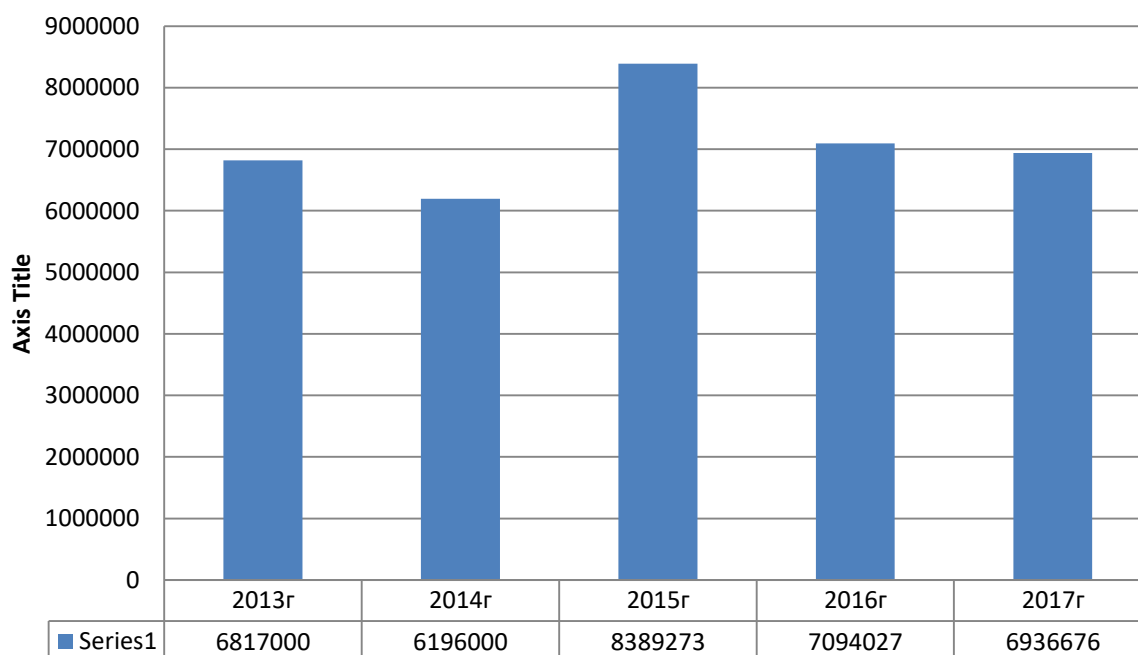


Разходите по това бюджетно перо (което е 0.1 % от държавния бюджет) се използват за осигуряване дейността на Изпълнителната агенция по горите към МЗХГ и нейните подразделения – регионални дирекции по горите, дирекции на природни паркове, семеконтролни и лесозащитни станции.

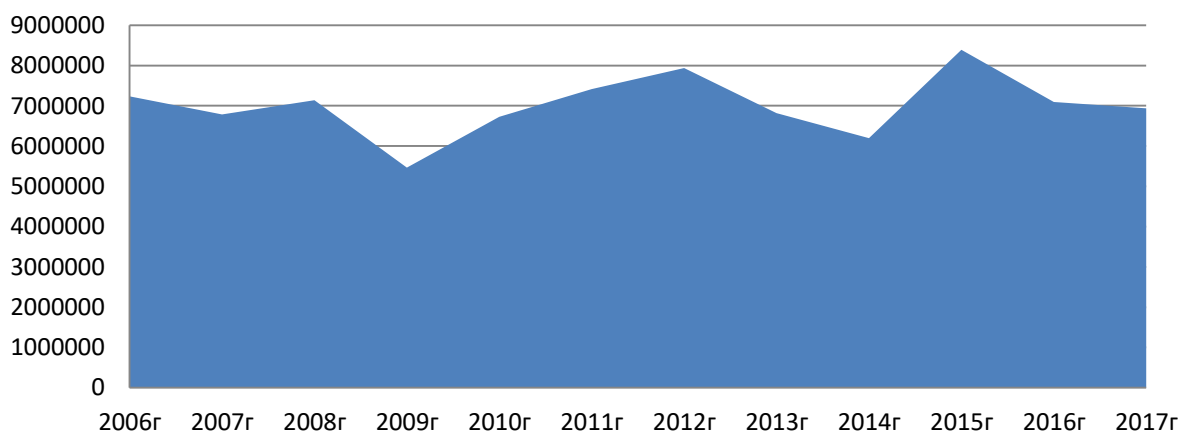
2. Увеличаване на добива на дървесина

Успоредно с намаляване на средствата за контрол върху добива на дървесина имаме трайна тенденция за увеличаване на добитата дървесина. Тази тенденция допълнително влошава последиците от процеса на намаляване на разходите за контрол на горското ни богатство. Ако за предходният наблюдаван период от 2006-2013 г. средният годишен добив е 6,9 млн. куб.м., то за настоящият период добива достига до 7,08 млн.куб.м. годишно.

Добив на дървесина в България

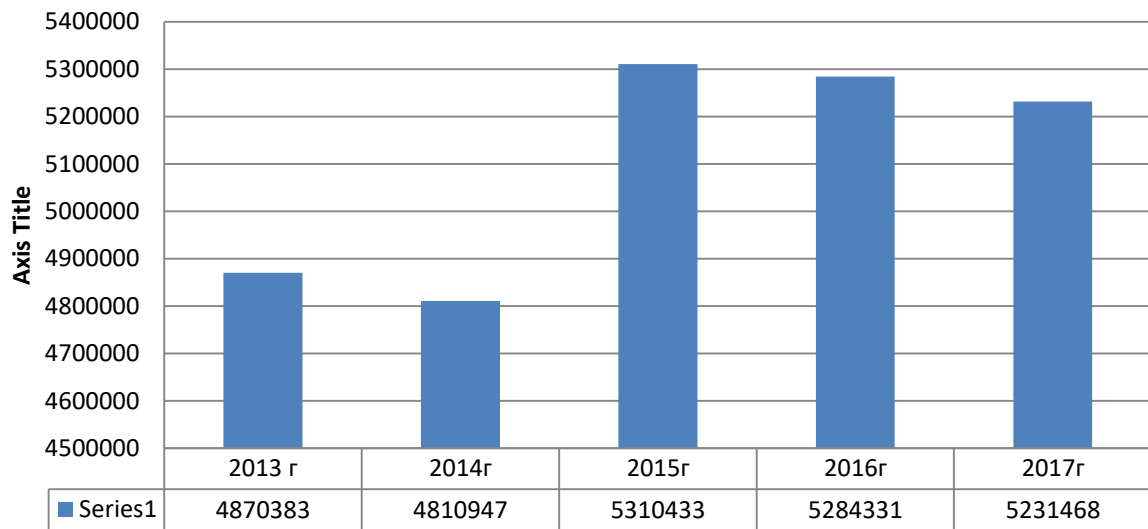


Добив на дървесина от горските територии в България

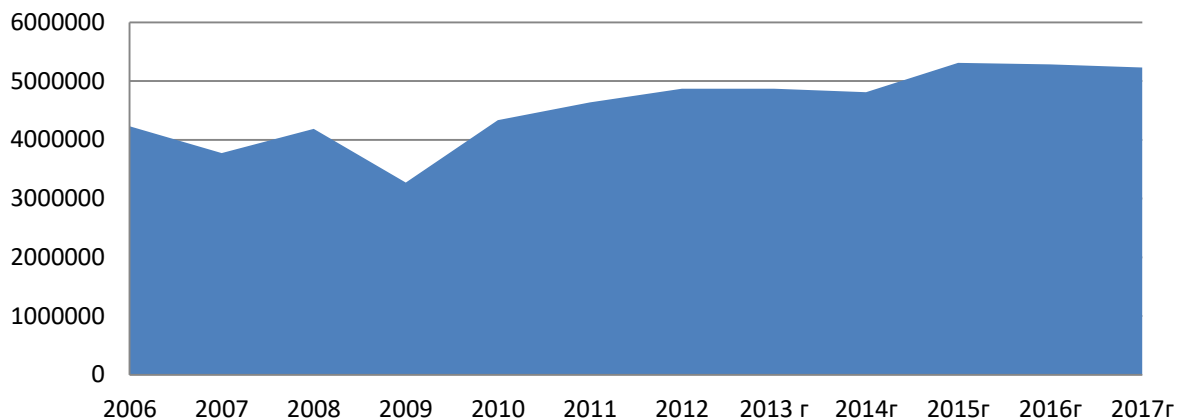


При държавните гори също имаме увеличаване на размера на ползване в сравнение с предходния наблюдаван период – от 4,3 до 5,1 млн.куб.м.

Добита дървесина от държавни горски територии



Ползване на дървесина от държавните горски територии



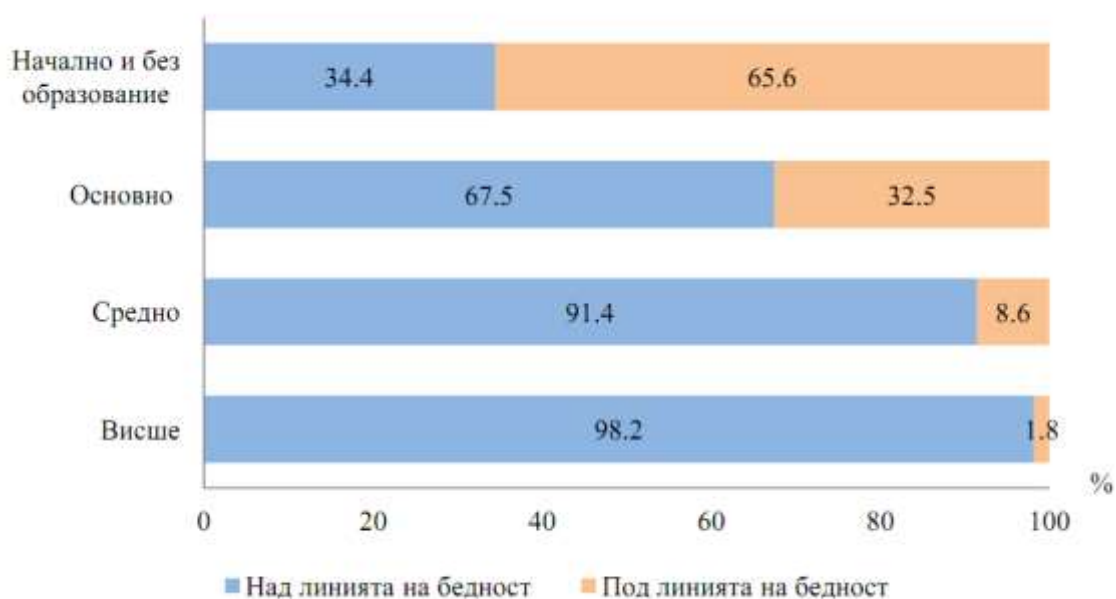
3. Увеличаване на бедността

Факторът бедност е ключов за ползването на дървесина за отопление, което е най-голямото разходно перо в баланса на облата дървесина у нас, доколкото е доказана връзката между увеличаване на доходите и спадане на използването на дървесина за отопление и готвене. За разглеждания период лицата под прага на бедност са се увеличили със 137 хиляди в абсолютна стойност и с 2,4 % от общото население на България. Системата за социална защита успява да защити сравнително константните 21-22 % от населението, но не е достатъчна за да намали увеличаващия се дял на

бедните. Тези социални процеси се развиват на фона на увеличаващи се доходи на най-богатите 20% от населението.

	2013	2014	2015	2016	2017
Линия на бедност - средномесечен размер - лева	285,9	323,8	325,8	308,2	351,1
Лица под линията на бедност в хиляди	1528	1578	1586	1639	1665
Относителен дял на бедните - % от населението	21	21,8	22	22,9	23,4
Относителен дял на бедните преди получаване на социалните трансфери - % от населението	41,8	46,2	42,9	45,5	44,8
Отношение между доходите на най-бедните и най-богатите 20% от населението (S80/20)	6,6	6,8	7,1	7,7	8,2
Коефициент на Джини	35,4	35,4	37	37,7	40

Основният фактор, увеличаващ риска за попадане в групата на бедните за преобладаващата част от населението, е тяхната икономическа активност и участието им на пазара на труда. За целия период на наблюдение относителният дял на бедните е най-висок сред безработните лица (58.7% за 2017г.). Образователното равнище оказва съществено влияние върху риска от бедност при заетите лица. Най-висок е относителният дял на работещите бедни с начално и без образование -65.6 %. С нарастване на образователното равнище относителният дял на бедните сред работещите намалява приблизително 2 пъти за лицата с основно образование и над 7 пъти за лицата със средно образование, което е видно от фигурата показваща разпределение на работещите лица по бедност и образование за 2017 г.



Оценките на бедността в зависимост от типа на домакинството показват, че най-висок е относителният дял на бедните сред едночленните домакинства с лице на възраст над 65 години, самотните родители с деца, както и домакинствата с три и повече деца.

През 2017г. най-висок е относителният дял на бедните сред лицата, самоопределили се от ромската етническа група - 77.2%, а най-нисък - сред лицата, самоопределили се от българската етническа група - 15.7%.

Образователното равнище оказва силно влияние върху риска от бедност независимо от етническата принадлежност - и при трите основни етнически групи с нарастване на образователното ниво рискът от бедност за работещите лица намалява. Рискът от бедност за лицата с начално и без образование е 28 пъти по-висок в сравнение с риска от бедност при лицата с висше образование за българската етническа група и 5 пъти по-висок за турската етническа група. При лицата, определили се като роми - 73.2% с начално и без образование са бедни, докато при лицата с висше образование няма нито един беден.

4. Увеличаване на разходите в домакинствата

От значение за ползването на дървесина са разходите, които извършват домакинствата, и по специално онези групи разходи, които потенциално са свързани с потребяването на дървесина и нейните производни – групата разходи „Жилища, вода, електроенергия и горива“ и групата разходи „Жилищно обзавеждане и поддържане на дома“.

За периода 2013 -2017 г. имаме увеличаване с 13 % на общите разходи на домакинствата, но за двете наблюдавани групи разходите са се увеличили с 21 %.

Групи разходи	2013	2014	2015	2016	2017
Общ разход	10595	10929	11194	11146	11989
Жилища, вода, електроенергия и горива - средно на домакинство, лв	1500	1468	1598	1595	1770
Жилищно обзавеждане и поддържане на дома и средно на домакинство, лв	361	403	415	411	498
обща сума по двете групи разходи	1861	1871	2013	2006	2268
Жилища, вода, електроенергия и горива - % от общите разходи	14,2	13,4	14,3	14,3	14,8
Жилищно обзавеждане и поддържане на дома - % от общите разходи	3,4	3,7	3,7	3,7	4,2
Обща процент на двете групи разходи	17,6	17,1	18	18	19

Съгласно данни на НСИ домакинствата през 2017 г. са платили с 15 % по-висока цена за дървата които са закупили в сравнение с 2013 г.

Нехранителни стоки	Мярка	2013	2014	2015	2016	2017
		средна цена - лв.	средна цена - лв.	средна цена - лв.	средна цена - лв.	средна цена - лв.
Дърва на 100 домакинства	куб.м	57,94	56,99	58,88	63,67	66,75

5. Увеличаване на инвестициите в промишлените потребители на дървесина

В рамките на изготвянето на настоящият анализ, бе установена и тенденция към увеличаване на инвестициите в промишлените потребители на дървесина.

Кроношпан АД провежда една от най-големите си инвестиции в света в момента в размер на над 350 мил. лева в завода си във В. Търново, като след приключване изграждането на новите мощности, консумацията ще достигне над 1.2 мил. куб.м. технологична дървесина годишно.

Кастамону БГ АД също инвестира в нова производствена линия, чрез която нуждата от дървесина за производството му ще се удвои. Само тези две нови инвестиции ще имат нужда от допълнителни 1,1 млн. куб. м. дървесина.

С приемането на Национален план за действие за енергия от горска биомаса 2018-2027 г. държавата подкрепи визия за увеличаване на потреблението на горска биомаса за енергийни цели, включително за производство на електроенергия.

6. Активност на гражданско общество

В следващите три точки ще разгледаме състоянието на „стражите“ на демократичните принципи и правила в едно общество – активното гражданско общество, свободните медии и независимата съдебна власт. Състоянието на тези три групи е важно за всяка област в една демокрация.

На първо място ще разгледаме активността на гражданското общество, чрез активността на отделните граждани и на техните организации. Данни за активността на отделния гражданин по темата за опазване на горите липсват. Поради това ще използваме като показател броя на обажданията на тел. 112 като обективен индикатор за заинтересоваността към темата за опазване на горите. Телефон 112 действа от средата на 2015, като данните за 2016 и 2017 са сравнително близки – телефона получава около 8600 сигнала всяка година, като 50 % от тях са свързани с незаконна дървесина. Тези данни, макар че няма с какво да се сравнят говорят за една ниска реална активност на гражданите по проблема с незаконните сечи.

	2015	2016	2017
сигнали до 112	5173	8606	8539
% на сигналите за незаконна сеч	нд	32,5	28
% на сигналите за транспорт на незаконнодобита дървесина	нд	15,2	11
% на сигналите за съхранение на незаконно добита дървесина	нд	8,7	6

От докладът на „Индекс за устойчивост на НПО -2016“ на Българския център за нестопанско право е посочено че в края на 2016 г. в България има над 47 000 неправителствени организации. От докладът на „Институт „Отворено общество“(ИОО) „Активните неправителствени организации през 2017 година“ можем да установим, че в началото на 2017

година в България са регистрирани над 14 600 юридически лица с нестопанска цел в обществена полза. В почти 900 населени места има регистрирано по поне едно НПО в обществена полза, като повече от половината са регистрирани в Софийски градски съд и окръжните съдилища в Бургас, Варна и Пловдив, като 35% от юридическите лица с нестопанска цел в обществена полза са регистрирани в София.

Съгласно доклада на ИОО под 20% от регистрираните в регистъра на НПО организации в обществена полза са заявили че имат цели в областта на екологията и опазването на околната среда. В края на 2017 когато приключва дейността на регистъра в предмета и целите на 933 организации се използва термина екология, а на 58 – думата „горите“. В изследването на ИОО се посочва, че от активните НПО едва 8,9 % се определят като природозащитни. Сред най-активните НПО заетият персонал със средно и висше лесовъдско образование е под 10 човека.

Независимо, че броят на неправителствените организации расте, дарителството у нас спада. България е на 127-мо място в света, отчита Световният дарителски индекс на КАФ 2017 (CAF World Giving Index 2017) – авторитетното проучване, което измерва щедростта в 139 държави. Резултатите са оповестени от [CAF Global Alliance](#) и българския ѝ член Фондация ВCause: помощ за благотворителността. Според него дарителският индекс на България продължава да спада - той е 19% (след 21% и 23% в предходните години) и се връща на нивото от 2013-та година. Въпреки това, България се изкачва на 127-мо място сред 139-те държави в света (от 129-то на 127-мо място) и запазва 9-та позиция сред 10-те страни от Източна Европа, включени в Индекса.

Независимо от сравнително малкия брой активни организации работещи в сферата на екологията и околната среда, според експертните проучвания извършени от ИОО, резултатите от тяхната дейност са най-видими.

Как бихте оценили влиянието на неправителствените организации в България в следните сфери? (%)



7. Свобода на медиите

В края на 2017 година в българските медии няма нито една специализирана рубрика или предаване посветено на проблемите на горите и горското стопанство. Независимо от това трябва да отчетем, че голям брой телевизии, като Нова тв, Бтв и БНТ, вестници като Дневник, Сега, Зов нюз, електронни сайтове като Офнюз, Медиапул и др. имат отделни разследвания посветени на темата за нарушенията в горите.

Липсата на специализирани рубрики може да бъде обяснена, както с високия размер на незаконните приходи, които се получават от горите, така и общото ниво на свобода на словото в България.

В „Бяла книга за свободата на медиите в България“ на Съюза на издателите в България, се отчита, че „През последните десет години ситуацията на медийния пазар в България системно се влошава. От една страна, бизнес моделът на медиите е изложен на натиск от вътрешни и външни за пазара фактори, които го правят все по-неатрактивен. От друга страна, но и вследствие на горното, качеството на медийния продукт непрекъснато се влошава. Това може да се измери през неспазването на общовалидните международни журналистически правила и

станданти, лесното възприемане и разпространение на фалшивите новини, все по-ограничената свобода на словото.“

Според Word Press Freedom Index на организацията „Репортери без граница“ през 2017 г. страната е на 109-о място от общо 180 държави, на последно от всички останали страни членки на Европейския съюз. За сравнение през 2013 година мястото ни сред 179 държави е 87. Като основна причина в доклада се посочва средата, доминирана от корупция и обвързаност между медии, политици и олигарси, а за пример е даден депутатът от ДПС Делян Пеевски, който през групата си „Нова българска медийна група“ притежава б вестника и контролира 80% от пазара на дистрибуция в България. Като следващ негативен фактор се посочва фактът, че насочването на европейски средства към определени медии поражда зависимост и липса на прозрачност.

Друго международно наблюдение потвърждава негативната тенденция. В своя доклад за свободата на медиите през 2017 г. Freedom House дава на България 42 от общо 100 точки, което ни вкарва в групата на частично свободните медии. (Според методиката при 0 точки има пълна свобода.) В началото на наблюдаваният период 2013 година е 37 точки.

	2013	2014	2015	2016	2017
Word Press Freedom Index - общ брой страни	179	180	180	180	180
Word Press Freedom Index - място на България	87	100	106	113	109
Freedom House - Press Freedom Status	37	39	38	40	42

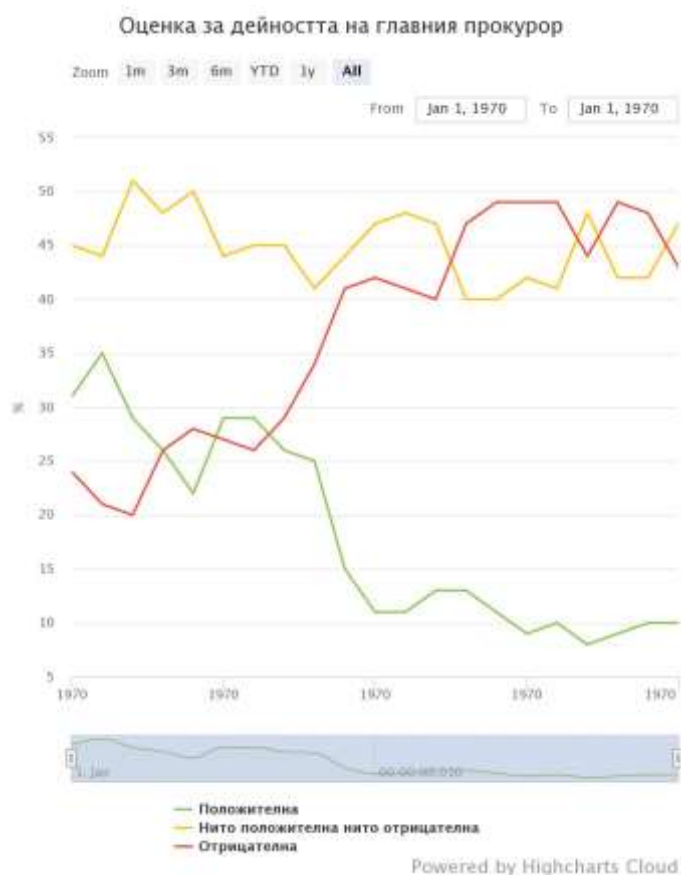
8. Ефективна съдебна система

Съществуват различни доклади и оценки за ефективността на българската съдебна система, включваща съд, следствие и прокуратура. За нуждите на настоящият доклад ще посочим , че в момента на присъединяването си към ЕС на 1 януари 2007 г. България все още не бе постигнала достатъчен напредък в областта на съдебната реформа, борбата с корупцията и организираната престъпност. Поради тази причина в договора за присъединяване бе записано и създаването и функционирането на Механизъм за сътрудничество и проверка (МСП) като преходна мярка за подпомагане на България да навакса с реформите. Подобен механизъм бе създаден и за Румъния. Вече единадесет години МСП съществува, независимо че българското правителство води трайна политика за неговото приключване.

МСП се изпълнява, чрез изготвяне на оценки и официалните доклади на Комисията, които се основават на внимателен анализ и мониторинг, съпътствани от непрекъснат диалог между българските власти и службите на Комисията. За изготвянето на докладите допринасят и контактите с други страни от ЕС, гражданското общество, международни организации, независими експерти и различни други източници. Комисията докладва редовно за напредъка. Тя оповести първия си доклад на 27 юни 2007 г. Докладите съдържат оценката и препоръките на Комисията към българските и румънските власти и се допълват от работен документ на Комисията, в който се прави подробен анализ по всеки един от показателите на МСП. Всеки доклад на Комисията, в това число неговата методология и заключения, впоследствие се обсъжда и винаги се приема в заключенията на Съвета на министрите.

Показателите в докладите за България обхващат следните теми: независимост на съдебната власт, нормативна уредба, продължаване на съдебната реформа, корупция по високите етажи на властта, корупцията в по-общ план, включително на местно равнище и по границите и организирана престъпност. За всяка тема има отделни показатели, като в доклада на МСП за 2017 те са 17 на брой. Неприклучването на МСП е показателно за несъвършенствата на българската правораздавателна система.

Подобна е оценката и на обществото. От мониторинга върху политическите нагласи Алфа ризърч можем да видим, че за петгодишния период съдът не увеличил доверието към себе си в обществото, което стои на незавидните 10%. По тежка е ситуацията с доверието към прокуратурата, изразено към доверието към главният прокурор – от 2013 година насам той е загубил доверието на над 2/3 от подкрепящите дейността му и сега доверието е стигнало като това към съда – 10 %





VI. Анализ на потреблението на обла дървесина в България и установяване размера на незаконният дърводобив

Извън пряко установената незаконна сеч от органите на МЗХГ, ДП, МВР, общинската администрация и останалите контролни органи, остават случаите при които дървесината е добита, но това деяние е останало нерегистрирано. Размера на тази незаконно добита дървесина може да се установи на базата на реално ползваната дървесина у нас. За съжаление, систематизирана публична информация за това ползване не е налична, поради което размера на незаконно добитата дървесина трябва да се търси като част от баланса на дървесината у нас.

В приходната част на годишният баланс на дървесина трябва да се включи добива на обла дървесина от горските територии, добива на обла дървесина от земеделски и урбанизирани територии, вноса на дървесина и ползването на запаси от предходната година.

В разходната част на годишният баланс трябва да се включи ползването на дървесина от населението и фирмите за вътрешно потребление, износът на дървесина и формирането на запаси за следващи периоди.

Доколкото задачата на доклада е да установи средно-годишният размер на незаконно добитата дървесина в периода 2013-2017 година от двете страни на баланса може да бъдат изключени запасите от предходна и за следваща година. За нуждите на други анализи все пак може да посочим, че тези запаси възлизат ориентировъчно на около 1 млн.пл. куб. метри. В Национален план за действие за енергия от горска биомаса 2018-2027 са посочени данни за запасите в обектите по чл.20б, като в края на 2015 те са 524 509 пл.куб.м., а за 2016 са 642 213 пл.куб.м. или средно за двете години 583 336 пл.куб.м.

От Национално представително проучване на Алфа рисърч за закупуването и ползването на дърва за огрев за 2017 година се установява, че в домакинствата са закупили през 2017 г. 6 305 503 пл. куб.м. дърва , но са изразходвали 5 926 541 пл.куб.м. или са формирали запас за 2018 най-малко от 378 993 пл.куб.м. дърва за огрев. Доколкото липсва информация за запасите от строителна дървесина в населението можем да кажем, че най-малко от 962 359 пл.куб.м. дървесина се прехвърлят годишно от настояща за следваща година.

1. Добив на дървесина от горските територии

За периода 2013-2017 година, използвайки данните от Отчет за добитата маса – 5 ГФ на ИАГ са добити 34 010 223 пл.куб.м. дървесина или 6 802 045 пл.куб.м. средно годишно

	едра строителна дървесина	средна строителна дървесина	дребна строителна дървесина	дърва	вършина	общо добита дървесина - лежаша маса
2017	1238104	981902	140882	4565264	10524	6936676
2016	1341052	1091435	157080	4445393	10803	7045763
2015	1478755	1143941	151287	4248377	17933	7040293
2014	1311405	969170	149334	3742757	18291	6191957
2013	1425444	1104818	184532	4059096	21644	6795534

2. Добив на дървесина от територии различни от горските

В Национален план за действие за енергия от горска биомаса 2018-2027 г. приет от МЗХГ е посочена експертна оценка на добива на дървесина /основно дърва за огрев/ от площи извън горските територии – в земеделски земи, речни корита, в обхвата на водни обекти, пътища, проводи, в паркове, улици и други урбанизирани територии, както и други случаи на добив извършван по реда на Закона за опазване на селскостопанското имущество, Закона за водите, Закона за пътищата и др., които не влизат в отчета на добитата в горските територии дървесина. Тази оценка е за 300 000 пл.куб.метри годишно. Доколкото не разполагаме с други данни ще се доверим на оценката на държавната администрация за целите на настоящият баланс.

3. Внос на дървесина

По данни на Информационна система Външна търговия на НСИ, справки по комбинирана номенклатура, за периода 2013-2017г в България са внесени 264 462 129 кг. необработена дървесина (продуктова номенклатура 4401и 4403) или 52 892 426 кг. средно годишен внос. За да можем да използваме еднакви мерни единици в баланса, това количество го трансформираме в плътни кубически метри дървесина чрез усреднена плътност от 875 кг/куб.м. (използвайки приложение 8 от Наредба № 1 от 30 януари 2012 г. за контрола и опазването на горските територии) или средно годишно вносът на необработена дървесина за петте години е 60 448 куб.м.

	2013	2014	2015	2016	2017	Общо
4401 Дърва за горене под формата на трупчета, цепеници, клони, снопчета или подобни форми; дървен материал на плочки или частици; дървени стърготини, отпадъци и остатъци, дори агломерирани под формата на трупчета, брикети, топчета или в подобни форми в куб.м.	17670	26663	57755	71039	41749	214876
4403 Необработен дървен материал, дори обелен, със или без беловина, двустранно или четиристранно грубо издялан, с приблизителна форма на квадрат или правоъгълник (с изключение на грубо издялания дървен материал за бастуни, чадъри, дръжки на инструменти в куб.м.	33426	25153	11511	9298	7979	87366
Общо в куб.м.	51096	51816	69266	80336	49728	302242

За разходната част на баланса са налични данни за износа на дървесина, потребление на дърва за огрев и за най-големите потребители на технологична дървесина.

4. Износ на дървесина

По данни на Информационна система Външна търговия на НСИ, справки по комбинирана номенклатура, за периода 2013-2017 в България са изнесени 4 032 963 792 кг необработена дървесина (продуктова номенклатура 4401 и 4403) или 806 592 758 кг. средно годишен износ. За да можем да използваме еднакви мерни единици в баланса, това количество го трансформираме в плътни кубически метри дървесина чрез усреднена плътност от 875 кг/куб.м. (използвайки приложение 8 от Наредба № 1 от 30 януари 2012 г. за контрола и опазването на горските територии) или средно годишно износът на необработена дървесина за петте години е 921 820 пл. куб.м.

	2013	2014	2015	2016	2017	Общо
4401 Дърва за горене под формата на трупчета, цепеници, клони, снопчета или подобни форми; дървен материал на плочки или частици; дървени стърготини, отпадъци и остатъци, дори агломерирани под формата на трупчета, брикети, топчета или в подобни форми	539771	823624	746007	472649	591887	3173938
4403 Необработен дървен материал, дори обелен, със или без беловина, двустранно или четиристранно грубо издялан, с приблизителна форма на квадрат или правоъгълник (с изключение на грубо издялания дървен материал за бастуни, чадъри, дръжки на инструменти	282170	564461	228731	185073	174729	1435163
Общо	821941	1388085	974737	657722	766616	4609101

5. Потребление на дърва за горене

Потреблението на дърва за горене от населението е най-голямото перо в баланса на дървесината. За него липсват преки данни.

В докладът „Анализ на незаконния дърводобив в България за периода 2006-2013 г.“ за ползването на дървесина за огрев от населението е посочено:

- По данни на НИС средното потребление на 3 006 376 домакинствата в България е 2,7 пр. куб.м или общо 8 117 215 пр. куб. м (3 755 000 пл. куб.м).
- По данни от национални представителни изследвания на "Медиана" от 2010-2011 г. общо 1,5 мил. български домакинства ползват средно 8,1 пр. куб. метра дърва за огрев годишно или общо 12 150 000 пр. куб. м (5 589 000 пл. куб. м.).

В Националният план за действие за енергия от горска биомаса 2018-2027 г. приет от МЗХГ, за ползването на дървесина за огрев от населението е посочено:

- Видно от данните е, че закупените количества се увеличават, като през последните две години от периода на анализ (2015 и 2016 г. бел.ред.) се очертават по около 3,86 до 4,01 м3 дърва на домакинство. Обикновено дървата за огрев се закупуват на пространствен кубически метър и ако се предположи, че в България в момента живеят около 3 000 000 домакинства (към 01.02.2011 г. населението в Република България живее в 3 006 376 домакинства - обикновени и колективни, като близо три четвърти (73,3 %) от всички домакинства живеят в градовете), ще излезе, че те би трябвало да потребяват средно около 12 млн. пространствени м3 дърва за отопление. Очевидно е, че закупените и отчетени количества дърва на 100 домакинства не могат директно да се екстраполират за всичките съществуващи такива в страната, още повече, че преобладават домакинствата живеещи в

градовете. Ето защо тук, ще коментираме предоставена ни експертна информация от ИАГ, а именно: съгласно данните от НСИ, свързани с преброяването на населението извършено през 2011 година, установения брой на домакинствата в България 3 006 376 са със средно 2,4 члена в тях. Обитаваните жилища от тези домакинства почти не варират при последните три преброявания и за 2011 година са 1 913 496 броя. Тези обитаеми жилища се отопляват с разнообразни източници, като с 53,9 % най-голям дял като източник заемат дървата и въглищата /няма справка поотделно само дърва и само въглища, а се представени комбинирано/. Тоест малко над 1 милион жилища се отопляват с дърва и въглища. Изключвайки, регионите с развит въгледобив като пернишкия, кюстендилския, бобовдолския, маришкия басейн и други, които преимуществено се отопляват на въглища, експертно може да се приеме, че не повече от 700 хил. обитаеми жилища се отопляват преимуществено с дърва за огрев. В случай, че за едно жилище нормалния разход за зимата е в рамките на 8 пр. куб. м., следва да приемем за нормален годишен разход на дърва за огрев в рамките на 5,6 млн. пр. куб. м. или под 3 млн. пл. куб. м. годишно за цялата страна. Данни от проучване, направено от държавните горски предприятия за потреблението от домакинствата, снабдявани с дърва за огрев от техните териториални поделения, сочат среден разход на домакинство за зимния сезон в рамките на 6 пр. куб. м. Тоест ако приемем, че около 1 млн. домакинства се отопляват с дърва, се получава същия резултат от около 3 млн. пл. куб. м годишно.

Като проблем, който можем да установим в това експертно мнение на ИАГ виждаме посочените данни за обитаемите жилища - 1 913 496, които всъщност са обитаемите жилища само в градовете, като в селата има още 753 237 броя.

Както виждаме оценките за ползването на дървесина за огрев от домакинствата се разминават драстично. За да можем да правим допустими сравнения ще използваме коефициент за превръщане на обемите на дървесината от пространствени в плътни кубически метри от 0,6, както е посочен в приложение 7 на Наредба 1/2012г. Оценката на държавата е за от 3 млн.пл.куб.м до 7,2 млн пл.куб.м (вкл. въглища). Оценката на предходният доклад на WWF е за годишно ползване от 4,87 до 7,29 млн.пл.куб.метри.

За нуждата на настоящото проучване бе извършено ново национално представително проучване на ползването на дървесина за огрев от домакинствата от Алфа рисърч. Неговите резултати показват, че 41,6 % от домакинствата са ползвали дървесина за огрев през 2017 г, като са ползвали средно по 7,9 пр.куб.м. през годината, а 40,8 % от домакинствата са закупили през 2017г. дърва за горене, като са закупили средно по 8,57 пр.куб. метра.

По отношение разпространението на ползването проучването показва, че с намаляване на размера на населените места се увеличава потреблението на дървесина за огрев:

		Колко кубически метра дърва потреби вашето домакинство през 2017 година?			
		до 5 куб.м	6-10 куб.м	над 11 куб.м	Не ползваме дърва
		Row %	Row %	Row %	Row %
Тип населено място:	София (столица)		1,0%		99,0%
	Областен град	13,9%	9,7%	1,9%	74,5%
	Малък град	16,8%	30,7%	5,4%	47,0%
	Село	38,4%	34,5%	13,2%	14,0%

Проучването потвърждава, че дървесината за огрев се ползва преобладаващо от хората с по-ниски доходи.

		Колко кубически метра дърва потреби вашето домакинство през 2017 година?			
		до 5 куб.м	6-10 куб.м	над 11 куб.м	Не ползваме дърва
		Row %	Row %	Row %	Row %
Приблизителен месечен доход, разпределен между всеки член от домакинството:	Без отговор		29,6%	7,4%	63,0%
	до 300 лв.	25,3%	23,2%	7,2%	44,3%
	от 301-800 лв.	15,9%	16,8%	3,9%	63,4%
	над 801 лв.	2,7%	2,7%	2,7%	91,9%

Други по общи изводи, които можем да направим от тези данни, е че ползването на дървесина за огрев е по-голяма за хората с по-висока възраст, с по-ниско образование, с повече членове в домакинствата, за пенсионерите, безработните или работещите ръчен физически труд.

От това проучване можем да посочим използвайки данните за броя на домакинствата от националното преброяване през 2011 г, че за 2017 година населението е закупило 6,31 млн. пл.куб.м. и е използвало 5,93 млн.пл.куб.м. дърва за огрев. Доколко липсва информация за наличните в началото на годината запаси за нуждите на анализа ще използваме данните за потребената дървесина 5,93 млн.куб.м.

Ако следваме метода на ИАГ използвайки данните за обитаемите жилища и данните за потреблението на дървесина на Алфа рисърч по вид на населените места, ще установим потребление от 5 613 131 пл.куб.м. , което е много близко до 5,93 млн. установени само от социологичното проучване.

Вид на населеното място	Обитаеми жилища съгласно национално преброяване 2011	% от домакинствата ползващи дървесина	брой жилища ползващи дърва за огрев
столица	464865	1	4649
областен град	897891	25,5	228962
друг град	571340	53	302810
село	753237	86	647784
общ брой жилища ползващи дърва			1184205
Общо количество дърва ползвани в жилищата за огре в пл.куб.м,			5613131

Ако използваме данните на НСИ за потребление на дървесина от населението установяваме двойно увеличаване на потреблението на дърва за наблюдаваният период – от 4,04 млн. пл. куб. м. на 8,25 млн. пл.куб. м.

Подобно удвояване е трудно обяснимо, но ако използваме усреднено за петте години ползването на дърва за домакинствата възлиза на 6, 231 млн.пл.куб.м.

		2013	2014	2015	2016	2017
Дърва на 100 домакинства	куб.м	224,5	255,6	401	386,2	458,7
Общо за България	пр.куб.м.	6735000	7668000	12030000	11586000	13761000
Общо за България	пл.куб.м.	4041000	4600800	7218000	6951600	8256600

6. Потребление големи потребители

След използването на обла дървесина за огрев, следващият най-голям потребител на дървесина са 6 големи промишлени потребители - Монди Стамболийски ЕАД, „Кроношпан-България“ ЕООД със 2 завода, съответно в гр. Бургас и гр. Велико Търново и „Кастамону“ АД, с. Горно Сахране, които произвеждат съответно натронова хартия за торби, ПДЧ и OSB. Големи преработватели на широколистна технологична дървесина в България са: „Свилоза-Свилоцел“ ЕАД, гр. Свищов, „Фазерлес“ АД, гр. Силистра; „Велде България“, АД (бившата Лесопласт АД), гр. Троян, „Кастамону“ АД, с. Горно Сахране; „Кроношпан, гр. В. Търново - бившия завод „Дървообработване-ВТ“ АД, които произвеждат съответно целулоза, ПДВ, ПДЧ и шперплат. Използвайки данните от Националният план за действие за енергия от горска биомаса 2018-2027 и анкета за потреблението им за 2017 година, можем да посочим, че за периода 2013-2017 година те са ползвали средно годишно по 1,7 млн.пл.куб.м. дървесина.

	Велде България АД	Фазерлес АД	Кроношпан АД Вт	Кроношпан АД БС	Свилоза АД	Кастамону БГ АД	Монди Стамболийски АД	Общо
2013	86009	125890	85225	284090	410513	201259	636850	1829836
2014	70797	125055	72245	228022	289749	247042	423561	1456471
2015	100506	72943	112380	308735	356869	345938	515902	1813273
2016	106772	104355	70881	352884	447757	286587	544862	1914098
2017	106772	104355	0	370331	383650	256128	352429	1573664

Общо	470856	532598	340731	1544062	1888538	1336953	2473604	8587342
------	--------	--------	--------	---------	---------	---------	---------	---------

Данните за Велде България АД и Фазерлес АД за 2017 липсват, поради което са заместени с последните известни данни

7. Потребление на дървесина за мебелната промишленост, строителството и други цели от бизнеса и гражданите

Това е група на потребление, за което няма преки данни. За да бъде обхванато може да се използва минималистична оценка на база процент от добива на едра и средна строителна дървесина.

	едра строителна дървесина	средна строителна дървесина
2017	1238104	981902
2016	1341052	1091435
2015	1478755	1143941
2014	1311405	969170
2013	1425444	1104818
общо за петте години	6794760	5291266
средногодишен добив	1358952	1058253

Като отчитаме, че част от едрата строителна дървесина около 15 % постъпва в шестте големи производителя, и около 28 % от добитото количество едра и средна дървесина се превръщат в отпадъци, за нуждите на настоящият анализ ще предположим, че за потребление неотчетено до момента остават около 55 % от добитата едра и средна строителна дървесина или 1 330 000 пл.куб.м.

Това число е реалистично като отчитаме, че средногодишният износ на мебели от позиции 9401,9403, 9406 и 94.X е 722 хиляди тона, а от дървесни части и продукти от позиции 4404, 4406, 4407,4409, 4415, 4416 и 4421 е 265 хиляди тона.

Баланс на ползването на дървесина

Използвайки по-горе посочените данни за баланса на дървесина може да посочим, че за периода 2013-2017 г., размера на незаконният дърводобив в сравнение с периода 2006-2012 г се е запазил и е в размер между 2,4 и 2,7 млн. пл. куб.м.

	средно за 2013-2017 г. в пл.куб.м.
Приходна част	
добив на дървесина от горски територии	6 802 045
добив на дървесина от негорски територии	300 000
внос на дървесина	60 448

Общо приход	7 162 493
Разходна част	
износ на дървесина	921 820
ползване от населението на дърва за огрев	5 926 541 / 5 613 131
ползване от шестте големи потребители	1 713 241
ползване от населението и бизнеса на дървесина в мебелното производство и строителството	1 330 000
Общо разход	9 891 602/ 9 578 192
Незаконно добита дървесина	2 729 109/ 2 415 699

Ако в Баланса използваме данните за потреблението на дърва за огрев от НСИ за последните пет години размера на незаконно добитата дървесина достига 3 016 168 пл.куб.м.

VII. Изводи и прогнози

Количеството на незаконно добитата дървесина за изминалия период се запазва или увеличава леко в сравнение с предходния. То продължава да е между 1/4 и 1/3 от размера на официално добитата дървесина. Това означава, че годишно чрез незаконен добив на дървесина (предимно дърва за горене и технологична дървесина) сивият сектор в горското стопанство генерира скрити приходи от около 150 млн. лева.

Държавната горска администрация през петте години е предприела значими стъпки в създаването на правни, организационни, кадрови и технически предпоставки за намаляване на незаконният дърводобив. Стъпките са в правилна посока и надхвърлят стъпките от предходния период, но за съжаление не могат да надделеят върху факторите на средата и вътрешните фактори в системата, които пречат на този процес.

През изминалия период имаме увеличаване на ползването на дървесина на национално ниво и от държавните гори. Последното предполага увеличаване на нуждите от контрол, а същевременно се наблюдава намаляване на броя на реално заетите в сектора на контрол върху незаконния дърводобив, което независимо от повишената ефективност на тяхната работа не може да въздейства положително върху размера на незаконния дърводобив.

Държавния бюджет продължава с негативната тенденция да намалява средствата за опазване и контрол в горите.

Административно-наказателните и наказателните мерки не водят до справедливост – събираемостта на глобите и санкциите продължава да е размер от 15%, което практически ги обезсмисля.

Външната среда действа негативно върху размера на незаконния дърводобив. За изминали период дела на трайно бедните домакинства у нас се е увеличил, като увеличението е в групите използващи дървесина за огрев – живеещи в малките градове и селата, с нисък доход и без образование или основно такова. Цената на дървата за огрев се увеличава, което е

успоредно с увеличаване на дела на разходите за дома, включващи и други компоненти като електричество, вода и телекомуникационни услуги, което допълнително оказва натиск за ползване на незаконно добита дървесина от най-бедните домакинства.

Незаконният дърводобив позволява нелоялна конкуренция снижавайки цената на ресурса, което е довело до значимо увеличаване на износа на обла и раздробена дървесина. Българската гора се е превърнала в енергиен източник за домакинствата в Турция, Гърция и Северна Македония.

Големите потребители на дървесина инвестират в нови производствени мощности, които ще увеличат потреблението им в следващите пет години с около 65 %. Държавата подкрепя политики за увеличаване използването на горска биомаса за енергийни нужди, включително за производство за електроенергия.

Външните контролни механизми върху добива и търговията с незаконно добита дървесина са слаби. Независимо от високия интерес към темата, граждани не проявяват реална активност в процеса на спиране на незаконният дърводобив. Неправителствените организации с интерес към темата са малко, слаби и с несигурно финансиране поради глобалния процес за намаляване на дарителството, който се установява и в България. Медиите нямат траен интерес към темата, а нивото им на свобода е в траен процес на намаляване. Съдебната система страда от хронични проблеми и липсват значими стъпки за тяхното преодоляване.

От анализа до тук можем да прогнозираме, че при липса на бързи и значими действия за премахване на условията за незаконният дърводобив, в последващите години може да се очаква, че увеличаване на количеството на незаконно добитата дървесина в България ще достигне до една втора от размера на законният дърводобив.

VIII. Предложения за намаляване на незаконно добитата дървесина

Организационни мерки

- **ИАГ съвместно с всички заинтересовани страни да определи ключови показатели отразяващи всички фактори оказващи влияние върху незаконният дърводобив и ключови показатели за контролната дейност, които да се следят ежегодно и публикуват в самостоятелен доклад;**
- **Необходими са мерки за повишаване на прозрачността и конкуренцията в процесите на договориране и осъществяване на дърводобива и търговията с дървен материал и изделия от дървесина за борба със сивия сектор в горите, включително чрез широко използване на електронни търгове за дървесина добита от горските територии държавна и общинска собственост;**
- **МЗХГ да изготвя и публикува ежегодно годишен баланс на облата дървесина в България;**
- **МЗХГ и общините да предприемат мерки за ограничаване на възможностите за добив "на корен", с цел разделяне на добива от търговията с дървесина;**

- Да се ускори изграждането на единна електронна система, която да обработва информацията за планирането, маркирането, ползването, освидетелстването, експедирането и преработката на дървесината, като информацията бъде публична с цел създаването на възможности за граждански контрол;
- ИАГ да ускори процеса по въвеждане на националната инвентаризация и независим контрол на данните от тази инвентаризация.

Законодателни и политически мерки

- Отделяне на Изпълнителната агенция по горите като независима контролна институция спрямо Министерството на земеделието, храните и горите, което е отговорно за стопанската дейност в държавните гори;
- Увеличаване на финансирането за ИАГ и регионалните и структури с цел повишаване възможностите за ефективен контрол;
- Добивът и продажбата на дърва за огрев и технологичната дървесина следва да се разплащат по цени в една и съща мерна единица по цялата верига от добив до краен клиент, за да се избегнат грешки и манипулации при преминаването от една мерна единица в друга;
- Продължаване прилагането на системи за сертификация на всички оператори по веригата на стопанисване на горите и дървопроизводството и потреблението на дървесина;
- Спиране на политики за поощряване развитието на нови ползвания на горска дървесина, вкл. за производство на електрическа енергия;
- Увеличаване събираемостта на наказателните постановления за нарушения в горите, чрез промени в нормативната база, включително в броя и размера на административно наказателните разпоредби в законите;
- Горското законодателство да бъде водещо и да определя практиките в горите, а не обратното, както се прави към настоящия момент от години насам;
- Опростяване и намаляване на броя на административно-наказателните разпоредби в горското законодателство;
- Опростяване и намаляване на броя на разпоредбите регламентиращи лесовъдските дейности в горите.

Инвестиция в персонала

- Повишаване на количеството на персонала в МЗХГ и държавните предприятия ангажирани единствено с контрола и опазване на горите;
- Повишаване на квалификацията на горските инспектори;
- Повишаване на изискванията за квалификация и отговорност на лесовъдите, без участието на които е трудно да се извършват злоупотреби в горите;
- Повишаване нивото на заплащане на горските инспектори.

Източници

Алфа рисърч Мониторинг върху политическите нагласи - <https://alpharesearch.bg/monitoring/25/>

Алфа рисърч – Проучване на ползването на дървесина в България за 2017г.

Анализ на нивото на незаконния дърводобив в България през 2006-2013г. WWF България: http://www.wwf.bg/news_facts/publications/

Бяла книга за свободата на медиите в България издадена от Съюза на издателите в България - https://clubz.bg/62731-bqla_kniga_za_svobodata_na_mediite_v_bylgariq_pylen_tekst

Годишни отчетни доклади на Изпълнителна агенция по горите за 2013, 2014, 2015, 2016 и 2017 г. <http://www.iag.bg/docs/lang/1/cat/4/index>

Доклад на „Институт „Отворено общество“ „Активните неправителствени организации през 2017 година“ - http://osi.bg/?cy=10&lang=1&program=1&action=2&news_id=738

Доклад на Freedom House - <https://freedomhouse.org/search/search-page/0/0/Bulgaria>

Доклад на Freedom House - Democracy score <https://freedomhouse.org/report/nations-transit/2018/bulgaria>

Доклад на комисията до европейския парламент и съвета относно напредъка на България по механизма за сътрудничество и проверка 2017 - https://ec.europa.eu/info/sites/info/files/comm-2017-750_bg.pdf

https://ec.europa.eu/info/strategy/justice-and-fundamental-rights/effective-justice/rule-law/assistance-bulgaria-and-romania-under-cvm/reports-progress-bulgaria-and-romania_bg

„Индекс за устойчивост на НПО -2016“ на Българския център за нестопанско право - [http://bcnl.org/uploadfiles/documents/bulgarian_index_2016_24_07\(1\).pdf](http://bcnl.org/uploadfiles/documents/bulgarian_index_2016_24_07(1).pdf)

Индекс CAF World Giving Index 2017 - <https://www.ngobg.info/bg/news/110449-%D1%81%D0%B2%D0%B5%D1%82%D0%BE%D0%B2%D0%BD%D0%B8%D1%8F%D1%82-%D0%B4%D0%B0%D1%80%D0%B8%D1%82%D0%B5%D0%BB%D1%81%D0%BA%D0%B8-%D0%B8%D0%BD%D0%B4%D0%B5%D0%BA%D1%81-%D0%BD%D0%B0-%D0%BA%D0%B0%D1%84-2017-%D0%B1%D1%8A%D0%BB%D0%B3%D0%B0%D1%80%D0%B8%D1%8F-%D0%B1%D0%B5%D0%BB%D0%B5%D0%B6%D0%B8-%D1%80%D1%8A%D1%81%D1%82-%D0%B2.html>

Закопи за държавния бюджет за 2013, 2014, 2015, 2016 и 2017 г.

Национален план за действие за енергия от горска биомаса 2018-2027 г. <http://www.iag.bg/docs/lang/1/cat/4/index>

НСИ доклад „Индикатори за бедност и социално включване през 2017 година“ <http://www.nsi.bg/bg/content/16120/%D0%BF%D1%80%D0%B5%D1%81%D1%81%D1%8A%D0%BE%D0%B1%D1%89%D0%B5%D0%BD%D0%B8%D0%B5/%D0%B8%D0%BD%D0%B4%D0%B8%D0%BA>

[D0%B0D1%82%D0%BE%D1%80%D0%B8-%D0%B7%D0%B0-%D0%B1%D0%B5%D0%B4%D0%BD%D0%BE%D1%81%D1%82-%D0%B8-%D1%81%D0%BE%D1%86%D0%B8%D0%B0%D0%BB%D0%BD%D0%BE-%D0%B2%D0%BA%D0%BB%D1%8E%D1%87%D0%B2%D0%B0%D0%BD%D0%B5-%D0%BF%D1%80%D0%B5%D0%B7-2017-%D0%B3%D0%BE%D0%B4%D0%B8%D0%BD%D0%B0](http://www.nsi.bg/bg/content/3271/%D0%B5%D1%85%D1%80%D0%B0%D0%BD%D0%B8-%D1%82%D0%B5%D0%BB%D0%BD%D0%BE-%D0%B2%D0%BA%D0%BB%D1%8E%D1%87%D0%B2%D0%B0%D0%BD%D0%B5-%D0%BF%D1%80%D0%B5%D0%B7-2017-%D0%B3%D0%BE%D0%B4%D0%B8%D0%BD%D0%B0)

НСИ - Данни от ИС Външна търговия
http://ftrade.nsi.bg/portal/page?_pageid=34,1&_dad=portal&_schema=PORTAL

НСИ – потребление на дърва от домакинствата
<http://www.nsi.bg/bg/content/3271/%D0%BD%D0%B5%D1%85%D1%80%D0%B0%D0%BD%D0%B8-%D1%82%D0%B5%D0%BB%D0%BD%D0%B8-%D1%81%D1%82%D0%BE%D0%BA%D0%B8>

НСИ - разходи на домакинствата -
<http://www.nsi.bg/bg/content/3239/%D0%B3%D0%BE%D0%B4%D0%B8%D1%88%D0%BD%D0%B8-%D0%B4%D0%B0%D0%BD%D0%BD%D0%B8>

НСИ – Преброяване на населението и жилищния фонд през 2011 г. том 2 Жилищен фон книга 2 Жилища

Обобщени годишни доклади за дейностите по контрол, опазване на горските територии и защитата им от пожари през 2015, 2016 и 2017 г.

Отчет 5 ГФ за 2016 и 2017 година <http://www.iag.bg/docs/lang/1/cat/13/index>

Централен регистър на юридическите лица с нестопанска цел за обществено полезна дейност - <http://www.justice.government.bg/41/>