



เสือบาห์ลี



เสือขาว



เสือแคสเปียน



เสือจีนใต้



เสือสุมาตรา



เสืออามูร์



เสืออินเดีย



เสือมาลายัน



เสืออินโดจีน

สูญสิ้นลาย

เสือลดลงในทุกแง่มุมของชีวิต

3,200

 } จำนวนที่คาดว่าหลงเหลืออยู่ในป่า

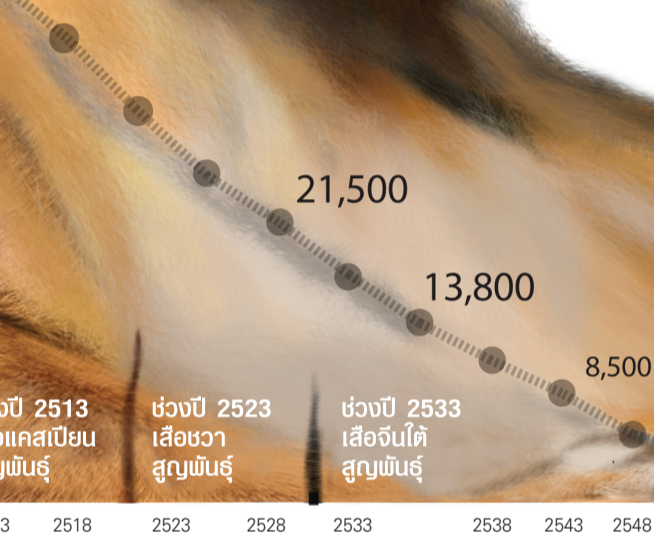
ในปี 2553 คาดว่ามีประชากรเสือโตเต็มวัย 2,200 ตัว และมีเสือในประเทศที่มีประชากรเสือ 13 ประเทศ รวมกันทั้งหมด 3,200 - 3,500 ตัว

เสือไม่ได้เป็นเพียงสัญลักษณ์แห่งความกล้าและพลังของธรรมชาติเท่านั้น เสื่อยังเป็นสัญญาณแห่งความหลากหลายทางชีวภาพ เชื่อมโยงป่าไม้ที่มั่นคงซึ่งอยู่ร่วมกับทรัพยากรธรรมชาติ ประโยชน์จากระบบนิเวศที่ได้จากแหล่งอาศัยของพวกมันให้แก่มนุษย์ ศตวรรษหน้าอาจเป็นศตวรรษสุดท้ายของเสือในธรรมชาติ การสูญพันธุ์ของเสือ ความเสื่อมโทรมของระบบนิเวศที่พวกมันพึ่งพา ล้วนเป็นผลลัพธ์ร้ายแรงอันหลีกเลี่ยงไม่ได้ ที่จะเกิดต่อประวัติศาสตร์ทางวัฒนธรรม, จิตวิญญาณและสิ่งแวดล้อมของประเทศที่มีประชากรเสือ

97%

ของประชากรเสือลดลงเมื่อเปรียบเทียบกับช่วงต้นศตวรรษที่แล้วก็ปัจจุบัน

การลดลงของเสือ 40,000



3,200 สถานการณ์ปัจจุบันของเสือทั่วโลก

WWF และโครงการฟื้นฟูประชากรเสือ ตั้งเป้า เพิ่มจำนวนเสือเป็นสองเท่าภายในปี 2565 7,000

100,000

3,200

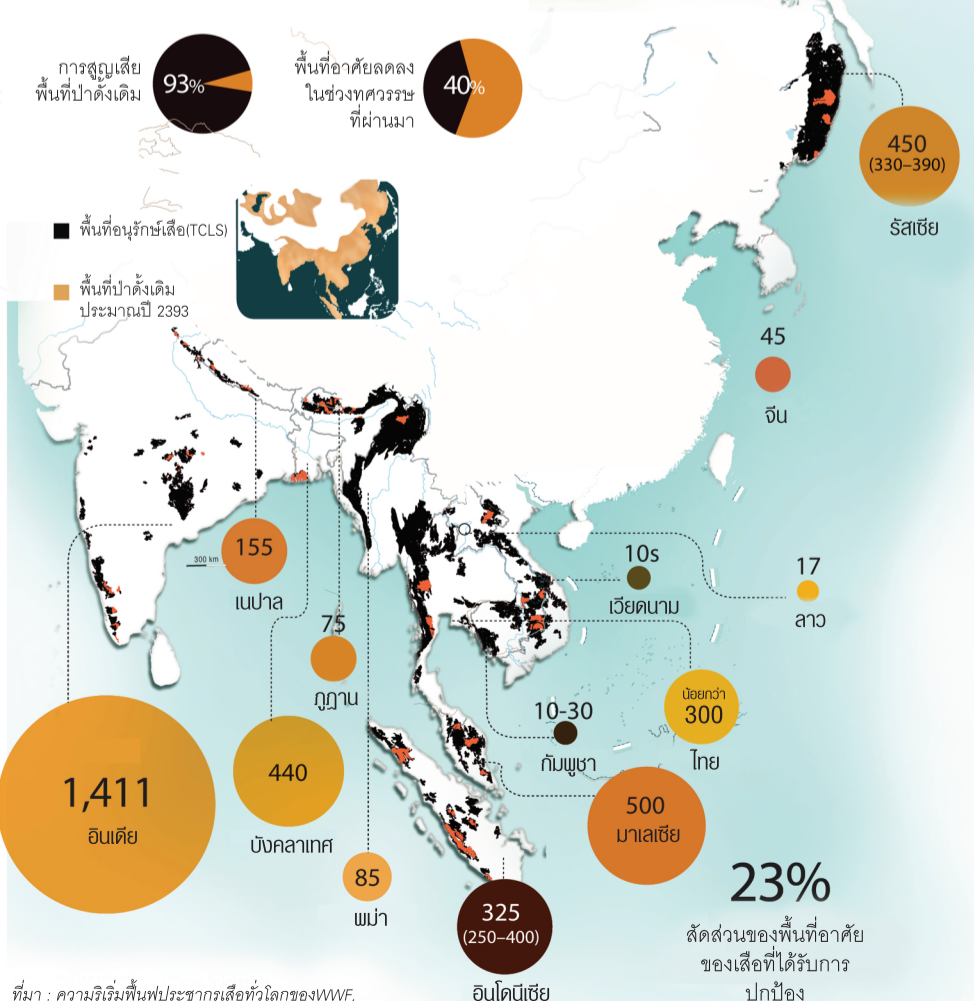
(จำนวนประมาณการณ์ในปัจจุบัน)

โครงการฟื้นฟูประชากรเสือทั่วโลกของ WWF

ในปี 2553 ผู้นำรัฐบาลของประเทศที่มีประชากรเสือ ร่วมประชุมที่นครเซนต์ปีเตอส์เบิร์กของรัสเซีย ร่วมตกลงทำตามเป้าหมายเพื่อเพิ่มประชากรเสือตามธรรมชาติให้ได้เท่าตัวในปี 2565 (TX2) พวกเขาได้รับทราบรายละเอียดโครงการฟื้นฟูเสือโลก ซึ่งมีแผนการและการให้คำมั่นของชาติต่างๆ เพื่อให้บรรลุเป้าหมายที่น่าชื่นชมนี้

- บริหาร รักษา ปกป้องและปรับปรุงถิ่นอาศัยของเสืออย่างมีประสิทธิภาพ
- กำจัดการล่าสัตว์ ลักลอบเคลื่อนย้าย และลักลอบค้า และความต้องการเสือ อวัยวะ และการซื้อขายสัตว์หนัง
- คืนเสือดุถิ่นอาศัย
- ร่วมมือบริหารจัดการพื้นที่บริเวณพรมแดน และร่วมต่อต้านการลักลอบค้าสัตว์ป่า
- ร่วมมือกับกลุ่มชาติพันธุ์และชุมชนท้องถิ่น

ประมาณการณ์จำนวนเสือจากประเทศที่มีประชากรเสือ



ภัยคุกคาม

ขณะที่บางพื้นที่ยังมีแหล่งอาศัยของเสือที่กว้างขวาง แต่พื้นที่ส่วนใหญ่มีการทำเกษตร การตัดป่าเพื่อค้าไม้และการพัฒนาอย่างรวดเร็ว เริ่มให้เสือต้องถอยไปอยู่ในพื้นที่เล็กๆตรงกลาง

โดยเฉพาะเครือข่ายถนน

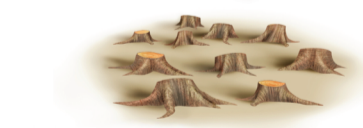


การล่าและการฆ่าสัตว์



ความขัดแย้งระหว่างคนกับเสือ

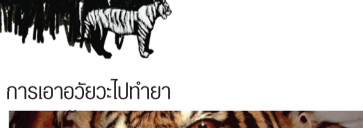
การลักลอบตัดไม้และถางพื้นที่เพื่อเพาะปลูก



การสูญเสียที่อยู่และอาศัยอย่างกะจัดกร: ง่าย



การล่าสัตว์เพื่อเอาหนัง



เสือในฐานะสายพันธุ์หลักที่ได้รับการปกป้อง

โครงการฟื้นฟูประชากรเสือทั่วโลก (GTRP) ตั้งอยู่บนสมมติฐานที่ว่า วิกฤตที่เกิดกับเสือเป็น ตัวแทนของวิกฤตด้านความหลากหลายทางชีวภาพที่รุนแรงกว่าในเอเชีย ในฐานะผู้ล่า ที่อยู่บนสุดของห่วงโซ่อาหาร เสือจึงเป็นตัวชี้วัดความสมบูรณ์ของระบบนิเวศ ระบบนิเวศที่ค่าจะความหลากหลายทางชีวภาพของเสือที่ได้รับการปกป้องภายใต้ร่มเงาของเสือ

ประโยชน์ทางวัฒนธรรม เสือนับเป็นสัญลักษณ์สำคัญอย่างยิ่งในวัฒนธรรมเอเชีย ทั้งความเชื่อด้านจิตวิญญาณและทางวัฒนธรรม และยังเป็นสัตว์สัญลักษณ์ของประเทศที่มีเสือ หลายประเทศ (TRCs)

ความมั่นคงด้านอาหารและประโยชน์ทางการเกษตร ค่าจรรยาบรรณการปลูกข้าวที่ให้หนักดินใหม่ และน้ำใต้ดิน ปกป้องการร่อนของผิวดิน

เก็บกักและกรองคาร์บอน โดยเฉลี่ยแล้วป่าในพื้นที่อนุรักษ์เสือเก็บกักคาร์บอนปริมาณมากกว่าป่านอกพื้นที่อนุรักษ์ถึง 3.5 เท่า ขณะที่ร้อยละ 17 ของการปล่อยก๊าซ CO2 มาจากการตัดไม้ ดังนั้นการอนุรักษ์พื้นที่ป่า 1.2 ล้านตร.กม. หรือเท่ากับป่าในพื้นที่อนุรักษ์เสือทั้งหมด จึงช่วยลดการเปลี่ยนแปลงสภาพภูมิอากาศได้

ควบคุมภัยธรรมชาติ ถิ่นอาศัยของเสือ ซึ่งก็คือป่า จะช่วยบรรเทาผลกระทบจากอันตรายทางธรรมชาติ เช่น น้ำท่วม, แผ่นดินถล่ม, กัดแล้ง, ไฟป่า และพายุได้

ปกป้องลุ่มน้ำ พื้นที่อนุรักษ์เสือเป็นพื้นที่เจ้าเป็นต่อลุ่มน้ำสำคัญของโลก 9 ลุ่มน้ำ พื้นที่ที่กักเก็บน้ำรวม 5.8 ล้านตร.กม. ให้นำหล่อเลี้ยงประชากรมากถึง 830 ล้านคน และยังเป็นแหล่งผลิตไฟฟ้าเกือบทั้งหมดที่บางประเทศบริโภค

ประโยชน์ด้านการรักษาโรค ถิ่นอาศัยของเสือเป็นแหล่งพืชสมุนไพรหายาก สมุนไพรที่ได้รับอนุญาตให้เก็บได้ จะกลายเป็นส่วนสำคัญของกรยาพืชที่เป็นยาและพืชที่มีกลิ่นหอม ซึ่งมีมูลค่าการค้าสูงถึงประมาณปีละกว่า 1,800 ล้านดอลลาร์

การท่องเที่ยว สัตว์หลากหลายสายพันธุ์ที่อาศัยในพื้นที่อนุรักษ์เสือเป็นสิ่งดึงดูดนักท่องเที่ยวได้อย่างดี ซึ่งการท่องเที่ยวเชิงนิเวศจะสร้างโอกาสทางเศรษฐกิจแก่คนในท้องถิ่น การท่องเที่ยวเชิงนิเวศเป็นธุรกิจการท่องเที่ยวที่เติบโตเร็วที่สุด และสร้างกำไรได้มากที่สุด



รักษาความงาม พื้นที่อนุรักษ์เสือเป็นพื้นที่ที่มีความยากจนอยู่มาก บ่อยครั้งที่ระดับความยากจนสูงกว่าเกณฑ์เฉลี่ยของประเทศถึงสามเท่า ซึ่งคนยากจนนั้นพึ่งพาประโยชน์จากระบบนิเวศในป่าสูงมาก ป่าเป็นพื้นที่ให้หา อาหาร ยา เชื้อเพลิง และเส้นใย มีการประเมินว่าร้อยละ 80 ของรายได้ของประชากรยากจนในเอเชียตะวันออกเฉียงใต้ได้มาจากความหลากหลายทางชีวภาพในท้องถิ่น