



МОНГОЛ УЛСЫН
ЗАСГИЙН ГАЗАР

БАЙГАЛЬ ОРЧИН,
АЯЛАЛ ЖУУЛЧЛАЛЫН ЯАМ



ОНОН-БАЛЖИЙН БАЙГАЛИЙН ЦОГЦОЛБОРТ ГАЗРЫН МЕНЕЖМЕНТИЙН ТӨЛӨВЛӨГӨӨ 2011-2015 он



Батлав: БОАЖЯ-ны ТХНУГ-ын дарга



А.Намхай

/Байгаль орчин, аялал
жуулчлалын сайдын 2009 оны
11-р сарын 10-ны өдрийн 333-р
тушаалаар эрх олгосны дагуу/

ОНОН-БАЛЖИЙН БАЙГАЛИЙН ЦОГЦОЛБОРТ ГАЗРЫН МЕНЕЖМЕНТИЙН ТӨЛӨВЛӨГӨӨ

(2011-2015 он)

Хамтран оролцож менежментийн төлөвлөгөөг хүлээн зөвшөөрсөн

Онон-Балжийн БЦГ-ын Хамгаалалтын захиргааны дарга



О.Цэндгомбо

Хянасан: БОАЖЯ-ны ТХНУГ-ын мэргэжилтэн

Д.Шижирболд



БАЙГАЛЬ ОРЧИН,
АЯЛАЛ ЖУУЛЧЛАЛЫН ЯАМ



Онон-Балжийн БЦГ-ын менежментийн төлөвлөгөөг Япон улсын ядуурлыг бууруулах сангийн санхүүгийн дэмжлэгтэйгээр Азийн Хөгжлийн Банкаар дамжуулан Монгол улсын Байгаль орчин, аялал жуулчлалын яам, Дэлхийн байгаль хамгаалах сан (WWF)-гийн Монгол дахь хөтөлбөрийн газраас хамтран хэрэгжүүлж буй “Нутгийн иргэдэд түшиглэсэн байгалийн нөөцийн менежментээр ядуурлыг бууруулах төсөл”, Дэлхийн байгаль хамгаалах сан (WWF)-гийн Монгол дахь хөтөлбөрийн газрын Амар мөрний эхэн голуудын хамгаалал, тогтвортой ашиглалтыг дэмжих хөтөлбөрийн санхүүгийн дэмжлэгтэйгээр боловсрууллаа.

ГАРЧИГ

ӨМНӨХ ҮГ	4	2.3	Хамгаалахаар сонгосон биологийн олон янз байдал	22
ТОВЧИЛСОН ҮГИЙН ТАЙЛБАР	5			
1. ЕРӨНХИЙ ТАНИЛЦУУЛГА	6	2.3.1	Халиун буга (<i>Cervus elaphus</i> Linnaeus, 1758)	22
1.1 Менежментийн төлөвлөгөөний үндэслэл	6	2.3.2	Тул (<i>Hucho taimen</i> Pallas, 1773)	24
1.2 Менежментийн төлөвлөгөө боловсруулсан аргачлал	7	2.3.3	Цэн тогоруу (<i>Grus vipio</i> Pallas, 1811)	26
1.3 Онон-Балжийн БЦГ-ын байгуулагдсан үндэслэл, бүсчлэл	7	2.3.4	Хонин тоодог (<i>Otis tarda</i> Linnaeus, 1758)	28
1.4 Онон-Балжийн БЦГ-ын байгаль орчны төлөв байдал	9	2.3.5	Эрээний нуруу	29
1.4.1 Физик газарзүйн онцлог	9	2.3.6	Нарсан ой	29
1.4.2 Биологийн олон янз байдал	10	2.3.7	Татмын ой	30
1.5 Байгалийн үзэсгэлэнт болон түүх соёлын дурсгалт газар	13	2.4	Хамгаалахаар сонгосон биологийн олон янз байдалд учирч буй дарамт, дарамтын үнэлгээ	31
1.6 Онон-Балжийн БЦГ, түүний орчны бүс нутгийн нийгэм эдийн засгийн байдал	16	2.5	Хамгааллын менежментийн стратеги, зорилт, үйл ажиллагаа	33
1.6.1 Орчны бүс байгуулсан үндэслэл, нутаг дэвсгэр	16	2.5.1	Стратеги 1. Хамгаалалтын захиргааны чадавхийг сайжруулах	33
1.6.2 Орчны бүсийн зөвлөл	16	2.5.2	Стратеги 2. Талуудын оролцоотойгоор байгалийн нөөцийн менежментийг хэрэгжүүлэх	38
1.6.3 Хүн ам, байгаль хамгаалах иргэдийн нөхөрлөл	16	2.5.3	Стратеги 3. Хариуцлагатай аялал жуулчлалыг хөгжүүлэх	40
1.6.4 Орон нутгийн дэд бүтэц, эдийн засгийн хөгжил	16	2.5.4	Стратеги 4. ТХГН-уудын хамтын ажиллагааг сайжруулах	42
1.7 ОББЦГ-ын Хамгаалалтын захиргааны удирдлага, бүтэц зохион байгуулалт	18	2.6	Менежментийн төлөвлөгөөг хэрэгжүүлэх арга зам	45
1.7.1 Хар ямаатын БНГ	18	2.7	Хяналт мониторинг	45
1.7.2 Хамгаалалтын захиргааны хүний нөөц	19		АШИГЛАСАН ХЭВЛЭЛ	46
1.7.3 Хөрөнгө санхүү, материаллаг бааз	19		ХАВСРАЛТ	47
1.7.4 Хамгаалалт, хяналт шалгалт	19			
1.7.5 Судалгаа шинжилгээний ажил	20			
1.7.6 Мэдээлэл, сургалт сурталчилгаа	21			
1.7.7 Хамтын ажиллагаа	21			
2. МЕНЕЖМЕНТИЙН ТӨЛӨВЛӨГӨӨНИЙ ЗОРИЛГО, ЗОРИЛТ, ҮЙЛ АЖИЛЛАГАА	22			
2.1 Эрхэм зорилго	22			
2.2 Хамрах хүрээ	22			

ӨМНӨХ ҮГ

Онон-Балжийн байгалийн цогцолборт газрыг ой тайгын ховор амьтад, шувуу, усны амьтдын олон төрөл, зүйлийн өлгий нутаг болохын хувьд биологийн олон янз байдлыг хамгаалах, байгаль, түүхийн дурсгалт газруудад түшиглэн аялал жуулчлал хөгжүүлэх зорилгоор Улсын Их Хурлын 2000 оны 29 дүгээр тогтоолоор улсын тусгай хамгаалалтад авсан. Тус цогцолборт газар нь Хэнтий аймгийн Дадал, Норовлин, Баян-Адрага, Биндэр, Дорнод аймгийн Баян-Уул сумдын нутгийг хамарсан нийт 415.7 мян. га талбай бүхий “А”, “Б” гэсэн хоёр хэсгээс тогтдог. Онон-Балжийн байгалийн цогцолборт газрын Хамгаалалтын захиргаа 2006 онд байгуулагдаж, дотоод бүс, орчны бүсийг 2008 онд тогтоосон (Хавсралт 1). 2011 оны 5 дугаар сарын 5-ны өдрийн УИХ-ын 18 дугаар тогтоолоор Онон-Балжийн байгалийн цогцолборт газрын хилийн заагаас Хэнтий аймгийн Дадал сумын төвийн эдэлбэр газрыг гарган хилийн заагийг өөрчлөн баталсан (Хавсралт 2).

Цогцолборт газрын хэтийн зорилгыг хангахын тулд үе шаттай, нарийвчилсан төлөвлөгөө зайлшгүй шаардлагатай бөгөөд тус газрын биологийн олон янз байдлын өнөөгийн байдалд дүн шинжилгээ хийх замаар түүнд учирч буй дарамтыг бууруулахад чиглэсэн стратеги, үйл ажиллагааг тодорхойлон, талуудын оролцоотойгоор анхны менежментийн төлөвлөгөөг боловсруулж дууслаа. Менежментийн төлөвлөгөө боловсруулах ажил нь цаг хугацааны хувьд хожуу эхэлж байгаа ч биологийн олон янз байдлын өнөөгийн бодит байдлыг тодорхойлж, хамгааллын арга хэмжээний оновчтой үйл ажиллагааг тусгаснаар сайн менежменттэй болохын зэрэгцээ, манай байгууллагын мэргэжилтнүүд олон улсад хүлээн зөвшөөрөгдсөн арга зүйд суралцаж, цаашид өөрсдийн хүчээр байгаль хамгааллын төлөвлөлт хийх боломжтой болсонд энэ ажлын үнэ цэнэ оршино.

Онон-Балжийн байгалийн цогцолборт газрын менежментийн төлөвлөгөөний бүтэц, арга зүй, биологийн олон янз байдлыг хамгаалахад тулгараад байгаа бэрхшээлийг тодорхойлох, сөрөг нөлөөллүүдийг бууруулахад чиглэсэн үйл ажиллагааг

төлөвлөх, олон нийтийн хэлэлцүүлгийг зохион байгуулахад арга зүйн туслалцаа үзүүлж, үнэтэй санал, зөвлөгөө өгсөн Дэлхийн байгаль хамгаалах сан (WWF)-гийн Монгол дахь хөтөлбөрийн газрын захирал Б.Чимэд-Очир, доктор Б.Батхуяг, Ё.Онон, Б.Мөнхчулуун, Монгол Улсын их сургуулийн багш Н.Батсайхан, С.Гомбобаатар, Монгол Улсын Боловсролын их сургуулийн багш Ш.Даариймаа нарт гүн талархал илэрхийлж байна.

Менежментийн төлөвлөгөөг боловсруулахад хамтран ажиллаж, үнэтэй саналаа өгсөн Хэнтий аймгийн Дадал, Баян-Адрага, Биндэр, Норовлин, Дорнод аймгийн Баян-Уул сумдын ИТХ-ын дарга, Засаг дарга, ЗДТГ-ийн ажилтнууд, Орчны бүсийн зөвлөл, нутгийн иргэд, нөхөрлөлийн гишүүд, Хилийн дугаар ангийн хамт олонд талархалаа илэрхийлье.

Менежментийн төлөвлөгөөнд Тусгай хамгаалалттай газар нутгийн тухай хууль тогтоомжийг хэрэгжүүлэх, байгаль орчны зөрчлөөс урьдчилан сэргийлэх, хяналт шалгалт, сургалт сурталчилгаа, судалгаа шинжилгээ, аялал жуулчлал, гадаад харилцааг хөгжүүлэхэд чиглэсэн үйл ажиллагааг талуудын оролцоотойгоор төлөвлөн тусгалаа. Онон-Балжийн БЦГ-ын биологийн олон янз байдлыг хамгаалахад энэхүү менежментийн төлөвлөгөө нь бидний цаашдын ажлыг чиглүүлэх гол баримт бичиг болох юм.

Өүлэн эх таван хүүдээ нэг сум дангаараа бол хэврэг, таван сум тавуулаа бол дийлдэшгүй хэмээн сургаж байсанчлан, байгаль хамгаалах үйлсэд бүх талууд хүчээ нэгтгэн хамтран ажиллавал бид байгаль ээжийн бүтээсэн баялгийг өнөө болон хойч үедээ өвлүүлэн үлдээж чадна. Байгаль хамгааллын урт замын эхэнд хамтран ажиллаж буй бүхий л талуудад талархал илэрхийлэхийн ялдамд та бидний хамтын ажиллагаа цаашид улам өргөжиж, энэ ариун үйлсэд хамтдаа ихийг бүтээнэ гэдэгт итгэлтэй байна.

*Онон-Балжийн байгалийн цогцолборт газрын Хамгаалалтын захиргааны дарга
О.Цэндгомбо*

ТОВЧИЛСОН ҮГИЙН ТАЙЛБАР

УИХ – Улсын Их Хурал	ХЗ – Хамгаалалтын захиргаа
ОХУ – Оросын Холбооны Улс	ШУА – Шинжлэх ухааны академи
БОАЖЯ – Байгаль орчин, аялал жуулчлалын яам	ХХДЦГ – Хан Хэнтийн дархан цаазат газар
БОАЖГ – Байгаль орчин, аялал жуулчлалын газар	ТББ – Төрийн бус байгууллага
ТХГН – Тусгай хамгаалалттай газар нутаг	ИДС – Их, дээд сургууль
БЦГ – Байгалийн цогцолборт газар	МУИС – Монгол улсын их сургууль
БНГ – Байгалийн нөөц газар	ОХСТ – Ой хайгуул судалгааны төв
ОББЦГ – Онон-Балжийн байгалийн цогцолборт газар	АМХЭГ – Ашигт малтмалын хэрэг эрхлэх газар
ЗДТГ – Засаг даргын тамгын газар	WWF - World Wildlife Fund
ЗБТ – Зүүн бүсийн төв (ТХГН-ийн мэргэжилтэн, байгаль хамгаалагчдыг чадавхижуулах төв)	WCS – Wildlife Conservation Society
ОБЗ – Орчны бүсийн зөвлөл	TNC – The Nature Conservancy
ААН – Аж ахуйн нэгж	FOS – Foundations of Success
ДБХС-ийн МХГ – Дэлхийн байгаль хамгаалах сан (WWF)-ийн Монгол дахь хөтөлбөрийн газар	ОБГ – Онцгой байдлын газар
	НИТБНМЯБ – Нутгийн иргэдэд түшиглэсэн байгалийн нөөцийн менежментээр ядуурлыг бууруулах
	ЯЯБС – Японы ядуурлыг бууруулах сан
	МХГ – Мэргэжлийн хяналтын газар
	БОХУБ - Байгаль орчны хяналтын улсын байцаагч

1. ЕРӨНХИЙ ТАНИЛЦУУЛГА

1.1 Менежментийн төлөвлөгөөний үндэслэл

1990-ээд оноос Монгол улсын ТХГН-ийн сүлжээг байгуулах ажил эрчимтэй явагдаж эхлэх үед шинээр улсын тусгай хамгаалалтад авахаар төлөвлөж буй газруудад ОББЦГ орсноор судалгааны ажил хийгдэж, ой, тайга, ус намгархаг газрын зүйлийн олон янз байдлын амьдрах орчныг хэвээр хадгалан үлдэх, хамгаалах, байгаль, түүхийн дурсгалт газруудад түшиглэн аялал жуулчлал хөгжүүлэх зорилгоор 2000 оны УИХ-ын 29-р тогтоолоор улсын тусгай хамгаалалтад авсан[1].

УИХ-аас 1998 онд баталсан “ТХГН-ийн үндэсний хөтөлбөр”-т ТХГН бүр өөрийн үйл

ажиллагааны урт, богино хугацааны зорилтыг тодорхойлсон менежментийн төлөвлөгөө боловсруулж хэрэгжүүлэхээр заасан байдаг.

ОББЦГ-ын биологийн олон янз байдлыг хамгаалах, байгалийн нөөцийг зохистой ашиглах, судлах, сурталчилах, нөхөн сэргээх үйл ажиллагааны менежментийг боловсронгуй болгох зорилгоор шинжлэх ухааны байгууллага, эрдэмтэн судлаачдын судалгаанд тулгуурлан, тус цогцолборт газарт хамрагдах сумдын захиргаа, олон нийтийн байгууллага, нутгийн иргэд, нөхөрлөл, ОБЗ, ААН зэрэг оролцогч талуудын санал, санаачлагыг тусган нэгтгэж, дараах шаардлагын хүрээнд энэхүү менежментийн төлөвлөгөөг боловсруулав.

- Монгол улсын ТХГН-ийн үндэсний хөтөлбөр, ТХГН-ийн тухай хууль, ТХГН-ийн орчны бүсийн тухай хууль болон

Хёрхон, Бөххөн голын бэлчир



Байгаль орчны багц хуулиуд, тэдгээртэй уялдан гарсан дүрэм журам, тогтоол шийдвэр, зааврыг хэрэгжүүлэх,

- ОББЦГ-ын биологийн олон янз байдалд нөлөөлж буй дарамт, түүнийг бууруулах арга замыг хайж олох, шийдвэрлэх,
- Зэрлэг амьтдын амьдрах таатай орчныг хэвээр хадгалах, сэргээх,
- ОББЦГ-ын Хамгаалалтын захиргааны чадавхийг бэхжүүлэх оновчтой хувилбарыг сонгох,
- Байгаль орчны багц хууль тогтоомж, ТХГН-ийн үнэ цэнэ, үр ашгийг сурталчилах, байгалийн нөөцийн хамтын менежментийг бий болгоход иргэдийн санаачлагыг өрнүүлэх,
- Судалгаа шинжилгээний ажлын чанар, цар хүрээг нэмэгдүүлэх,
- Аялал жуулчлалыг байгаль орчинд халгүй аргаар хөгжүүлэх зэрэг болно.



© Б.Ганхуяг

1.2 Менежментийн төлөвлөгөө боловсруулсан аргачлал

ОББЦГ-ын менежментийн төлөвлөгөөг БОАЖЯ-аас гаргасан “ТХГН-ийн менежментийн төлөвлөгөө боловсруулах аргачилсан зөвлөмж” [2]-ийг баримтлан, олон улсын байгууллага (TNC, WWF, WCS, RARE, FOS)-уудаас хамтран гаргасан байгаль хамгааллын үйл ажиллагааны төлөвлөлт хийх арга зүй (MIRADI)-н дагуу боловсрууллаа [3].

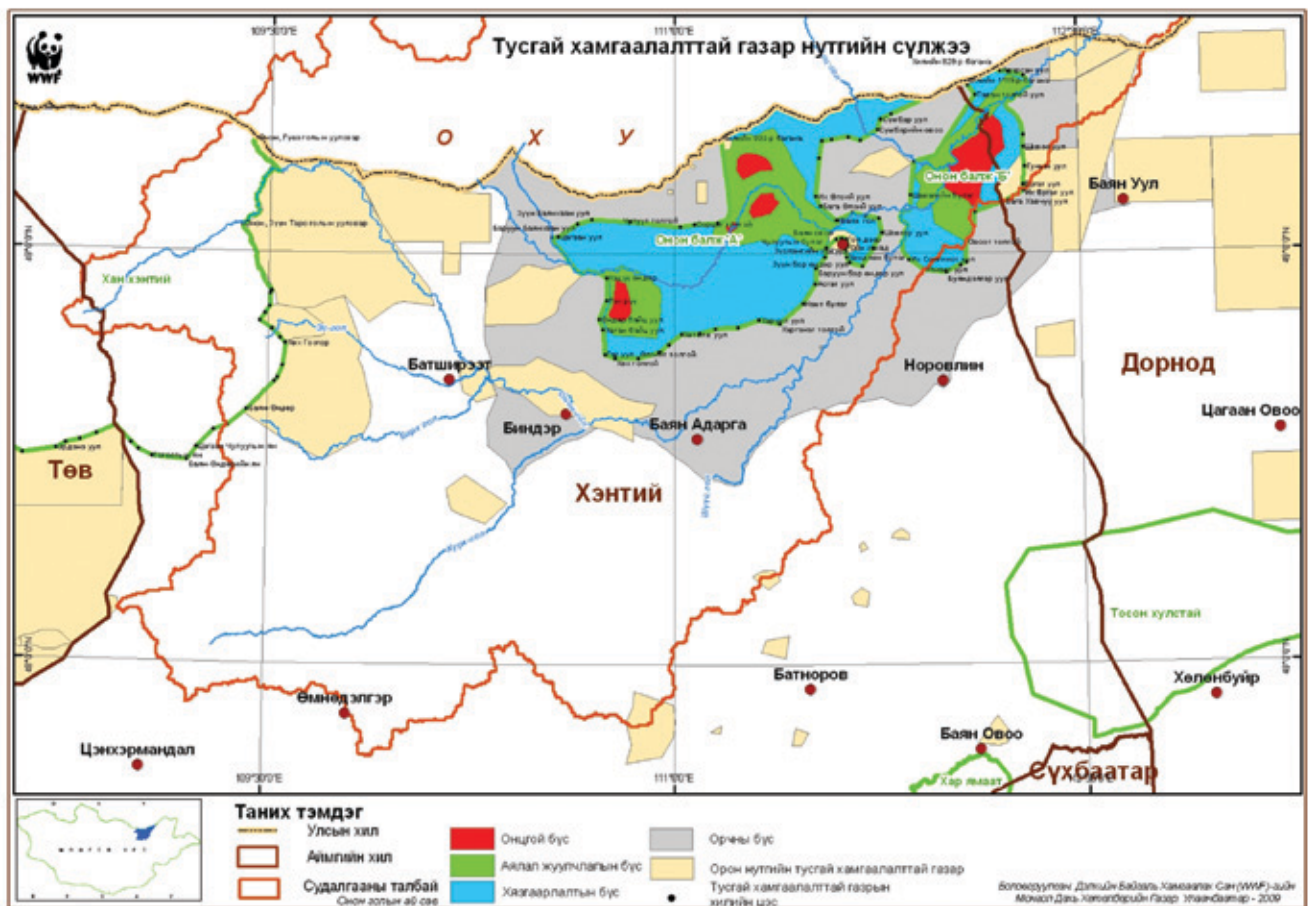
Тус менежментийн төлөвлөгөөг боловсруулах ажлын хэсэг (ДБХС-ийн МХГ, ОББЦГ-ын ХЗ-ны ахлах мэргэжилтэн Д.Мөнх-Од болон байгаль хамгаалагчдаас бүрдсэн баг) 2010 оны 03-р сараас эхлэн менежментийн төлөвлөгөө боловсруулахад шаардагдах суурь мэдээллийг нэгтгэн, зайлшгүй хийх шаардлагатай судалгааны ажлын жагсаалтыг гаргаж, ОББЦГ, түүний орчны бүс нутагт ой, бэлчээрийн судалгааг ШУА, Ботанкийн хүрээлэнгийн эрдэмтэн судлаачдаар хийлгэлээ. ОББЦГ, түүний орчны бүс нутагт хийгдсэн судалгааны ажлуудын дүгнэлтийг үндэслэн, оролцогч талуудтай хамтран менежментийн төлөвлөгөөний эрхэм зорилго, зорилт, төлөөлөл болгон хамгаалах биологийн олон янз байдлуудыг тодорхойлон гаргасан. Талуудын анхан шатны хэлэлцүүлгийг 2010 оны 10-р сард орчны бүсийн 5 сум тус бүрээр зохион байгуулж, менежментийн төлөвлөгөөний эхний хувилбарыг боловсруулсан. Төлөөлөл болгон хамгаалахаар сонгосон биологийн олон янз байдал, тэдгээрийн үндэслэлийг боловсруулахдаа эрдэмтэн, судлаачдаас санал, зөвлөмж авч тусгасан болно. Менежментийн төлөвлөгөөний эцсийн шатны олон нийтийн хэлэлцүүлгийг 2010 оны 11-р сард зохион байгуулж, төсөлд санал авахын зэрэгцээ энэ хугацаанд боловсрогдон гарч буй 5 сумын Орчны бүсийн менежментийн төлөвлөгөөтэй уялдуулах хэлэлцүүлэг хийж эцэслэлээ.

1.3 Онон-Балжийн БЦГ-ын байгуулагдсан үндэслэл, бүсчлэл

ОББЦГ нь Хэнтий аймгийн Дадал, Биндэр, Норовлин, Баян-Адрага, Дорнод аймгийн Баян-Уул сумдын нутгийг хамарсан 415752 га талбай, “А”, “Б” гэсэн хоёр хэсэгтэйгээр УИХ-ын 2000 оны 04-р сарын 14-ний өдрийн 29 дүгээр тогтоолоор байгуулагдсан.

ОББЦГ-ыг ойт хээрийн бүсийн ландшафтын хэв шинж, иж бүрдэл, экологийн тогтоц, Монгол орны ой тайгын ховор амьтдаас гадна ховор шувууд болох цэн ба хар тогоруу, хонин тоодог болон бусад ховор шувуудын тархац нутаг, зүүн Азийн олон зүйл усны амьтантай гол нутаг болохын хувьд биологийн төрөл зүйл, тэдний удмын санг хамгаалах, өсгөн үржүүлэх, байгаль, түүхийн дурсгалт газруудыг түшиглэн зохион байгуулалттай аялал жуулчлал хөгжүүлэх зорилгоор улсын тусгай хамгаалалтад авсан [4]. Онон-Балжийн район нь Дэлхийн байгаль хамгаалах сан (WWF)-гаас зарласан 21-р зуунд олон улсын хэмжээнд анхаарч хамгаалбал зохих 35 экобүс нутгийн Амар мөрний экобүсэд хамрагддаг. Тиймээс байгалийн асар их баялаг, экосистемийн дахин давтагдашгүй гайхамшиг Азийн төдийгүй дэлхийн агуу томд тооцогдох Амар мөрнийг хамгаалах асуудал нь Онон голын ай савыг хамгаалахаас эхлэх учиртай билээ.

ОББЦГ-т ТХГН-ийн тухай хуулийн дагуу байгалийн хэв шинж, ургамал, амьтны байршил, түүх соёлын дурсгалыг хамгаалах шаардлага, аялал жуулчлал хөгжүүлэх нөхцөл зэргийг харгалзан цогцолборт газрын хилийг нарийвчлан, хамгаалалтын дотоод бүс тогтоож, Байгаль орчны сайдын 2008 оны 3-р сарын 25-ны өдрийн 119 дүгээр тушаалаар батлан мөрдөж байна (Хавсралт 1). Цогцолборт газрын “А” хэсэгт онцгой бүс 4, аялал жуулчлалын бүс 2, хязгаарлалтын бүс 1, “Б” хэсэгт онцгой бүс 1, аялал жуулчлалын бүс 1, хязгаарлалтын бүс 1 байхаар тогтоожээ. Онцгой бүсийн нийт талбай 34435.4 га буюу цогцолборт газрын нийт талбайн 8.3%, аялал жуулчлалын бүс 110965.3 га буюу нийт талбайн 26.7%, үлдсэн 270351.3 га буюу 65.0%-ийг хязгаарлалтын бүс тус тус эзэлнэ (Зураг 1) [1]. Тус газрын орчны бүсийг 2008 онд тогтоосон ба нийтдээ 833775.5 га талбайтай.



Зураг 1. Онон-Балжийн БЦГ, түүний орчны бүс (2010 оны байдлаар)

1.4 Онон-Балжийн БЦГ-ын байгаль орчны төлөв байдал

1.4.1 Физик газарзүйн онцлог

ОББЦГ нь байгалийн мужийн төлөөллийн хувьд Хэнтийн уулт өндөрлөгийн зүүн хэсгийн ойт хээр, умард хуурай хээрийн дэд мужийн ой, нугат хээр, нуга бүхий ойт хээрийн район, Онон-Улзын сав газрын нам уул, хотгор бүхий хээр, хуурай хээрийн мужийн нуга, нарс бүхий хээрийн районуудыг тус тус төлөөлөн оршино. Байгалийн бүс бүслүүрийн шилжилтийн зааг дээр оршдог учраас биологийн төрөл зүйлийн хувьд баян болохын хамт эмзэг экосистем бүхий нутаг юм [5].

Геологийн тогтоц: Онон, Улз голын сав газарт дээд анх төрмөлийн эрины болон перми, дээд юра-доод цэрд, девон, чулуун нүүрсний галавын настай хувирмал занар, хувирмал элсэн чулуу, шаварлаг занар, мөлгөр хөрсөн, шохойн чулуу мэтийн тунамал чулуулгаас тогтсон уулс голлоно. Мөн дээд триас-доод юра, перм, доод-дунд девон, чулуун нүүрсний галавын үед болон доод эрт төрмөлийн эринд үүссэн боржин, граносиенит, гранодиорит, адамеллит, гнейсэрхүү боржин, плагиогранит, боржинт-гнейс мэтийн пермийн чулуулгаас тогтсон уулс ч ихтэй. Голын хөндийд дөрөвдөгчийн элс-хайрганцраас тогтсон сэвсгэр хурдас тогтжээ. Харин бялхмал чулуулаг ховор юм[6].

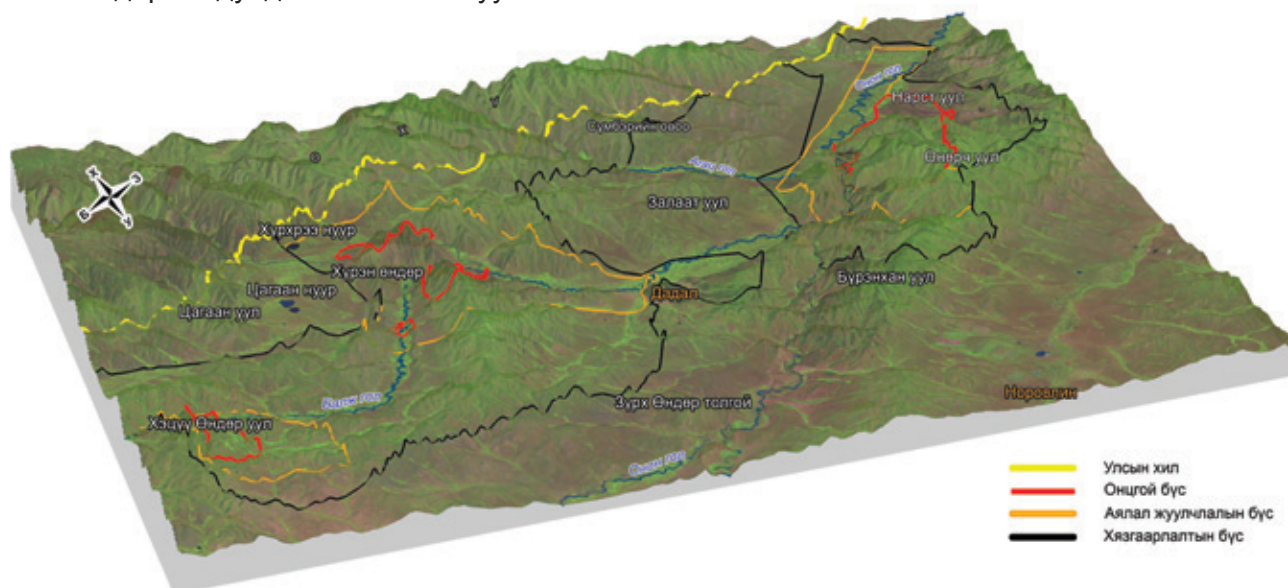
Хотгор гүдгэрийн онцлог: ОББЦГ нь Онон голын адаг, Балж голын дунд, адаг хэсэг, Эрээн давааны нурууны 1150-1450 м-ийн өндөртэй дундаж болон нам уулсыг

хамарч оршино. Энд Онон-Балжийн нуруу, Баянхааны нуруу, Халзан Бүргэдтэй, Шувуутын зоо, Эрээн давааны нуруу зэрэг томоохон уул нурууд бий (Зураг 2). Уулсын хажуу нь ихэнхдээ налуу, орой нь голдуу бөмбөгөр, асга чулуу бараг байхгүй, ил гарсан үндсэн чулуулгийн хад цохио ховор юм. Онон голын дагууд эгц элгэн хад цөөн тохиолдох ба Их, Бага Ёл, Дэгэн, Жигэн зэрэг үзэсгэлэнт хавцлуудыг нэрлэж болно.

Уулс хоорондын хөндийгөөр Сэрүүн Галттай, Хэр, Агацын тал, Мараан, Уужимын хөндий зэрэг томоохон хөндий тал үргэлжилнэ. Голын хөндийнүүд ихэвчлэн тавиу болж өргөн нь 5-6 км, хааяа бүр 10-аад км хүрнэ. БЦГ-ын хамгийн өндөр цэг нь Биндэр сум дахь Хэцүү өндөр уул (1568.4), хамгийн нам цэг нь Дадал сум дахь Балж, Ононгийн бэлчир далайн түвшнээс дээш 840.0м өндөрт оршино [1].

Уур амьсгал: ОББЦГ нь чийгэрхэг сэрүүн уур амьсгалтай Онон-Улзын мужид орно. Энд харьцангуй дулаан, жилийн дундаж температур -0.5°C байна. Өвлийн гурван сарын дундаж температур -19.3°C , зуны дундаж температур 17.5°C , аль аль нь эрс хэлбэлздэггүй.

Жилд дунджаар 400-аад мм тунадас унах бөгөөд зарим үед 500 мм хүрч байсан удаатай. Сүүлийн жилүүдэд хуурайшлын улмаас унах тунадасны хэмжээ багасч байна. Сүүлийн арван жилийн дунджаар өвлийн улиралд сард дунджаар 3.2 мм, хавар 12.2 мм, зундаа 104.8 мм, намартаа 17.6 мм хур тунадас унадаг байна [16]. Өвөл цасан бүрхүүлийн зузаан 40 см орчим хүрнэ [6].



Зураг 2. Онон-Балжийн БЦГ (2010 оны байдлаар)

Ус зүй: ОББЦГ нь ус зүйн сүлжээ ихтэй бүс нутагт хамаарна. Энд Монгол орны томоохон голд тооцогдох Онон, Балж голууд, тэдгээрийн цутгал болох Бөххөн, Хёрхон, Агац, Хэр, Галттай, Улиастай, Чулуут зэрэг том голууд урсах бөгөөд ихэнх нь ОХУ-ын нутгаас эх авдаг. Мөн Хүрхрээ, Цагааннуур, Янги зэрэг томоохон нуурууд энд бий.

Онон гол: Хэнтийн нурууны зүүн хойт тал, Бурхан Халдун уулын баруун талаас эх авч урсдаг Номхон далайн ай савын гол юм. Нийт ус хураах талбай нь 94000 км², үүнээс 30000 км² орчим нь Монголын нутагт оршино. Онон голын эхэн хэсгээр ОХУ-ын нутгаас эх авсан Ашинга, Балж, Хэр, Тэрэн зэрэг голууд цутгадаг. Хилийн чанадад Онон гол Ингэдэй голтой нийлж Шилка голыг үүсгэн улмаар Амар мөрөнд усаа юүлснээрээ Амар мөрний эх болдог. Онон голын ус эрдэсжилт багатай, бохирдолгүй, маш зөөлөн чанартай. Онон голын усны жилийн дундаж урсац Биндэр орчимд 52.6 м³/сек, Дадал орчимд 59.6 м³/сек, хилийн чанадад Битэв тосгоны орчимд 102 м³/сек байдгаас харахад усны урсацын алдагдал байхгүй гэхэд болно [15].

Балж гол: Балж гол нь Ононгийн хамгийн том цутгал бөгөөд ОХУ-ын нутагт Хэнтийн нурууны үргэлжлэл Бурхан Халдун, Сохонд хоёрын дунд орших Хөмөлийн сарьдаг уулаас эх аван ОХУ-д 40 гаруй км, Монголын нутагт 160 орчим км урсаад Дадал сумын нутаг Ишин уул, Хадын өвөрт Онон голд нийлнэ. Балж голд Хёрхон, Хөмөл, Амгалант, Галттай, Хөтөлж, Тэнгэлэг зэрэг томоохон голууд цутгана.

Хүрхрээ нуур: Хэнтийн аймгийн Дадал сумын нутаг Хёрхон, Бөххөн голуудын хооронд улсын хилийн зурвас газарт оршино. Урт нь 2 км, өргөн нь 1.5 км цэнгэг нуур. Яамнайны хөвчөөс эх авсан баруун Яамнай горхи бэлийн нь хонхорт нуур болон тогтож, улмаар гадагш урсан Хёрхон голд нийлдэг [6].

Хөрсөн бүрхэвч: Онон-Улз голын сав нутгийн бэсрэг уулсаар ойн ширэгт бараан хөрс тархана. Уулын ой, тайгын хөрсний нийлбэр талбай нийт нутгийн 12 хувиас хэтрэхгүй. Онон голын савд хар шороон хөрс нийт нутгийн 14 орчим хувьтай тэнцэх талбайг хамарна. Эдгээрээс гадна нуга, намгийн хөрс, голын татмын (аллювийн) хөрс, хужир, мараа зэрэг бүс дундын хөрс тус тус багахан хэмжээгээр тархжээ.

Уул толгодын орой, энгэр, баруун, зүүн хажуугаараа хад асга, нураг чулуу ихтэй ба уул толгодын хормойгоор шим тэжээл сайтай, ус сайн шингээж нэвтрүүлдэг хөрстэй. Харин Балж голын дагуу хэсэг хэсэг газраараа элсэн хурдас нилээд дайралддаг [6].

1.4.2 Биологийн олон янз байдал

1.4.2.1 Ургамлын аймаг

ОББЦГ, түүний орчны бүс нутагт 90 овог, 321 төрөлд хамаарах 958 зүйл ургамал тохиолдож байгааг тогтоосон. Тухайн бүс нутгийн ургамлын аймгийг бүрдүүлж буй зонхилгогч овгоос гол гэсэртэн (*Asteriaceae*), үетэн (*Poaceae*), буурцагтан (*Fabaceae*), өлөнтөн (*Cyperaceae*), төрлөөс шарилж (*Artemisia*), улалж (*Carex*), сонгино (*Allium*), гичгэнэ (*Potentilla*), бургас (*Salix*) байна. Тус районд 23 овог 47 төрөлд хамаарах 57 зүйл ховор, 10 овог, 12 төрөлд хамаарах 16 зүйл нэн ховор ургамал тэмдэглэгдсэн. ОББЦГ-ын ургамлын жагсаалтаас харахад 25 овог, 43 төрөл 53 зүйл хүнсний, 49 овог, 139 төрөл, 241 зүйл эмийн, 47 овог, 174 төрөл, 400 зүйл бэлчээрийн ургамал ургаж байна [7].

Монгол Улсын улаан номонд орсон ховор зүйлүүдээс дагуур шинэс (*Larix dahurica*), дагуур сараана (*Lilium dahuricum*), цагаан цээнэ (*Paeonia lactiflora*), дагуур тэрэлж (*Rhododendron dahuricum*), эмийн бамбай (*Valeriana officinalis*), толбот саадганцэцэг (*Cypripedium guttatum*) зэрэг зүйлүүдийг нэрлэж болно. Монгол улсын Байгалийн ургамлын тухай хуулийн нэн ховор ургамлын жагсаалтад орсон манж гандигар (*Sambucus manshurica*), томнавчит дэгд (*Gentiana macrophylla*), эгэл годил-өвс (*Acorus calamus*), өргөн зуншилцэцэг (*Majanthemum dilatatum*), цайвардуу могойн-идээ (*Sedum pallescens*), намхан мухарцагаан (*Polygonatum humile*), тойруулгат чандганчих (*Paris verticillata*), цагаан цээнэ (*Paeonia anomala*), жижиг навчит яшил (*Rhamnus parvifolia*), уссур яшил (*Rhamnus ussuriensis*), буржгар сараана (*Lilium martagon*), дагуур тэрэлж (*Rhododendron dahuricum*), нүцгэн товьцэцэг (*Mitella nuda*), ховор ургамлаас ацан ажигана (*Stellaria dichotoma*), норвеги гичгэнэ (*Potentilla norvegica*), эмийн бамбай (*Valeriana officinalis*), гурвалжин ихзул (*Synurus deltoides*), шоргор

төлөгч-өвс (*Achillea acuminata*) зэрэг зүйлүүд энэ БЦГ-т ургадаг [7].

Монгол Дагуурын тойрогт нийт 132 зүйл хөвд тэмдэглэгдсэнээс 60 орчим хувь нь ОББЦГ-т тохиолдоно. Ялангуяа ой бүхий нутагт ус цуглуулах, усыг жигд хуваарилах экологийн онцгой үүрэг бүхий *Aulacomnium palustre*, *A.turgidum*, *Bryum argenteum*, *Climacium dendroides*, *Dicranum bonjeanii*, *D.brevifolium*, *D.congestum*, *D.elongatum*, *Entodon challengeri*, *Hylocomium splendens*, *Hypnum plicatum*, *Mnium marginatum*, *Pleurozium schreberi*, *Polytrichum strictum*, *Ptilium crista-castrensis*, *Rhodobryum roseum*, *Rhytidium rugosum*, *Sphagnum magellanicum*, *Thuidium abietinum*, *T.philibertii* зэрэг 20 гаруй зүйл хөвд ургана [6].

Ойн сан: БЦГ-ын нутаг дэвсгэр Монгол орны Ботаник-газарзүйн мужлалаар Монгол-Дагуурын районы дорнод хэсэгт, Монгол орны ой-ургамалшлын мужлалаар Өмнөд өвөр Байгалийн ой-ургамалшлын мужийн Дагуурын ой-ургамалшлын хошууны Эрээний нарс, хус, дагуур шинэсэн тайгархаг ойн тойргийн Балж, Эрээний нурууны районд хамаарна.

ОББЦГ-ын ойд анх сумдын хэмжээнд 1956 онд агаарын тоймчилсон судалгаа хийж, түүнээс хойш Бүрэнхааны модны үйлдвэр байгуулах нөөцийг тогтоох зорилгоор 1971, 1986 онуудад хэсэгчилсэн байдлаар судалгаа хийсэн байна. Харин 2005 онд Байгаль орчны яамны захиалгаар ОХСТ бүх сумдад ой зохион байгуулалтыг хийж гүйцэтгэсэн (Хүснэгт 1).

Тус цогцолборт газрын 61.8% буюу 257185 га талбайг ойн сан эзэлж байгаагаас 51.7% нь шинэс, 32.3% нь хус, улиас, 16.0% нь нарсан

ой бөгөөд “А” хэсгийн 65.2%, “Б” хэсгийн 34.8% нь ойн сан бүхий газар байна. Энэ бүс нутаг нь Монгол орны сибирь шинэс (*Larix sibirica*)-ний зүүн тархац, дэлхийн дагуур шинэс (*Larix dahurica*)-ний өмнөд тархац бөгөөд Крыловын нарс (*Pinus Krylovii*), дагуур шинэс, Чекановскийн шинэс (*Larix czekanowski Bogdanov (1931)*) гэсэн гурван зүйлийн шилмүүст мод Монгол орны хэмжээнд зөвхөн энэ газарт тархсан байна. Эдгээрээс Монгол улсын “Улаан ном”-д дагуур шинэс орсон.

Энд сүүлийн жилүүдэд хэд хэдэн удаагийн түймэр гарсанаас болж шинэсэн ой хусан ойгоор солигдох явц үргэлжилсээр байна. Ийм хоёрдогч гаралтай хусан ойн дотор 40-60 насны хус зонхилж байна [7].

Тус цогцолборт газарт хийсэн ойн хөнөөлт шавжийн судалгаагаар нахиа-найлзуур, навч шилмүүс, иш холтосны экологийн бүлэгт багтах 10-аад зүйл шавжийг илрүүлсэн байна. Цогцолборт газрын шинэс, нарсан ойд сибирийн хүр, тоо толгойн бууралтын шатандаа орж, нарсны хүр эрвээхэй харьцангуй цөөн тоогоор тохиолдож байна. Модлогоор хооллогч эвэрт, мөлгөр, холтосч зэрэг олон зүйл цохын нисэлт элбэг байгаа нь ялангуяа шилмүүст мод түймэрт өртөж, навч шилмүүсээр хооллогчид болон эмх замбараагүй мод бэлтгэлийн улмаас ойн экологийн тэнцвэр алдагдсан болохыг харуулж байна. Түймэрт өртсөн болон хортон шавжид нэрвэгдсэн шинэс, нарсан ойд мэргэжлийн байгууллагын зөвлөмж, дүгнэлтийн дагуу цэвэрлэгээний огтлол хийх, хөнөөлт шавжийн биологи, олшрол, тархалт, хөнөөлийн голомтыг суурин аргаар судлах ажлыг мэргэжлийн байгууллагатай хамтран зохион байгуулах шаардлагатай [7].

Хүснэгт 1

ОББЦГ-ын ойн сангийн талбай (2005 оны ой зохион байгуулалт) /га-гаар/

№	Сумын нэр	Ойн талбай		Ойн талбайн дүн	Ойн бус талбайн дүн	Бүх талбай
		Ойгоор бүрхэгдсэн	Ойгоор бүрхэгдээгүй			
1.	Хэнтий Дадал	116835	36327	153162	16796	169958
2.	Хэнтий Биндэр	23396	14118	37514	4130	41644
3.	Хэнтий Баян-Адрага	3296	1253	4549	75	4624
4.	Хэнтий Норовлин	15533	4051	19584	796	20380
5.	Дорнод Баян-Уул	13163	6261	19424	1155	20579
	Нийт	172233	62010	234233	22952	257185

1.4.2.2 Амьтны аймаг

Хөхтөн: ОББЦГ нь хөхтөн амьтны оршин амьдрах таатай нөхцөл бүрдсэн манай орны онцлог газруудын нэг бөгөөд энд 6 багт хамаарах 54 зүйл хөхтөн амьтад суурин болон гүйдлийн байдлаар амьдардаг [6]. Эдгээрээс тус цогцолборт газрын хэмжээнд 15 зүйл “элбэг”, 29 зүйл “хэвийн”, 10 зүйл “ховор” тохиолддоогоос CITES-ийн 2 дугаар хавсралтад 5 зүйл (хүрэн баавгай (*Ursus arctos*), баданга хүдэр (*Moschus moschiferus*), саарал чоно (*Canis lupus*), шилүүс мий (*Lynx lynx*), мануул мий (*Otocolobus manul*)), Монгол улсын улаан номонд 4 зүйл (баданга хүдэр, молцог хандгай (*Alces alces*), дагуур зараа (*Erinaceus dauricus*), голын халиу (*Lutra lutra*)), Олон улсын улаан номонд 2 зүйл (саарал чоно, нохой элбэнх (*Nyctereutes procyonoides*)), Монгол орны ховор амьтны жагсаалтад 3 зүйл (халиун буга (*Cervus elaphus*), молцог хандгай, хүрэн баавгай) орсон байна [5].

Тус газрын томоохон хөхтөн амьтдын хувьд Монгол орны бусад нутгийн нэгэн адил тоо толгой, тархац нутаг нь эрс багасч байна. ШУА-ийн Биологийн хүрээлэн, БОАЖЯ-аас 2010 онд хийсэн ойн тууртны нөөцийн үнэлгээний судалгаагаар ОББЦГ-т бор гөрөөс 1769 км², халиун буга 1490 км², зэрлэг гахай 1753 км², баданга хүдэр 80 км², молцог хандгай 97 км² талбайд тархаж байгаа ба цуглуусан ул мөр болон биеэр харж тэмдэглэсэн мэдээллүүдээ тархачын энэ талбайнуудад Distance sampling 5.0 програмаар боловсруулахад бор гөрөөс 1000 га-д 6.3 бодгаль ногдох нягтшилтайгаар ОББЦГ-ийн хэмжээнд 1130 бодгаль, халиун буга 1000 га-д 1.4 нягтшилтайгаар 220 орчим, зэрлэг гахай 1000 га-д 8.5 нягтшилтайгаар 1500 бодгалийн нөөцтэй болохыг тогтоов [8].

Нөгөө талаас Онон-Балжийн сав нутагт хожуу хийсэн судалгааны явцад Монголын амьтны аймагт шинэ зүйл сарьсан багваахай бүртгэгдсэн, мөн нэн ховор зүйл болох голын халиуны тархачын шинэ нутаг тогтоогдсоноос үзэхэд энд судалгаа бага хийгдсэнийг илэрхийлэхийн зэрэгцээ, өвөрмөц нутаг гэдгийг давхар нотолж байгаа юм [5]. Монгол орон төдийгүй Дэлхийн хэмжээнд ховордсон голын халиу (*Lutra lutra*)-г ОББЦГ-ын Хёрхон, Балж гол орчмоос айлын нохой барьсан тохиолдол 2 удаа гарч, 2008

онд МУИС-ийн Биологийн факультетийн эрдэмтэн багш нар судалгаа хийхэд түүний ул мөр нь олдож тухайн газарт нутагшиж байгааг тогтоосон. Одоогоор тус амьтны судалгааг ДБХС-ийн МХГ, ОББЦГХЗ-ны дэргэдэх “Халиу судлах, хамгаалах” баг хийж байна. Мөн тус газарт сүүлийн жилүүдэд нүүдэллэн ирсэн усны булга (*Mustela vision*) Онон, Хэр голын орчимд нилээдгүй олширч байгаа дүн мэдээ байдаг. Сүүлийн жилүүдэд тус БЦГ-ын нутагт цагаан зээр (*Procapra gutturosa*) ирж өвөлжиж байна.

Шувуу: ОББЦГ-т 18 багийн 44 овгийн 126 төрлийн 223 зүйл шувуу бүртгэгдсэнээс орших хэлбэрийн хувьд 51 зүйл суурин амьдралтай, 172 зүйл нүүдлийн шувууд байна. Нүүдлийн шувуудын 134 зүйл нь өндөглөдөг, 20 зүйл дайрч өнгөрдөг, 7 зүйл өвөлждөг, 1 зүйл тохиолдлын байдлаар хааяа тааралддаг ба 10 зүйл шувууны оршин амьдрах хэлбэр нь одоогоор тодорхойгүй байна. Элбэг, ховрын хувьд тоймлон үзвэл 21 зүйл хаяагүй элбэг, 138 зүйл ердийн, 64 зүйл ховор үзэгдэнэ. Амьдрах үндсэн биотопор ой бүхий орчинд 101 зүйл, хээр талд 26 зүйл, гол даган 25, хад асганд 24, нуур, гол, ус намаг бүхий орчноор 84, барилга байгууламжаар 8 зүйл оршин амьдардаг ажээ.

Тус БЦГ-т Монгол улсын Амьтны аймгийн тухай хуулийн [2000] нэн ховор ангилалд 4 зүйл, ховор ангилалд 8 зүйл, Монгол улсын Улаан номонд [1997] 12 зүйл, Азийн Улаан номд [2001] 13 зүйл, Зэрлэг амьтан ба ургамлын аймгийн ховордсон зүйлийг Олон улсын хэмжээнд худалдаалах тухай “CITES”-ийн конвенцийн [2001] 1-р хавсралтад 6 зүйл, 2-р хавсралтад 31 зүйл тус тус орж нийт 43 зүйл шувуу дээрхи акт баримтуудад тусгагдсан байна. Энд Олон улсын болон Монголын хэмжээнд ховор болсон цэн тогоруу (*Grus vipio* Pall.), хошуу галуу (*Anser cygnoides* Pall.), усны цагаан сүүлт бүргэд (*Haliaeetus albicilla* L.), хонин тоодог (*Otis tarda* L.), Азийн цууцаль (*Limnodromus semipalmatus* L.), хар өрөвтас (*Ciconia nigra* L.), хан бүргэд (*Aquila heliaca* Sav.), зээрд шонхор (*Falco naumanni* Fleisch.) зэрэг шувууд өндөглөн зусдаг ба цагаан (*Grus leucogeranus* Pall.), хар тогоруу (*Grus monacha* Temm.), байгалийн нугас (*Anas falcata* Georgi) зэрэг шувууд нүүдлийн үедээ дайрч өнгөрдөг буюу зусч буй байдлаар тааралддаг байна. Олон

улсын хэмжээний Нүүдэллэдэг зүйлүүдийг хамгаалах (CMS) болон Худалдааны (CITES) тухай конвенцуудад орсон явлаг сар (*Pandion haliaetus* L.), сохор элээ (*Milvus migrans* Bodd.), цагаан элэгт (*Circus cyaneus* L.), намгийн цагаан элэгт (*Circus aeruginosus* L.), үлэг харцгай (*Accipiter gentilis* L.), шилийн сар (*Buteo hemilasius* Temm.), тарважи бүргэд (*Aquila nipalensis* Hodg.), идлэг (*Falco cherrug* L.), шууман (*Falco subbuteo* L.), амар (*Falco amurensis* Radd.), начин (*Falco tinnunculus* L.) шонхорууд, хархираа (*Grus grus* L.) болон өвөгт (*Anthropoides virgo* L.) тогоруу, шар шувуу (*Bubo bubo* L.), явлаг ууль (*Asio otus* L.) зэрэг олон зүйл шувууд тухайн нутагт харьцангуй ердийн болон элбэг тохиолдож байгаа нь дэлхийн ховор шувуудыг хамгаалахад ОББЦГ нь олон улсын хувьд чухал ач холбогдолтой газар болохыг харуулж байна [5].

Хоёр нутагтан, мөлхөгч: Онон голын сав газарт шивэр гүлмэр (*Salamandrella keyserlingii*), монгол бах (*Bufo raddei*), монгол гүрвэл (*Eremias argus*), рашааны могой (*Elaphe dione*), усны могой (*Natrix natrix*), бамбай хоншоорт могой (*Agkistrodon halys*) зэрэг 7 зүйл тархсан байна. Эдгээрээс шивэр гүлмэрийг Монгол улсын улаан номонд, Дэлхийн байгаль хамгаалах холбооны бүс нутгийн улаан дансны цувралын Монгол орны хоёр нутагтан, мөлхөгчдийг хамгаалах төлөвлөгөөний эмхэтгэлд шивэр гүлмэр эмзэг зүйл, усны могой ховордож болзошгүй зүйл гэсэн ангилалд хамрагдсан байна [5].

Усны амьтад: ОББЦГ-т 12 овгийн 28 зүйл загас бий [Баасанжав 2001]. Загасны төрөл зүйлийг тэдгээрийн үржих онцлогоор ангилж үзсэн судалгааны дүнгээс үзэхэд: хайрга чулуун ёроолтой хэсэгт үрждэг загас 39.5 хувь, элсэн ёроолтой газар үрждэг загас 17.9 хувь, ургамалд түрсээ шахдаг загас 25.0 хувь, усны гадаргуу орчим түрсээ шахдаг загас 7.2 хувь, хясаанд түрсээ шахдаг буюу хамгаалдаг загас 10.6 хувийг эзэлдэг байна. Харин тэдгээрийн экологийн онцлогоор нь ангилбал тогтмол усны загас 35.7 хувь, ёроолын гүйхэн усны загас 10.7 хувийг тус тус эзэлдэг ба 25 хувь нь махчин загас, 17.9 хувь хоол тэжээлийн үүрэг гүйцэтгэдэг загас байна.

Монгол орны нэн ховор амьтны жагсаалтад орсон зантаахай загас (*Mesocottus haitei*),

мөн тоо толгой нь Монгол орны хэмжээнд нилээдгүй ховордож буй, Монгол улсын ховор амьтдын жагсаалтад орсон тул (*Hucho taimen*) зэрэг ховор загаснуудаас гадна бараан зэвэг (*Brachymystah lenok*), Амарын цурхай (*Esox reichertii*), цагаан хадир (*Coregonus chadary*) зэрэг загаснууд байдаг [5].

Онон голд Монгол улсын улаан номонд орсон дугуй амтан (*Lampetra japonica*), голын хавч (*Cambaroides dauricus*), дагуурын сувдан хясаа (*Dahurinaia dahurica*) гэх мэт ховор, Монголд өвөрмөц зүйл амьтад бий [6].

Шавж: Онон голын сав газарт 13 баг, 109 овог, 265 төрлийн 362 зүйлийн шавж бүртгэгдсэнээс цохын багийн (*Coleoptera*) шавж хамгийн их буюу 37.1 хувийг эзэлж байна. Энд хүчилтөрөгчийн хангамж сайтай, урсгал усанд амьдардаг, цэвэр усны индикатор шавж болох хоовгон (*Trichoptera*), өдөрч (*Ephemeroptera*), хаварч (*Plecoptera*), цөөн зүйл бясаа (*Heteroptera*) байгаа нь Онон гол болон тэдгээрийн цутгал голуудын усны чанар сайн болохыг илтгэж байна. Онон голын сав газарт бүртгэгдсэн шавжаас Монгол улсын улаан номонд орсон дамнуурга цэнхэр соно - *Aeschna juncea mongolica* (*Odonata*), аполлон эрвээхэй - *Parnassius apollo*, махаон дэвүүр эрвээхэй - *Papilio machaon* (*Lepidoptera, Papilionidae*), бэр цэцэгч шумбуур эрвээхэй - *Hemaris tityus* (*Lepidoptera, Sphingidae*), спорадикус үхэр хэдгэнэ - *Bombus sporadicus* (*Hymenoptera, Apidae*) бий болгох [6].

1.5 Байгалийн үзэсгэлэнт болон түүх, соёлын дурсгалт газар

Энэ сав нутагт байгалийн үзэсгэлэнт, өвөрмөц тогтоц бүхий газруудаас гадна Чингис хааны түүхтэй холбоотой байгаль, түүхийн дурсгалт газрууд их бөгөөд түүх, соёл, шинжлэх ухаан, танин мэдэхүй, экологийн өндөр ач холбогдолтой учраас гадаад, дотоодын жуулчдын анхаарлыг байнга татаж байдаг.

Гурван нуур (Болдогийн гурван нуур): Нарсан ой дотор тэгш талбайд ойр ойрхон тогтсон гурван жижиг нуур орших бөгөөд Гурван нуурын рашаан хэмээн нэрлэгджээ. Гурван нуурын рашаан ус, шаврыг ходоод, элэг, цес, экземийн эмчилгээнд өргөн

хэрэглэдэг. Дунд нуур хануур хорхойтой бөгөөд үе мөчний өвчинд сайн гэгддэг.

Дэгэн Жигэн: Хэнтий аймгийн Дадал сумаас зүүн хойш Онон голын хоёр талаар зөрүүхэн орших хоёр их улаан байц гацаа хадыг Дэгэн Жигэн гэдэг. Дэгэн Жигэн хуучин төрмөлийн үеийн хувирмал занараас голлон тогтжээ. Тэнд нарсан ой, бургас шугуй ихтэй бөгөөд байц хад, цохио, ширүүн урсгалт гол зэрэг хосолсон нь байгалийн үзэмжийг улам нэмдэг. Дэгэн Жигэн хоёр тус бүрдээ 200 м өндөр.

Улаалзаргана: Дадал сумын Агац багийн нутаг, Онон голын өмнөд эрэгт байх ба Улаалзарганы рашаан нь уушигны өвчнийг анагаах чанараараа алдартай.

Дэлүүн болдог: Дадал сумын нутагт орших бөгөөд ар өврөөрөө битүү нарсан ойтой. Энэхүү Дэлүүн болдог толгойн энгэрт Чингис хаан эхээс мэндэлсэн бөгөөд түүний баруун этгээдэд Баян-Овоо буюу түүхэн баримтад тэмдэглэснээр Чингис хааны Тугийн овоо (Баян-Овоо уул) оршино. Чингис хаан Татаруудтай байлдахаар мордохдоо тугаа тахиж тэнгэрт мөргөсөн домогтой. 1860-аад оноос Угтамын хийдийн Довдон хувилгаан тахиж Баян-Овоо гэж нэрлэсэн. Монголын нууц товчоонд Дүйрэн уул гэдэг нэрээр дурдагддаг. Баян-Овоо уулаас хойш Балж голруу түрсэн хошуун дээр Бодончар богдын отог хэмээн 1996 онд Сувдан сондор багийнхны олж тогтоосон газар бий. Мөн Тэмүжины ундаалсан Хажуу булаг рашаан, анх гөрөөс авласан Мэргэн хөтөл, Түнхлэг горхи, Балжийн арал гэх мэт Монголын нууц товчоонд дурдагдсан олон газар энд бий.

Хажуу булаг: Дадал сумын зүүн хойд талд, Баян-Овоо уулын зүүн сугад байрлах энэ булгаас Тэмүжинг мэндлээд гурав хоносны дараа биеийг нь угааж амсуулсан, Өүлэн эх нь цай чанаж, ундандаа хэрэглэж байсан түүхтэй. Хажуу булаг нь газрын гүнээс наран ургах зүг чиглэн гарч Балж голд нийлдэг бөгөөд цэнгэг, карбонат натри, магниг найрлагадаа агуулсан рашаан төст ариун булаг юм.

Чингисийн гэрэлт хөшөө: 1962 онд Чингис хаан мэндэлсний 800 жилийн ойд зориулан босгосон 12 м өндөртэй гэрэлт хөшөө. Энэ хөшөө нь дээшээ харуулсан зэв мэт хэлбэртэй байдаг нь Чингис бол

дайны баатар, гайхамшигт жанжин гэснийг билэгдсэн, хөшөөний нүүрэн талд нь зурсан Чингисийн дүр хуяг дуулгагүй, энгийн хувцас, өмсгөлтэй байгаа нь түүнийг төрийн том зүтгэлтэн, хурц ухаантай, мэргэн хаан байсныг дүрслэн харуулсан гэж түүхчид өгүүлдэг.

Добу мэргэний хөшөө: Тэнгэлэгийн адаг бага Яргайтын өвөрт оршино. Эрт цагт Добу мэргэн ах Дува сохорын хамт Бурхан халдун ууланд ан хийж явтал Дува сохор Тэнгэлэг горхи руу нүүж яваа овог хүмүүсийн дундаас гоо бүсгүйг олж харан дүүдээ гуйж авч өгсөн газар.

Чингисийн өвөг Бодончарын отог: Бодончарын нутаглаж байсан газрыг Дадал сумын баруун хойно орших Баянцагаан уулын ар гэж тогтоон, 2006 онд хөшөө, өвсөн овоохой босгосон.



Бодончарын отог

Сантхаан уул: Онон, Агац голуудын уулзварын хойно Сантхаан овоо хэмээх тахилгатай уул бий. Чингис хааны адуун сүргийн эрмэг цагаагч гүүнээс эр хоёр загал унага унасан газар гэж эртнээс ярилцаж иржээ. Сантхаан овооны дэргэд унагалсан гүүний унага хурдтай гэдэг. Наадмын хурдан морьдыг уяхын өмнө Сантхааныг тахиж сан тавьдаг уламжлалтай. Одоо ч Сантхаан ууланд адуугаа бэлчээж унагалуулдаг уламжлал байдаг.

Энэ мэтчилэн ОББЦГ нь аялал жуулчлал хөгжүүлэхэд үзэж сонирхох түүх, соёлын болон байгалийн хосгүй үзэсгэлэнт, онцлог газруудаар баян юм.



Дэлүүн болдог

1.6 Онон-Балжийн БЦГ, түүний орчны бүс нутгийн нийгэм эдийн засгийн байдал

1.6.1 Орчны бүс байгуулсан үндэслэл, нутаг дэвсгэр

ОББЦГ-ыг анх байгуулахад тус бүс нутгийг ай саваар нь хамгаалахаар үндэслэл боловсруулж байсан боловч орон нутгийн санал, АМХЭГ-аас олгосон нийтдээ 299108 га талбайг хамрах 13 алтны хайгуулын лиценз бүхий газруудаас шалтгаалан ихээхэн хэмжээний талбай хасагдсанаас гадна цогцолборт газрыг 2 хэсэгт хуваасан юм. Эдгээр газрууд хасагдсанаас нэн ховор, ховор амьтдын байршил, тархац, тэдгээрийн нүүдлийн зам, нутагшаагүй боловч цаашид нутагшиж болох газар нутаг, тусгай хамгаалалттай газрын байгаль орчинд онцгой нөлөө үзүүлэх гол, голын эх гэх мэт экологийн онцгой ач холбогдол бүхий газрууд, мөн аялал жуулчлал хөгжүүлэх гол түшиц газрууд хилийн гадна үлдсэн билээ. Иймээс ОББЦГ-ын орчны бүсийг тогтооход эдгээр газруудыг бүгдийг хамруулахыг зорьсон байдаг.

ОББЦГ-ын орчны бүсийг Орчны бүсийн тухай хуулинд зааснаар экологи, нийгэм-эдийн засгийн шалгуурыг баримтлан 2008 онд тогтоосон [1]. Орчны бүс нь Хэнтий аймгийн Биндэр, Норовлин, Баян-Адрага, Дадал Дорнод аймгийн Баян-Уул сумын нутгийн 833775.5 га талбайг хамардаг (Хавсралт 1) (Зураг 3).

1.6.2 Орчны бүсийн зөвлөл

ОББЦГ-ын орчны бүсийн 5 суманд ТХГН-ийн Орчны бүсийн тухай хуулийн дагуу 2009 оноос Орчны бүсийн зөвлөлүүд байгуулагдан ажиллаж байна. 2010 онд Орчны бүсийн зөвлөлүүд дүрэм, орчны бүсийн менежментийн төлөвлөгөөгөө боловсруулан, (<http://www.econet.mn/onongol>), ИТХ-аараа батлуулан хэрэгжүүлж эхлээд байна [9].

1.6.3 Хүн ам, байгаль хамгаалах иргэдийн нөхөрлөл

2010 оны хүн амын тооллогын дүнгээс үзэхэд ОББЦГ, түүний орчны бүсэд нийт 3339 өрхийн 15588 хүн амьдарч байгаагаас Хэнтий

аймгийн Биндэр сум 3824, Баян-Адрага сум 2323, Дадал сум 2660, Норовлин сум 2330, Баян-Уул сум 4451 хүн амтай байна. Үүнээс БЦГ-ын онцгой бүсэд 1 өрхийн 5 хүн, аялал жуулчлалын бүсэд 79 өрхийн 274 хүн, хязгаарлалтын бүсэд 159 өрхийн 655 хүн, нийт 239 өрхийн 934 хүн амьдарч байна.

2010 оны байдлаар ОББЦГ-ын орчны бүсэд байгаль хамгаалах болон ойн 62 нөхөрлөл байгаагаас 8 нөхөрлөл менежментийн төлөвлөгөөгөө эрх бүхий байгууллагаар батлуулж, үйл ажиллагаагаа явуулж байна.

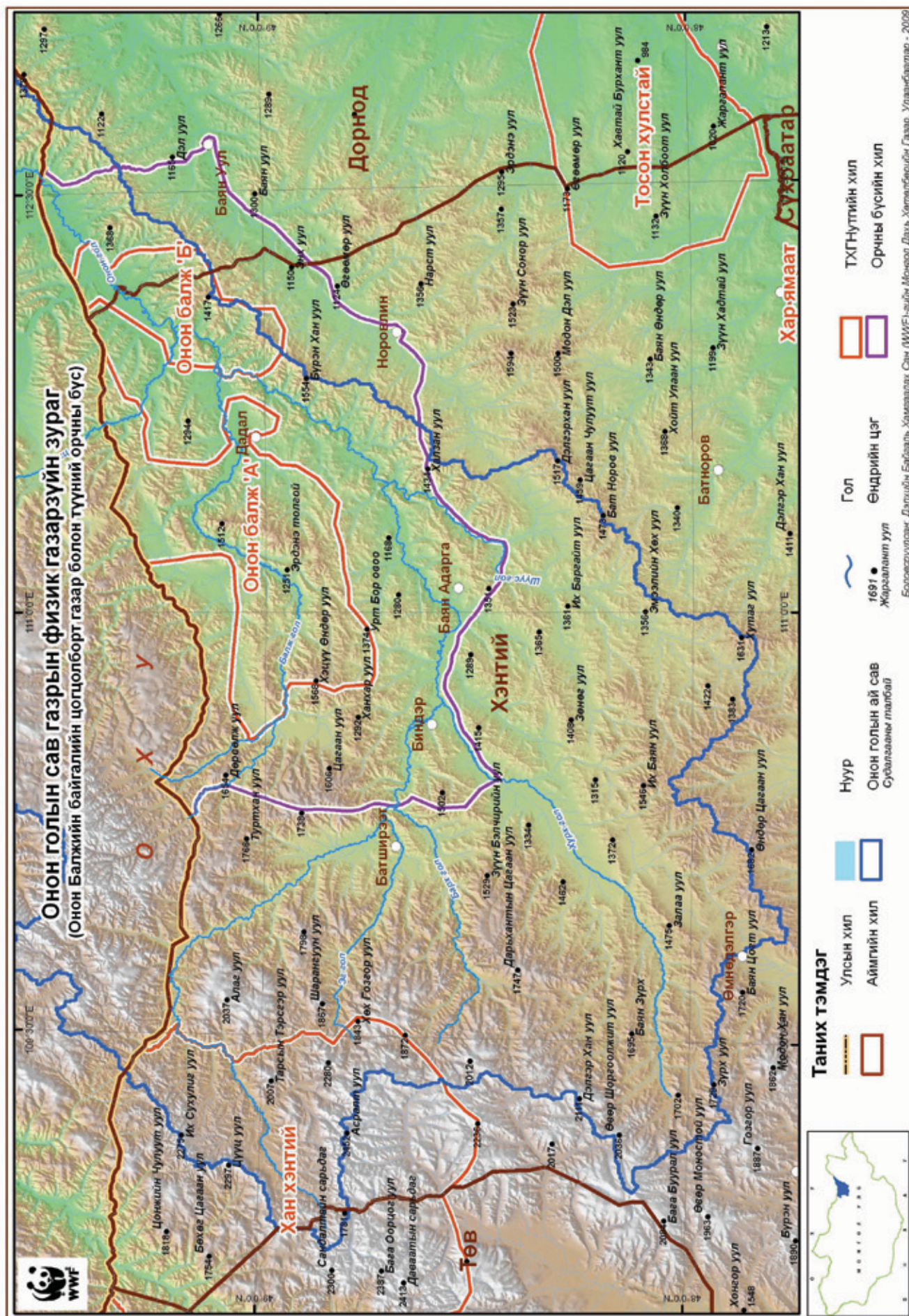
1.6.4 Орон нутгийн дэд бүтэц, эдийн засгийн хөгжил

Хэнтий аймгийн нутагт Улаанбаатар-Өндөрхаан, Өндөрхаан-Чойбалсан, Өндөрхаан-Баян-Уул-Ульхан, Өндөрхаан-Баруун-Урт чиглэлийн нийт 1182.0 км авто зам байгаагаас 631.0 км нь ОББЦГ-ын орчны бүс нутгаар дайран өнгөрч байна. Үүнээс 173.6 км хатуу хучилттай, 237.4 км хайрган, 37.3 км сайжруулсан хөрс, 182.7 км байгалийн хөрсөн зам байна.

ОББЦГ-ын орчны бүсийн сумдууд эрчим хүчний төвлөрсөн сүлжээнд холбогдож, цахилгаан хангамжийн байнгын эх үүсвэртэй болсон, 3 үүрэн телефоны операторын сүлжээ орсон, радио, телевизээр мэдээлэл хүлээн авах бололцоотой, боловсрол, эрүүл мэндийн байгууллагуудын хангамж сайтай зэргээр дэд бүтцийн асуудал харьцангуй боломжийн түвшинд шийдэгдсэн байна [6].

Аялал жуулчлал: ОББЦГ, түүний орчны бүс нутгийн эдийн засгийн ирээдүй, өргөжин тэлэх салбаруудын нэгд аялал жуулчлалын салбар зүй ёсоор орно. Сүүлийн жилүүдэд аялал жуулчлал эрчимтэй хөгжиж байгаа бөгөөд Дадал, Биндэр сумдад 9 жуулчны бааз үйл ажиллагаа явуулж, жилдээ 4000 орчим жуулчин хүлээн авч байна. Албан ёсны аялагч жуулчдаас гадна жилдээ 3000 орчим хүн амрах, аялах зорилгоор энэ газар зорчдог.

Газар ашиглалт: Газрыг бэлчээр, хадлан бэлтгэх, байгалийн дагалт баялаг ашиглах, бага хэмжээний газарт ногоо тарих зэргээр ашиглаж байна. Тариа ногоог айл өрхүүд зөвхөн хэрэгцээндээ тарих бөгөөд багахан талбайг эзэлнэ.



Зураг 3. Онон голын сав газар

Тус цогцолборт газар, түүний орчны бүс нутгийн байгаль, цаг уурын нөхцөл нь үхэр, адуу, хонины аж ахуйг эрхлэхэд илүү тохиромжтой. Тиймээс энэхүү нөхцөлд зохицож мал сүргийн бүтэц бүрэлдэн тогтож иржээ. Малчдын зуслан, өвөлжөө ихэнхдээ голуудын хөндийгөөр байх бөгөөд өвөлжөө, зуслангийн хооронд 5-10 км зайтай. Баянхааны араар нутагладаг 14 айлаас судалгаа авч үзэхэд 50% нь 8-10 км, 40% нь 3-5 км, зөвхөн нэг айл 14-15 км зайд нүүдэллэдэг 4 улирлын нутагтай, нэг айл 3 улирлын нутагтай байлаа.

ОББЦГ-ын бэлчээрийн ургамалжилтын төлөв байдлын доройтлын зэрэглээг тогтоосон судалгааны дүнгээр онцгой бүсэд бэлчээрийн ургамалжилт хэвийн, аялал жуулчлалын ба хязгаарлалтын бүсэд бага зэрэг, орчны бүсэд дунд зэрэг гэж тогтоов. Ингэж тогтоох үндсэн үзүүлэлт нь бэлчээрийн талхигдал голомт хэлбэрээр үүссэнтэй холбоотой [7]. Энэ нь уур амьсгалын өөрчлөлттэй холбоотой хуурайшил ихэсч, хур тунадас багасч байгаа үед сөрөг нөлөө үзүүлэх магадлалтай бөгөөд цаашид бэлчээрийг сэлгээтэй ашиглах шаардлагатай болж байна.

1.7 ОББЦГ-ын Хамгаалалтын захиргааны удирдлага, бүтэц зохион байгуулалт

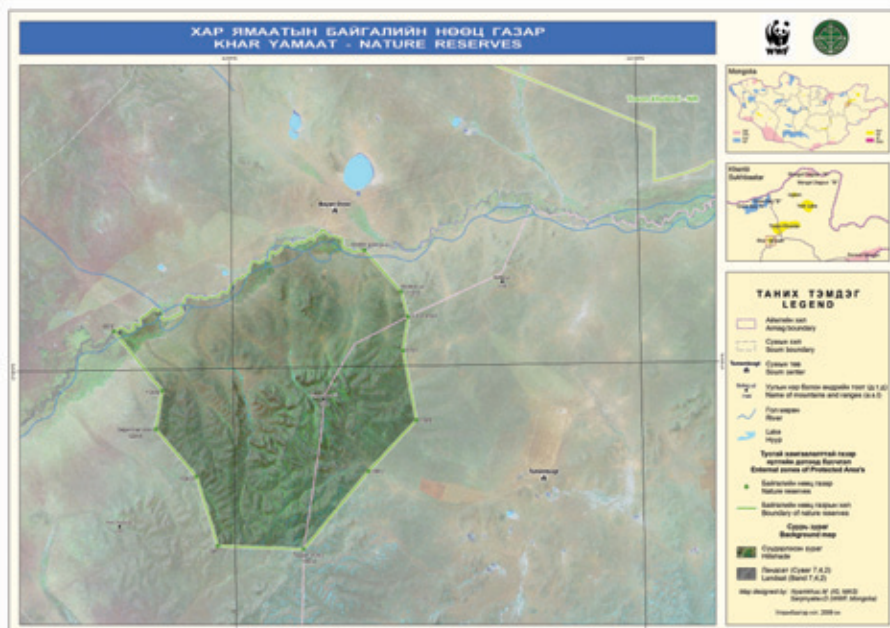
ОББЦГ-ыг анх 2000 онд УИХ-ын 29-р тогтоолоор байгуулж, Хан Хэнтийн УТХГ-уудын Хамгаалалтын захиргаанаас 3 байгаль хамгаалагчийн орон тоотой, Онон-Балжийн хамгаалалтын хэсгийн зохион байгуулалттайгаар удирдан чиглүүлж байсан. Байгаль орчны сайдын 2006 оны 238-р тушаалаар бие даасан Хамгаалалтын захиргааг Хэнтий аймгийн Өндөрхаан хотод дарга, 2 мэргэжилтэн, 5 байгаль хамгаалагчийн орон тоотойгоор байгуулсан. Тухайн үед Хамгаалалтын захиргаа нь ОББЦГ-аас 270 км алс ажил явуулахад хүндрэлтэй байсан тул 2009 оны 1-р сараас эхлэн Хэнтий аймгийн Дадал сум руу шилжин ирснээр цогцолборт газрын төв

хэсэгт хамгаалалтын үйл ажиллагааг хэвийн явуулж эхэлсэн байна. Мөн Хамгаалалтын захиргаа байгуулагдсан 2006 оноос эхлэн Дорнод хамгаалалтын захиргаанд харьяалагдаж байсан Хар ямаатын БНГ-ын менежментийн үйл ажиллагааг хариуцуулсан.

1.7.1 Хар ямаатын БНГ

ОББЦГ-ын Хамгаалалтын захиргаа нь Хар ямаатын БНГ-ыг хариуцан менежмент, хамгаалалтын үйл ажиллагааг удирдан, 1 байгаль хамгаалагч томилон ажиллуулж байна.

Хэнтий, Сүхбаатар аймгийн хилийн залгаа Хэрлэн голын урд талд байрлах Хар Ямаат, Түмэнцогт, Түрүү Өндөр уулын орчим нь хээрийн бүсэд ховор тохиолдох байгалийн өвөрмөц тогтоцтой Хан-Хэнтийн нурууны төгсгөл бэсрэг уул бөгөөд өвлийн улиралд цагаан зээрийн гол байршил газар, усны болон эргийн шувуудын байрлан саатдаг Хэрлэн голын татмын ландшафт бүхий газар юм. Иймээс тус нутгийн биологийн олон янз байдал, ландшафтын өвөрмөц хэв шинжүүдийн хослол бүхий онцлогийг уламжлалт мал аж ахуйтай зохицуулан хамгаалах, байгалийн нөөцийг нөхөн сэргээх, судалгаа шинжилгээний төв болгох зорилгоор УИХ-ын 1998 оны 28-р тоот тогтоолоор улсын тусгай хамгаалалтад авчээ. Засгийн газрын 1998 оны 67 дугаар тогтоолоор тус газрын хилийн заагийг баталсан. Нийтдээ 50.5 мян. га талбайтай (Зураг 4) [4].



Зураг 4. Хар Ямаатын байгалийн нөөц газар

1.7.2 Хамгаалалтын захиргааны хүний нөөц

Одоогийн байдлаар тус Хамгаалалтын захиргаа нь батлагдсан төсвийн хүрээнд дарга, мэргэжилтэн, 5 байгаль хамгаалагч, нягтлан бодогч, 2 гэрээт ажилтан, үүнээс улирлын чанартай ажилтан 1, ДБХС-ийн МХГ-ын санхүүжилтээр “Халиу” судлах, хамгаалах багт 2 байгаль хамгаалагч ажиллуулж байна. Байгаль хамгаалагчид хэсгийн зохион байгуулалтайгаар, “А” хэсэгт 4, “Б” хэсэгт 3 байгаль хамгаалагч ажилладаг. Хамгаалалтын захиргааны ажиллагсдын боловсролын түвшинг авч үзэхэд 100 хувь дээд боловсролтой албан хаагч ажиллаж байна.

1.7.3 Хөрөнгө санхүү, материаллаг бааз

Тус хамгаалалтын захиргааны жилийн төсөв 2010 оны байдлаар 56738.8 сая төгрөг бөгөөд үүний 54.57% нь цалин хөлс болон нэмэгдэл урамшил, 6% нь ажил олгогчоос нийгмийн даатгалд төлөх шимтгэл, 20.96% нь бараа үйлчилгээний бусад зардал, 18.47% нь тэтгэвэр тэтгэмж болон нэг удаагийн буцалтгүй тэтгэмжийн зардлууд эзэлдэг. Бараа үйлчилгээний зардлын 26.88% нь тээвэр шатахууны зардал эзэлдэг (Хүснэгт 2).

Хамгаалалтын захиргаа нь нийт 81315.4 мян.төгрөгийн үндсэн хөрөнгөтэй бөгөөд үүнээс 20% нь барилга байгууламж, 44% нь авто тээврийн хэрэгсэл, 15% нь тоног төхөөрөмж, 5% тавилга эд хогшил, 16% нь бусад хөрөнгө эзэлж байна. Хамгаалалтын захиргаа нь 2009 оны 1 дүгээр сард Хэнтий аймгийн Дадал суманд шилжин ирснээс хойш ДБХС-ийн МХГ-ын Зүүн бүсийн салбарын байранд 1 өрөөг түрээслэн ажиллаж байгаад 2010 оны 10 сараас өөрийн ажлын

байртай болсон. Техник хэрэгслийн хувьд УАЗ 315142-012 маркийн автомашин 1, Daupin маркийн мотоцикль 5, уналгын морь 12, компьютер 5 байна. Бие хамгаалах хэрэгсэл болон аяны хэрэгсэлийн хувьд нийт байгаль хамгаалагчдын 40 хувь нь цахилгаан бороохой, 60% нь зургийн аппарат, 40% нь газарзүйн байрлал тогтоогч, 80% нь хийн гар буу, 90% нь 2 нүдний дуран болон ажлын цүнх, 60% нь аяны хөнжил, майхантай байна.

Хамгаалалтын захиргааны батлагдсан төсвийн урсгал зардлууд болох тээвэр шатахуун, шуудан холбоо, бичиг хэрэг, ургамал хамгаалал болон судалгаа шинжилгээний зэрэг зардлууд хүрэлцэхгүй байгаагаас хяналт шалгалт, сургалт, сурталчилгаа, судалгаа мониторингийн ажил хийхэд бэрхшээлтэй байдаг. Байгаль хамгаалагчдыг дутагдалтай байгаа техник болон бие хамгаалах хэрэгсэл, нормын хувцас зэрэг ажиллах нөхцөлөөр нь бүрэн хангаж өгөх, тэдгээрийг зөв, аюулгүй ашиглах арга барилд сургах ажлыг зохион байгуулах нь нэн чухал байна.

1.7.4 Хамгаалалт, хяналт шалгалт

ОББЦГ-ын Хамгаалалтын захиргаа нь ОББЦГ, Хар Ямаатын БНГ-т хамгаалалтын 2 хэсэг, Хэнтий аймгийн Дадал сумын Онон голын гүүр, Дорнод аймгийн Баян-Уул сумын Хясуу нэртэй газарт хяналтын 2 цэгтэйгээр, хяналт шалгалт хариуцсан 1 мэргэжилтэн, 2 БОХУБ, 7 байгаль хамгаалагч гэсэн бүрэлдэхүүнтэйгээр хамгаалалт, хяналт, шалгалтын ажлыг явуулж байна. Хамгаалалтын захиргаа нь Байгаль орчны салбарт мөрдөгдөж байгаа хууль тогтоомж, түүний дотор Байгаль орчныг хамгаалах тухай, ТХГН-ийн тухай, Орчны бүсийн тухай, Ойн тухай, Ан агнуурын тухай, Амьтны аймгийн тухай, Захиргааны хариуцлагын

Хүснэгт 2

Хамгаалалтын захиргааны төсөв (мянган төгрөгөөр)

Төсөв	2008 он		2009 он			2010 он		2011 он
	Батлагдсан	Гүйцэтгэл	батлагдсан	Гүйцэтгэл	Төлөвлөгөө	Батлагдсан	Гүйцэтгэл	Төлөвлөгөө
Нийт төсөв	41924.9	41924.9	46308.6	46345.4	99731.7	56738.8	56738.8	74522.7
Үндсэн цалин болон нэмэгдэл урамшил	29302.6	26719.4	28018.1	27971.7	54449.0	30963.8	30917.2	44891.7
Урсгал зардал	-	12894.7	11304.4	12136.8	25976.5	11894.6	10978.4	19560.0
Өөрийн орлого	300.0	300.0	300.0	336.8	2000.0	600.0	600.0	800.0

тухай хууль болон бусад холбогдох хууль тогтоомж, тэдгээрийг дагаж мөрдөхтэй холбоотой 130 гаруй дүрэм, журам, аргачлал, заавар, нормативыг мөрдлөгө болгож, БЦГ-ын дэглэм горимыг хангах зорилготойгоор ажилладаг.

Хамгаалалтын захиргаа нь жил бүр аймгуудын мэргэжлийн хяналтын газар, хууль бус ан агнууртай тэмцэх “Ирвэс -5” баг, Хэнтий аймгийн Биндэр, Дорнод аймгийн Баян-Уул сумдын цагдаагийн тасаг, Хил хамгаалах дугаар ангиуд, Онцгой байдлын албуудтай хамгаалалт, хяналт шалгалт явуулах талаар хамтран ажиллах төлөвлөгөө гарган ажиллаж байна.

Мөн цогцолборт газрын хэмжээнд гарч болзошгүй хэрэг зөрчлөөс урьдчилан сэргийлэх, шуурхай мэдээлэл дамжуулах ажлыг сайжруулах, иргэд олон нийтийн хяналтыг сайжруулах, байгаль хамгаалахад ард иргэдийн оролцоог нэмэгдүүлэхийн тулд 22 идэвхтэн байгаль хамгаалагч томилон ажиллуулж байна.

Хавар, намрын хуурайшилтын үед ой хээрийн түймрээс урьдчилан сэргийлэх, тэмцэх ажлыг удирдамж, төлөвлөгөөний дагуу айл өрхүүдээр санамж тараах, гарын үсгийн баталгаа гаргуулах, түймрийн багаж хэрэгсэл бэлтгүүлэх ажлыг байгаль хамгаалагч бүр хариуцсан талбайдаа явуулж, мөн ОХУ-аас хил даван орж ирдэг түймрээс урьдчилан сэргийлэх зорилгоор хилийн дагуу түймрийн хамгаалах цурмыг 2007 оноос хойш Хэнтий, Дорнод аймгийн ОБГ-тай хамтран, ДБХС-гийн МХГ-ын санхүүгийн дэмжлэгтэйгээр тавьж ирсэн.

Тэмдэгжүүлэлт хийгдээгүйгээс зөрчил гарах, цогцолборт газрын дэглэмийг хэрэгжүүлэхэд зарим бэрхшээл учирдаг. Тэмдэгжүүлэлтийн ажлыг ЯЯБС, Азийн хөгжлийн банкнаас санхүүжүүлж, БОАЖЯ, ДБХС-гийн МХГ-тай хамтран хэрэгжүүлж буй “НИТБНМЯБ” төслийн санхүүжилтээр 2011 онд Монгол улсын стандарт MNS5851-2008-ын дагуу ТХГН-ийн хилийн багана 96, тэмдэг 40, мэдээллийн самбар 22 ширхэгийг хийхээр төлөвлөсөн.

1.7.5 Судалгаа шинжилгээний ажил

ОББЦГ, түүний орчны бүс нутагт хийгдсэн бүх чиглэлийн судалгааг нэгтгэн <http://www.>

econet.mn/onongol вэб сайтад тавиад байна. Судалгаа шинжилгээний ажлыг байгаль хамгаалагчид байгаль орчны ажиглалт судалгааны тодорхой арга зүйн дагуу мэдээлэл цуглуулж, өдөр тутам тэмдэглэн, мэдээллийг мэргэжилтэн авч нэгтгэдэг. ДБХС-гийн МХГ-ын санхүүжилтээр 2009 оноос “Халиу” судлалын чиглэлээр 2 байгаль хамгаалагч Хамгаалалтын захиргааны бүрэлдэхүүнд орж ажиллаж байна. Энэ хугацаанд голын халиуны байршил бүхий цэгийг тогтоож, ул мөрний мэдээг баталгаажуулах судалгаа, мониторингийн ажлыг нутгийн иргэдтэй хамтран гүйцэтгэж байна.

2009-2010 онуудад “НИТБНМЯБ” төслийн санхүүжилтээр Онон голын сав газрын усны нөөцийн нэгдсэн менежментийн төлөвлөгөөний суурь судалгааг Хөдөө аж ахуй, байгаль орчин, нийгэм эдийн засгийн судалгааны төвөөс нийгэм-эдийн засаг, Усны хөгжлийн хүрээлэнгээс ус-экологийн суурь судалгаа, 2010 онд ОББЦГ-ын менежментийн төлөвлөгөөний суурь судалгаа болгон ШУА-ын Биологийн хүрээлэнгээс ОББЦГ, түүний орчны бүс нутагт “Ой, ургамал, бэлчээр”-ийн судалгааг хийж гүйцэтгэсэн.

2010 онд МУИС-ийн Степ форвард хөтөлбөр, Лондонгийн амьтан хамгаалах нийгэмлэг, ДБХС-гийн МХГ, ОББЦГ-ын Хамгаалалтын захиргаа хамтран зэрлэг амьтдыг судлах зурган индексийн аргын дагуу 100 ширхэг камер суулган судалгааны ажлыг эхэлсэн.

ОББЦГ, ОХУ-ын Сохондын шим мандлын дархан газрын хамгаалалтын захиргаатай хамтын ажиллагааг 2002 оноос эхлүүлснээс хойш хамтарсан судалгаа мониторингийн ажлыг хоёр талд хэд хэдэн удаа зохион байгуулж 4 ном хэвлүүлсэн байна.

ДБХС-гийн МХГ-ын дэмжлэгтэйгээр ОББЦГ-ын “Б” хэсэг, Дадал сумын нутаг Агацын доод нарсны орчимд хээрийн судалгааны байрыг барьж тохижуулан ашиглалтад оруулахад бэлэн болгов.

ОББЦГ-ын нутагт цаг хүндэрсэн үед зэрлэг ан амьтад болон тал хээр нутгаас нүүдэллэн ирсэн цагаан зээрийг хамгаалах, биотехникийн арга хэмжээг өөрсдийн хүч бололцоогоор хэрэгжүүлдэг.

1.7.6 Мэдээлэл, сургалт сурталчилгаа

Монгол улсын байгаль орчны талаарх бодлого шийдвэр, холбогдох хууль тогтоомж, ОББЦГ-ын Хамгаалалтын захиргааны үйл ажиллагааны талаарх мэдээ, мэдээллийг ДБХС-гийн МХГ-ын

www.econet.mn/onongol веб сайтад байрлуулахаас гадна Хамгаалалтын захиргааны дэргэдэх болон орчны бүсийн сумдын мэдээлэл сурталчилгааны байнгын самбар, Хэнтий аймгийн Дадал сум дахь Онон-Балжийн сав газрын мэдээлэл сурталчилгааны төв, сумдын багийн өдөрлөг, нийтийн хурлаар дамжуулан ард иргэдэд хүргэдэг.

Хамгаалалтын захиргааны номын фондод байгаа БОАЖЯ, төсөл хөтөлбөр, хувь хүмүүсээс ирсэн ном, гарын авлага, сонин сэтгүүлийг цэгцэлж, нийтдээ 194 нэр бүхий 16 төрөл ангид хуваагдах номнуудын каталог нээж мэргэжилтэн, байгаль хамгаалагч, идэвхтэн байгаль хамгаалагч, нутгийн иргэд, сурагчдад уншигчийн карт нээн уншуулж байна.

ОББЦГ-ын танилцуулга ном, брошур гарын авлага, постерыг ДБХС-гийн МХГ-ын санхүүжилтээр хэвлүүлж хамтран ажилладаг албан байгууллага, аж ахуй нэгж, иргэд, нөхөрлөл болон аялагчдад түгээн байгууллага, газар орноо сурталчилан ажиллаж байна.

Хэнтий аймгийн Биндэр, Баян-Адрага, Дадал, Норовлин сум, Дорнод аймгийн Баян-Уул сум, Сүхбаатар аймгийн Түмэнцогт сумын засаг даргатай хийсэн гэрээний дагуу ОББЦГ-ын хамгаалалтын захиргааны дарга, мэргэжилтэн, байгаль хамгаалагч нар хуваарь гарган орчны бүсийн сумдын ИТХ, багийн нийтийн хуралд оролцож БОАЖЯ-ны бодлого чиглэл, ТХГН-ийн болон орчны бүсийн тухай хууль тогтоомж, тэдгээрийн хэрэгжилт, Хамгаалалтын захиргааны үйл ажиллагааг танилцуулж, цаашид хамтран ажиллах чиглэлийн талаар санал солилцож ажилладаг.

1.7.7 Хамтын ажиллагаа

1.7.1.1 Төрийн болон төрийн бус байгууллага, ОБЗ, нөхөрлөл, иргэдийн хамтын ажиллагаа

Хамгаалалтын захиргаа нь дотоод хамтын ажиллагааны хүрээнд ТХГН-т байгаль орчны хууль тогтоомжийг хэрэгжүүлэх зорилгоор 3 аймаг, 7 сумын засаг захиргааны нэгжүүд, Хэнтий, Дорнод аймгийн Онцгой байдлын газар, Цагдаагийн байгууллага, ШУА-ын Биологийн хүрээлэн, Хилийн цэргийн анги, Их дээд сургууль, иргэд, нөхөрлөл, ААН-үүдтэй хамтран ажиллаж байна. ОББЦГ, түүний орчны бүсэд Төрийн бус байгууллагын тухай хуулийн дагуу үйл ажиллагаа явуулж буй ДБХС-ийн МХГ (WWF), Зэрлэг амьтан хамгаалах нийгэмлэг (WCS), Америкийн Дэ Найче Консэрванси (TNC) байгууллага, Онон-Улз, Хан Хэнтий аав-Хатан Онон ижий, Тоонот хөдөлгөөн зэрэг байгаль орчны чиглэлээр ажилладаг ТББ-уудтай хамтран ажилладаг.

1.7.1.2 Гадаад хамтын ажиллагаа

Хамгаалалтын захиргаа нь хил залгаа орших ОХУ-ын Сохондын шим мандлын дархан газартай 2002 оноос хамтран ажиллаж байна. Энэ нь Хил дамнасан тусгай хамгаалалттай газар байгуулах анхны алхам болж өргөжөөд байна. Цогцолборт газрын удирдлага, мэргэжилтэн, байгаль хамгаалагчид 2004, 2008, 2010 онуудад Сохондын шим мандлын дархан газарт туршлага судлан, Сохондын шим мандлын дархан газрын удирдлага, мэргэжилтнүүд тус цогцолборт газар болон холбогдох их дээд сургууль, Хан-Хэнтий ДЦГ-аас зохион байгуулж буй онол практикийн бага хурал, уулзалт семинарт оролцсон. ОХУ-ын ШУА-ийн Алс дорнодын салбарын эрдэмтэд тус цогцолборт газарт ургамал, шувууны судалгааны ажлыг 2 жил дараалан хийж, мэдээллийн санг баяжуулсан. ОХУ-ын Сохондын шим мандлын дархан газартай хамтран жил бүр хамтын ажиллагааны төлөвлөгөө гарган ажиллаж байна. Тус төлөвлөгөөний дагуу 2008, 2010 онд Дадал сум –Кырийн районы сургуулийн сурагчдын дунд байгаль хамгаалах чиглэлээр гар зургийн уралдаан зарлан дүгнэж, тус бүр 8-10 сурагчдыг харилцан ТХГН-ийн үйл ажиллагаатай танилцах аялалыг зохион байгуулсан. 2010 онд ховор шувууд, цагаан зээрийн судалгааг хамтран хийгээд байна. Хамгаалалтын захиргаад 2011 оноос хамтын ажиллагаагаа өргөжүүлэхээр зорьж ажиллаж байна.

2. МЕНЕЖМЕНТИЙН ТӨЛӨВЛӨГӨӨНИЙ ЗОРИЛГО, ЗОРИЛТ, ҮЙЛ АЖИЛЛАГАА

2.1 Эрхэм зорилго

ОББЦГ нь ой, ус, намгархаг нутгийн амьтан, шувуудын амьдрах таатай орчин, түүх, соёлын баялаг өвд түшиглэсэн аялал жуулчлалын бүс нутаг байж, ард иргэд нь байгальтайгаа харилцан шүтэлцэж, сэтгэл хангалуун амьдрах нөхцөлийг бүрдүүлэхэд оршино.

2.2 Хамрах хүрээ

ОББЦГ нь нийт 415752 га газар нутгийг хамардаг бөгөөд 281858 га нь Хэнтий аймгийн Дадал, 8732 га Баян-Адрага, 21617 га Норовлин, 69009 га Биндэр суманд, 34536 га Дорнод аймгийн Баян-Уул суманд харьяалагддаг (2010 он).

2011-2015 онд хэрэгжих энэхүү менежментийн төлөвлөгөөнд ОББЦГ-ын байгалийн бүс, бүслүүрийн онцлог, нэн ховор, ховор амьтан, ургамал, түүх, соёлын дурсгал болон үзэсгэлэнт газруудын хэв шинжийг хадгалах, хувьсч өөрчлөгдөх зүй тогтлыг судлах, зохистой ашиглах, хамгаалахад чиглэсэн үйл ажиллагаануудыг талуудын оролцоотойгоор хэрэгжүүлэхээр тусгалаа.

2.3 Хамгаалахаар сонгосон биологийн олон янз байдал

ОББЦГ-т хийсэн эрдэмтэн судлаачдын судалгааны ажлыг үндэслэн, нутгийн иргэд, эрдэмтэн, судлаачдаар хэлэлцүүлэн дараах биологийн олон янз байдлыг төлөөлөл болгон сонгож менежментийн төлөвлөгөөг боловсрууллаа. Үүнд:

Төлөөлөл болгон сонгосон зүйл

1. Халиун буга (*Cervus elaphus*)
2. Тул (*Hucho taimen*)
3. Цэн тогоруу (*Grus vipio*)
4. Хонин тоодог (*Otis tarda*)

Төлөөлөл болгон сонгосон бүлгэмдэл

5. Эрээний нуруу

Төлөөлөл болгон сонгосон экосистем

6. Нарсан ой
7. Татмын ой

2.3.1 Халиун буга (*Cervus elaphus Linnaeus, 1758*)

Сонгосон үндэслэл:

- Олон улсын үнэлгээ (IUCN, 2010)-ээр анхааралд өртөхөөргүй зүйл, бүс нутгийн үнэлгээгээр (IUCN, 2006) устаж байгаа зүйлийн ангилалд хамрагдсан. Үндэсний хэмжээнд Монгол улсын Амьтны аймаг, Ан агнуурын тухай хуулиар тус тус агнахыг хориглож, ховор зүйлийн зэрэглэлд оруулсан [10].
- Халиун буга балар өтгөн хөвч тайгаас илүүтэй энгэртэй ойгүй, уулсын сийрэг шинэсэн ой (*Larix sibirica*), шинэс зонхилсон холимог ой (*Larix sibirica, Betula spp, Populus spp*), шинэс-хушин (*Larix sibirica, Pinus sibirica*) ой, хус-улиангарт дан навчит ой, голын шугуй зэрэг задгай газар элбэгтэй амьдрах орчныг шүтэн амьдардаг [11] бөгөөд байршил нутаг нь ОББЦГ-ын ойн сан бүхий газар нутагтай давхцдаг. Тус цогцолборт газрын 61.8 хувийг ойн сан эзэлдэг бөгөөд халиун бугыг хамгаалснаар ОББЦГ-ын ойн сан бүхий газар, бусад ойн тууртан (гахай, бор гөрөөс), жижиг хөхтөн амьтад дам хамгаалагдах боломжтой.

Өнөөгийн байдал:

Монгол Алтайн умард хэсгийн ойт нутаг, Хөвсгөл, Хэнтийн тайга, Хангайн нурууны ихэнх нутаг, Хан Хөхийн уулс, Их Хянган, Говь Алтайн уулсын ойт нутаг, Батхаан, Хөгнөхаан, Хустайн нурууны армаг тармаг навчит модны төгөлтэй, хад чулуурхаг уулсаар тохиолдоно [10]. ОББЦГ-ын хэмжээнд “Б” хэсэгт Эрээний нуруу, Улаалзаргана, Бүрэнхаан, Бугат, Сөртийн зоо, Гунын нуруу, Жигнийн нуруу, “А” хэсэгт Шувуут, Тэнгэлэгийн зоо, Халзан Бүргэдтэй, Цагаан тэнгэр, Баянхаан, Хэцүүгийн шил, Хөтөлж гэсэн газруудаар голлон тархсан байна.

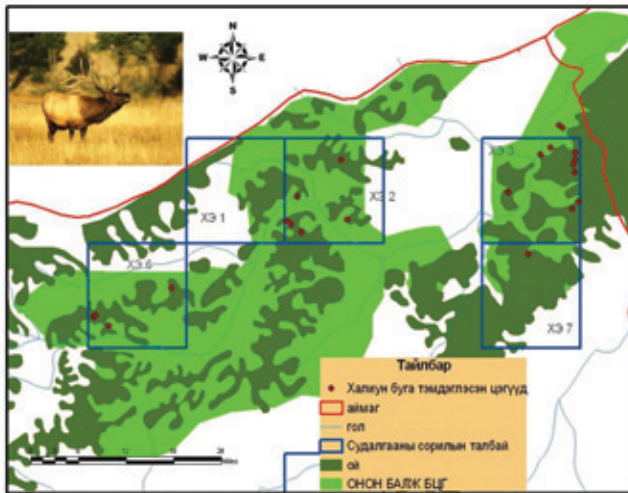
Монгол орны хэмжээнд 1986 оны тооллогоор 115000 км² талбайд 130000 бодгаль тоологдож байсан бол 2004 оны 15 аймгийн тооллогоор 10000 орчим тоологдсон нь тоо толгой 18 жилийн дотор 90 орчим хувиар буурсан байна. Агнуур зохион байгуулалтын экспидецийн 1990 онд хийсэн бугын нягтшлын судалгаагаар

Халиун буга (*Cervus elaphus* Linnaeus, 1758)



© Д. Өсөхжаргал

Биндэр сумын нутагт бугын нягтшилт 1000 га-д 6-11, Дадал, Норовлин сумдад 1-2 тоо толгой бүртгэгдсэн байна [Амгаланбаатар 1990]. Мөн экспедицийн агнуур зүйчид 1992 онд хийсэн судалгааныхаа дүнд Дадал сумын нутгийн Онон голын урд хэсгийн



Зорилго: 2015 он гэхэд цогцолборт газар болон орчны бүс нутагт бугын тоо толгойг 2010 оныхоос 30 хувиар нэмэгдүүлж, тархац нутаг нь 10 хувиар тэлсэн байна (*Шалгуур үзүүлэлт: 1000 га-д ногдох тоо, толгой, тархац нутгийн хэмжээ*).

2.3.2 Тул (*Hucho taimen Pallas, 1773*)

Сонгосон үндэслэл:

- Бүс нутгийн үнэлгээгээр устаж болзошгүй зүйлийн ангилалд хамрагдсан [12]. Үндэсний хэмжээнд Монгол улсын Амьтны аймгийн тухай хууль, Ан агнуурын хуулиар тус тус хамгаалж, агнахыг хориглосон. 1995 оноос Монгол улсын улаан ном, Ан амьтны тухай хуулинд ховор ангилалд бүртгэсэн ч тусгай зөвшөөрлөөр агнаж болохоор тусгагдсан [11, 13].
- Дэлхийн байгаль хамгаалах холбооноос гаргасан жагсаалтад устаж болзошгүй амьтны ангилалд орсон, хязгаарлагдмал тархацтай, ховор зүйл [12].
- Тул загас нь голын усны цэнгэг байдал, байгалийн унаган төрхөөрөө байгааг илэрхийлэгч, экосистемийн зохистой байдалд чухал үүрэгтэй амьтан тул сав газрын усны чанарт хяналтыг тавихад индикатор болгон ашиглах боломжтой. Тулыг хамгаалснаар тус сав газрын цэнгэг усны экосистем, усны бусад амьтад (бусад загас, голын халиу) дам хамгаалагдана.

34800 га талбайд 400 орчим, Биндэр сумын Гурваншивэртэй орчмын 18,6 мян га талбайд 150 орчим Баян-Адрага сумын Холбоо орчмын 8,6 мян га талбайд 90 орчим буга байршин амьдардагийг тогтоожээ. 1992-2009 оны хооронд энэ газарт бугын тоо толгойг судалсан тоо баримт байхгүй. 2010 оны ойн тууртны судалгаагаар халиун буга 1000 га-д 1.4 бодгаль ноогдох нягтшилтайгаар, ОББЦГ-ын хэмжээнд 220 орчим бодгалийн нөөцтэй болохыг тогтоосон байна [8].

Энэ зүйлийн ховордлын гол шалтгаан нь хууль бус агналт юм. Эвэр, эврээр хийсэн бусад бүтээгдэхүүн болон бугын чив, засаа, согооны сүүл зэрэг эрхтэн ардын эмнэлэгт үнэ хүрдэг. Дэд бүтцийн хөгжил, уул уурхайн үйл ажиллагаа, ой, хээрийн түймрээс үүсэлтэй амьдрах орчны хомсдол, хуваагдал зэрэг нь ховордлын шалтгаан болж байна [10].

Өнөөгийн байдал:

Дорнод Сибирийн Хойд мөсөн болон Номхон далайн ай савын зарим гол нуур, Монгол орны Сэлэнгэ мөрний ай сав, тэдгээрийн томоохон цутгал голууд болох Дэлгэрмөрөн, Идэр Чулуут, Ерөө, Эг, Үүр голууд, Дархадын хотгорын зарим нуурууд, Шишгэдийн гол, Буйр нуур, Хэрлэн, Халх, Онон голоор тархсан байна [12]. ОББЦГ-ын хэмжээнд Онон гол түүний томоохон цутгал болох Балж, Хёрхон, Бөххөн, Агац, Хэр, Хөмөл зэрэг голуудад тархсан. Тул загасны тархалтын хэмжээ 1985 оноос хойш 60 орчим хувиар буурсан гэж үзэж байгаа нь популяцийн хэмжээ 50%-иар буурсан гэж дүгнэхэд хүргэж байна [12]. Хулгайн ан, амьдрах орчны доройтлоос шалтгаалан популяцийн тоо толгой эрс цөөрсөн. 2008 онд Онон голд Зэв Хоган 14 хоног ажиглалт хийгээд 500-520 тул байна гэсэн дүгнэлт гаргажээ. 2008-2009 онд Б.Цогтсайхан Онон голын сав газрын сумдын загасчдын клубынхэнтэй хамт ажиглалт хийгээд 70 см -ээс дээш буюу үржлийн үеийн тул 500-550 байна гэж үзсэн.

Зорилго: Онон, Балж голуудад бие гүйцсэн тулын тоо толгойг 2009 оныхоос 10 хувиар нэмэгдүүлнэ (*Шалгуур үзүүлэлт: Онон, Балж голууд дахь бие гүйцсэн тулын тоо, толгой*).

Тул (*Hucho taimen*)



2.3.3 Цэн тогоруу (*Grus vipio Pallas, 1811*)

Сонгосон үндэслэл:

- Нэн хязгаарлагдмал тархацтай.
- Устаж болзошгүй зүйл.
- Дэлхийд хааяагүй ховор.
- Олон улсын үнэлгээ (IUCN, 2010)-ээр эмзэг зүйлийн ангилалд хамрагдсан. Бүс нутгийн үнэлгээ хийгдээгүй. Цэн тогоруу Азийн болон ОХУ, Хятадын улаан ном, Өмнөд Солонгосын байгалийн өвийн дансад бүртгэгдсэн, Зэрлэг амьтан, ургамлын зүйлийг олон улсын хэмжээнд худалдаалах тухай Конвенц (CITES)-ийн I хавсралт (UNEP-WCMC, 2006), Нүүдэллэдэг зүйлийн Конвенц (CMS)-ийн I хавсралтад тус тус бүртгэгджээ.
- Монгол улсад цэн тогорууг хамгаалах анхны арга хэмжээ 1985 онд ховор амьтны жагсаалтад, 1987 оноос Монголын “Улаан ном” (1987, 1997), Монгол улсын Ан агнуурын тухай (1995), Амьтны аймгийн тухай хуульд (2000) нэн ховор амьтны жагсаалтад оруулж, түүний өндөглөн зусдаг нутаг болох “Монгол дагуур”, “Нөмрөг”, “Онон-Балж”, “Угтам”, “Ганга нуур” зэргийг улсын тусгай хамгаалалтад авсан. Монгол Дагуур, Хурх-Хүйтний хөндий, Буйр нуур, Ганга нуур зэргийг Рамсарын конвенцид оруулсан ба Монгол Дагуур, Угтам, Хурх-Хүйтний хөндийн бүлэг нуурыг “Зүүн хойт Азийн тогоруу хамгаалах сүлжээ нутаг”-т тус тус хамруулсан [14].
- Онон, Балж голын сав газар нь ялангуяа дэлхийд нэн ховордсон олон зүйл тогорууны өндөглөн зусдаг, нүүдлийн замнал дагуу түр буудалладаг дэлхийн хэмжээний түшиц нутаг юм. Иймээс тус хамгаалалттай газрын төлөвлөлтөд дэлхийд нэн хязгаарлагдмал тархацтай цэн тогорууг сонгон, түүний амьдрах орчныг хамгаалах үйл ажиллагааг тусган хэрэгжүүлснээр цэн тогоруу төдийгүй бусад олон зүйлийн тогоруу, ховор шувууд дам хамгаалагдах боломжтой.

Өнөөгийн байдал:

Монгол орны хэмжээнд Онон, Хэрлэн, Улз, Хурх, Барх, Нөмрөг, Хараа, Буур гол, Туул, Булганы Айхан, Хар Ус нуур зэрэг томоохон

гол, нуур тэдгээрийн ай савд тохиолдоно. Амар мөрний сав дахь томоохон голуудаар 1981-2002 онуудад хийсэн судалгаа (9 жилийн дундаж)-аар Онон голын савд Монгол орны нийт популяцийн 50,9% (хосын 49,6%) нь байна. Онон голын сав нутгийг цэн тогоруу тархан байрших байдлаар нь Барх-Эгийн голын сав, Хурхын голын сав, Биндэрийн Баян гол, Хүйтэн, Шуус-Сайханы хөндий, Балж голын сав, Ононгийн хөндий гэсэн үндсэн 7 хэсэгт хуваан үзэж болохоор байна.

Байгальд зэрлэгээр үлдээд байгаа нь дөнгөж 4900-5400 орчим гэсэн тооцоо бий. Монголд 1990-ээд оны дундуур 800 орчим цэн тогоруу бий [Шийрэвдамба нар, 1997] хэмээн үнэлсэн байдаг бол сүүлийн үед тоо толгойн үнэлгээ хийгдээгүй.

ОББЦГ-ын Хамгаалалтын захиргааны хувьд 2009, 2010 онд ОХУ-ын Сохондын шим мандлын дархан газрын судлаачидтай хамтарч 2 удаагийн ажиглалт судалгааг Угалзар, Тэнгэлэг, Баянхааны араар хийсэн. Тогтмол ажиглалт судалгаа хийгээгүй, тоо толгой болон тархацын талаар мэдээлэл хангалттай бус байна.

Тус бүс нутагт цэн тогорууны тархацын судалгааг Монголын шувуу судлаач эрдэмтэд, ОХУ-ын Сохондын дархан газрын судлаачид хийж байсан ч тулгамдсан асуудал, бэрхшээлийг нарийвчлан судлаагүй байна. Тус газар нутагт жижиг гол, нуур ширгэх, усны түвшин багасах, голын татмаар бэлчээрийн талхагдал бий болох хандлагатай байгаа нь цэн тогорууны тархац хумигдахад нөлөөлж болзошгүй байна. Цэн тогорууны өндөглөх орчин түймэрт өртсөнөөр дунджаар жил бүр төллөх хосын 20-30% өндөгөө алдах юмуу өндөглөх орчингүй болдог. Айл, мал огт байхгүй, цэн тогоруу өндөглөх таатай орчин бүхий зарим зэлүүд нутагт өндөглөхгүй байгаа нь тэнд чоно, үнэг, элбэнх, дорго мэт зэрлэг махчин амьтад олон байдагтай холбоотой байж болох юм. Үүнээс гадна өндөг байх үедээ үүрнээсээ устах тохиолдол маш их байдаг. Тухайлбал: Махчин амьтан өндөгийг идэх, үүрлэсэн хойно үүрийн орчимд гаднын нөлөөлөл их болж эх эцэг шувууд үүрээ удаан хугацаагаар орхисноос өндөг амилах чадваргүй болох, гол усны үерээс болж өндөг, үүр усанд автагдах зэрэг тохиолдлууд Дорнод Монголд нилээд их байдаг байна [Н.Цэвээнмядаг].

Зорилго: Цэн тогорууны үржих орчны таатай нөхцөлийг хэвээр хадгалсан байна (Шалгуур үзүүлэлт: Үржих орчин дахь дарамтын нөлөө, тоо толгой, тархац нутаг).

Цэн тогоруу (*Grus vipio*)



© Б.Батхуяг

2.3.4 Хонин тоодог (*Otis tarda* Linnaeus, 1758)

Сонгосон үндэслэл:

- Нэн хязгаарлагдмал тархацтай.
- Устаж байгаа зүйл.
- Олон улсын үнэлгээ (IUCN, 2010)-ээр эмзэг зүйлийн ангилалд хамрагдсан. Бүс нутгийн үнэлгээ хийгдээгүй. Зэрлэг амьтан, ургамлын зүйлийг олон улсын хэмжээнд худалдаалах тухай Конвенц (CITES)-ийн II хавсралт (UNEP-WCMC, 2006)-д, Нүүдэллэдэг зүйлийн Конвенц (CMS)-ийн I хавсралтад тус тус бүртгэгджээ. Хөрш зэргэлдээ орнууд болон Азийн улаан номонд орсон дэлхийн хэмжээнд ховор зүйл.
- Монгол улсын улаан номонд ховор зүйл, 1980 оноос агнахыг хуулиар хориглосон. Мөн тоодог үржин тогтмол байршдаг зарим нутгийг Нөмрөг, Дорнод монгол, Монгол дагуур, Хан Хэнтий, Увс нуурын ай сав зэрэг 5 газрыг ДЦГ, Онон-Балж, Хустайн нуруу зэрэг 2 газрыг БЦГ, Лхачинвандад, Угтам, Яхь, Тосон-хулстай, Хар ямаат, Нагалхаан, Хөгнөхаан, Их нарт зэрэг 9 газрыг БНГ-т хамруулан Улсын ТХГН-ийн сүлжээнд оруулан хуулиар хамгаалалтад аваад байна [14].
- Хонин тоодогийг хамгаалснаар тал хээрийн экосистемийг дам хамгаалах боломжтой болно.

Өнөөгийн байдал:

Монголын тал хээрийн нутгаар өргөн тархацтай байсан энэ зүйл шувуу Дорнод, Хэнтий, Сүхбаатар, Төв, Өвөрхангай, Булган, Сэлэнгэ, Завхан, Увс аймгийн зэлүүд тал нутагт цөөн тоотой үзэгдэх болжээ.

Хонин тоодог дэлхийд 31000-37000, Зүүн Азид 4200-4500 толгой байгаагаас хөрш зэргэлдээ Чита мужид 400-500 толгой, Тувад 40-50 толгой, Зүүн хойт Хятадад ойролцоогоор 100 орчим байгаа ба Монголд 1000 орчим бий гэсэн тоо байна. Ононгийн савд 1999 онд Хирин, Агац, Балж, Онон, Хурх, Баян, Хүйтэн, Шуусын голын дагуу 21 ш, 2000 онд Шуус, Онон, Хүйтэн, Баян, Хурх,

Барх, Эг, Балж голын дагууд 9 ш, Сайхан, Шуус, Хүйтэн, Хурх, Онон гол дагууд 31 ш, Сайхан, Шуус, Хүйтэн, Хурх голын дагууд 47 ш, 2001 онд Сайхан, Хүйтэн, Баян, Хурх, Барх, Эг голын зөвхөн Хурхын хөндийд 180 км-т 12 хонин тоодогийг тус тус тоолсон байна. Нутгийн хүмүүсийн мэдээлснээр Биндэрийн овооны урд Хурхын хөндийд 2000 оны 4-р сард 100 орчмоор сүрэглэсэн хонин тоодогийг 10-аад хоног ажиглаж байсан байна [Н.Цэвээнмядаг].

ОББЦГ-ын хамгаалалтын захиргааны хувьд 2010 онд ОХУ-ын Сохондын дархан газартай хамтарсан ховор зүйл шувуудын судалгаагаар ОББЦГ-ын А хэсгийн нутаг дэвсгэр болох Чулуут булаг, Нарийн булаг, Биндэр сум, Дээд, Дунд Манхаадай, Балж, Хөтөлж голын уулзвар, Шар бүрд, Галттай гол, Цагаан нуур, Цагаан чулуут гол Хёрхон, Дадал чиглэлд нийт 300 орчим км замналын маршрутаар явж 21 тоодог тоолсон байна. Бэлчээрийн талхигдал, хадлан бэлтгэх, түймэрт өртөх, хууль бусаар агнах зэрэг сөрөг нөлөө буй. Дэгдээхэйг шилийн сар, намгийн сахиа, бүргэд барина, өндгийг үнэг, хярс, чоно, нохой иддэг гэсэн мэдээ бий [Н.Цэвээнмядаг]. ОББЦГ-ын хувьд бэрхшээлийн судалгааг хийгээгүй.



Хонин тоодог (*Otis tarda*)

Зорилго: ОББЦГ-т хонин тоодогийн амьдрах орчны таатай нөхцөлийг хэвээр хадгалсан байна (Шалгуур үзүүлэлт: Амьдрах орчин дахь дарамтын нөлөө, тоо толгой, тархац нутаг).

2.3.5 Эрээний нуруу (Нарийвчилсан судалгаа байхгүй)

Сонгосон үндэслэл:

- Эрээний нуруу нь биологийн олон янз байдлаар баялаг бөгөөд Крыловын нарс, Дагуур шинэс, Чекановскийн шинэс гэсэн гурван зүйлийн шилмүүст мод Монгол орны хэмжээнд зөвхөн энэ газарт тархсан байдаг [15]. Эдгээрээс Монгол улсын “Улаан номд” Дагуур шинэс (*Pinus daurica*) орсон. Мөн Монгол улсын улаан номонд орсон ховор зүйл болох баданга хүдэр (*Moschus moschiferus*), молцог хандгай (*Alces alces*) энд нутагшдаг.
- Эрээний нуруу нь 1993-2008 онуудад олон удаагийн давтамжтай түймэрт өртөж биологийн олон янз байдалд их хэмжээний хохирол учирч, экосистемийн тэнцвэрт байдал бүхэлдээ алдагдсан. Гэсэн хэдий ч сүүлийн 2 жилийн хугацаанд байгалийн жамаар ой, ургамал сэргэн ургаж, ан амьтан өсөн нэмэгдэх хандлагатай байгаа нь байгаль хамгаалагчдын сар бүрийн тайланд тэмдэглэгдэж байна. Энэ газрыг нөхөн сэргээх шаардлагатай.

Зорилго: 2015 он гэхэд Эрээний нурууны ой бүхий талбай 10 хувиар нөхөн сэргэсэн байна (*Шалгуур үзүүлэлт: Ойн тууртан амьтдын тоо, толгой, тархац, нөхөн сэргэсэн ойн сан бүхий талбайн хэмжээ*).

2.3.6 Нарсан ой

Сонгосон үндэслэл:

- Тус цогцолборт газрын 61,8 хувь буюу 257155 га талбайг ойн сан эзэлж байгаагаас 51.7% нь шинэс, 32.3% нь хус, улиас, 16 % нь нарсан ой бөгөөд “А” хэсэгт нийт ойн 65,2%, “Б” хэсэгт 34,8% нь тус тус хамрагдана. Цогцолборт газрын нарсан ой нь Хэнтий аймгийн нарсан ойн гол нөөц, Биндэр, Баян-Уул сумдын ойн ангийн үр боргоцойг бэлтгэх гол түшиц газар болж байна [1].
- Монгол оронд тэмдэглэгдээгүй Крыловийн нарс зөвхөн энэ цогцолборт газар тэр дундаа Эрээний нуруунд тэмдэглэгдсэн бөгөөд одоогоор тус нарсны судалгаа сайтар хийгдээгүй байна.
- Сүүлийн жилүүдэд нарсан ойд хууль бус мод бэлтгэл, ойн түймэр, өвчлөл (шютте) хортон зэрэг сөрөг нөлөө их, ойд технологийн дагуу арчилгаа, цэвэрлэгээ хийгдэхгүй байгаас өсөлт зогсох, хатаж хуурайших үйл явц ажиглагдаж, доройтол явагдаж байна. Ойн түймрийн улмаас нарсан ой хус, улиангартай холимог бүрэлдэхүүнтэйгээр сэргэн ургах явдал ажиглагдаж байна.

Зорилго: Нарсан ойн эзлэх талбайг 2005 оныхоос бууруулахгүй байна (*Шалгуур үзүүлэлт: Нарсан ойн талбайн хэмжээ, нөөц, нөхөн сэргээсэн талбайн хэмжээ, түймрийн тоо, хамарсан талбай/2005 оны ой зохион байгуулалтын мэдээг суурь болгоно*).



2.3.7 Татмын ой

Сонгосон үндэслэл:

- Голын татам нь цэнгэг усны сав газрын зүйлийн олон янз байдлын амьдрах орчин болж, усны урсацыг тэтгэдэг, хөрсний элэгдлийг хязгаарлахад чухал үүрэгтэй экосистем бөгөөд голын халиу, сибирь хандгай, элбэнх зэрэг ховор зүйл хөхтөн амьтад, цэн тогоруу, хар тогоруу, цагаан тогоруу, хархираа тогоруу, хошуу галуу, хан бүргэд зэрэг бүс нутаг болоод дэлхийд ховордсон олон зүйл шувуудын орогнон амьдардаг чухал орчин юм [5].
- Дэлхийн хэмжээнд татмын экосистем хүний хэрэглээнд шилжин ашиглагдаж болох хамгийн өндөр эрсдэлтэй систем.
- Тус цогцолборт газрын томоохон голуудын дагуух татамд жил дараалан мал бэлчээх, хадлан авах, хашаа хороо барих, айл, мал төвлөрөх, мод бутыг

нь огтлох, түймэрт нэрвэгдэх, дэлхийн дулаарал болоод хүний сөрөг нөлөөнөөс хамаарч усны түвшин багассанаас хуурайшилт явагдаж экосистем доройтож байна.

Өнөөгийн байдал:

Голуудын татмын ойд жимс жимсгэний мод бут, хүнс тэжээлд өргөн хэрэглэдэг ургамлууд зонхилон ургадаг. Сүүлийн жилүүдэд цогцолборт газрын татмын ойд өвөлжөө, хаваржаа нилээдгүй баригдаж, хадлан хадах, мал ихээр бэлчээрлэж талхилах, голын бургасыг түлшинд хэрэглэх, хяналтгүй аялал жуулчлалын улмаас зуны цагт гадны аялагчид дурын газар отоглох, хог хаях, замбараагүй зам гаргаж хөрсийг эвдрэлд оруулах, нутгийн болон гадны жимсчид жимс ихээр түүж мод бут хугалах зэрэг сөрөг үзэгдэл гарсаар байна.

Зорилго: 2015 он гэхэд татмын ойн зохистой менежментийг хэрэгжүүлж эхэлсэн байна (Шалгуур үзүүлэлт: Татмын ойн менежментийн бүтэц, сөрөг нөлөөллийн хамрах хүрээ, хүч).

Балж гол



2.4 Хамгаалахаар сонгосон биологийн олон янз байдалд учирч буй дарамтын үнэлгээ

Төлөөлөл болгон хамгаалахаар сонгосон биологийн олон янз байдалд нөлөөлж буй дарамт, тэдгээрийг үүсгэж буй шалтгааныг тодорхойлон, дарамтын нөлөөлөлд үнэлгээ өглөө (*Диаграмм 1*). Үнэлгээ хийхдээ тухайн зүйл, бүлгэмдэл, экосистемд нөлөөлж буй дарамтын нөлөөллийн хүч, хамрах хүрээ, эргэн сэргээгдэх байдлыг маш их, их, дунд, бага гэсэн үнэлгээгээр үнэлж дундажлан гаргалаа (*Хүснэгт 3*).

Хүснэгт 3-аас харахад биологийн олон янз байдалд учирч буй дарамтын хувьд амьдрах орчны тасархайтал, усны түвшин багасах, гол, горхи ширгэх, түймрийн нөлөө ИХ, биологийн олон янз байдлын хувьд халиун

буга, тул, татмын ой дахь дарамтын нөлөө ИХ гэж үнэлэгдсэн байна.

Дээрх үнэлгээ, дарамтыг үүсгэж буй шалтгааныг үндэслэн биологийн олон янз байдалд учирч буй дарамтын нөлөөг бууруулахад чиглэгдсэн доорх 4 стратегийг боловсрууллаа. Үүнд:

1. Хамгаалалтын захиргааны чадавхийг сайжруулах
2. Талуудын оролцоотойгоор байгалийн нөөцийн менежментийг хэрэгжүүлэх
3. Хариуцлагатай аялал жуулчлалыг хөгжүүлэх
4. ТХГН-уудын хамтын ажиллагааг сайжруулах

Дээрх 4 стратегийн хүрээнд 14 зорилт бүхий 97 үйл ажиллагааг хэрэгжүүлэхээр төлөвлөв.

Хүснэгт 3

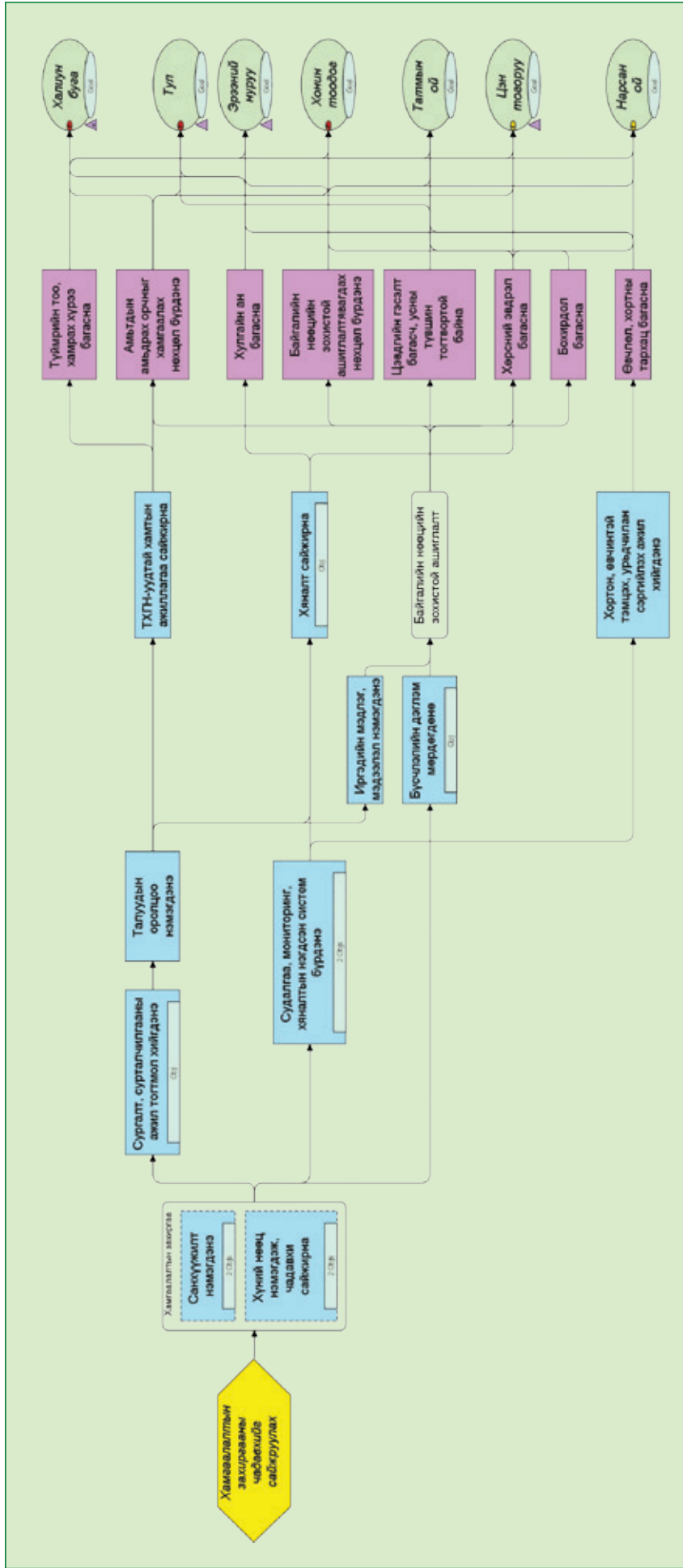
ОБЦГ-т төлөөлөл болгон сонгосон биологийн олон янз байдалд учирч буй дарамтын үнэлгээ

Дарамт \ Биологийн олон янз байдал	Халиун буга	Нарсан ой	Татмын ой	Хонин тоодог	Тул	Цэн тогоруу	Эрээний нуруу	Дарамтын ерөнхий үнэлгээ
Амьдрах орчны тасархайтал	Их			Дунд	Их	Бага		Их
Хулгайн ан	Дунд				Их		Дунд	Дунд
Усны түвшин багасах, гол, горхи ширгэх			Их		Их			Их
Бохирдол			Дунд					Бага
Өвчлөл, хортон		Дунд	Их				Дунд	Дунд
Байгалийн нөөцийн зохисгүй ашиглалт		Дунд	Их				Дунд	Дунд
Хөрсний эвдрэл		Дунд	Дунд	Бага		Бага		Дунд
Түймэр	Их	Их	Дунд	Бага		Дунд	Их	Их
Биологийн олон янз байдлын дарамтын үнэлгээ	Их	Дунд	Их	Бага	Их	Бага	Дунд	Их

2.5 Хамгааллын менежментийн стратеги, зорилт, үйл ажиллагаа

Диаграмм 2

2.5.1 Стратеги 1. Хамгаалалтын захиргааны чадавхийг сайжруулснаар гарах үр дүн



Зорилт:

- 1.1 Менежментийн төлөвлөгөөг хэрэгжүүлэх санхүүжилтийг нэмэгдүүлнэ.
- 1.2 2012 он гэхэд ОББЦГ-т мөрдөх хамгаалалтын тусгай горимыг боловсруулан мөрдөж эхэлсэн байна.
- 1.3 2015 он гэхэд байгаль орчны эсрэг зөрчлийн тоог 30 хувиар бууруулсан байна.
- 1.4 Байгаль хамгааллын талаарх иргэдийн мэдлэгийн түвшинг 30 хувиар нэмэгдүүлнэ.
- 1.5 2015 он гэхэд ОББЦГ-ын биологийн олон янз байдлын мэдээллийн сан бүрдсэн байна.
- 1.6 Хамгаалалтын захиргааны хүний нөөцийг нэмэгдүүлж, чадавхижуулна.

Хүснэгт 4

Хэрэгжүүлэх үйл ажиллагаа

Зорилт	Шалгуур үзүүлэлт	№	Үйл ажиллагаа	Хугацаа	Хамтрах талууд	Төсөв /сая төг/	Уялдах үйл ажиллагаа
Менежментийн төлөвлөгөөг хэрэгжүүлэх санхүүжилтийг нэмэгдүүлнэ.	Менежмент төлөвлөгөөг хэрэгжүүлэхэд дутагдсан санхүүгийн дутагдал	1.1.1	Менежментийн төлөвлөгөөг хэрэгжүүлэх санхүүгийн боломжит эх үүсвэрүүдийг судлах, тодорхойлох	2011-2012 он	БОАЖЯ, ТББ	-	1.1.5; 1.1.6; 1.1.8
		1.1.2	Хамгаалалтын захиргааны жилийн төсвийг менежментийн төлөвлөгөөтэй нягт уялдуулан, талуудын оролцоотойгоор төлөвлөх	2011-2015 он	БОАЖЯ, ОБЗ	-	1.1.7; 1.1.8
	Улсын төсвөөс санхүүжүүлсэн үйл ажиллагааны тоо эсвэл хувь	1.1.3	Өөрийн орлогын эх үүсвэрүүдийг нэмэгдүүлэх, өөрийн орлогоо захиран зарцуулах боломжийг бүрдүүлэх талаар холбогдох хууль, эрх зүйн орчныг сайжруулахад бусад талуудтай хамтран ажиллах	2011-2015 он	БОАЖЯ	-	1.1.1
		1.1.4	Аялал жуулчлалаас орох орлогыг нэмэгдүүлэх	2011-2015 он	БОАЖЯ, ЗДТГ, ААН	-	1.1.1; 3.2.3
	Талуудын оролцоотойгоор санхүүжүүлж хэрэгжүүлсэн ажлын тоо, санхүүжилт	1.1.5	Менежментийн төлөвлөгөөг хэрэгжүүлэхэд иргэд, төрийн болон ТББ, ААН-үүдийн дэмжлэгийг авах зорилгоор уулзалт, өдөрлөг зохион байгуулах	2011-2015 он	БОАЖЯ, ЗДТГ, ААН, ТББ, ОБЗ, иргэд	-	1.4.7; 3.2.3
		1.1.6	Менежментийн төлөвлөгөөний зарим үйл ажиллагааг хэрэгжүүлэх 2-5 төслийг оролцогч талуудтай хамтран боловсруулж хэрэгжүүлэх	2011-2015 он	БОАЖЯ, ТББ, ОБЗ, ААН	1.0	1.1.1; 1.1.7
Төсөв						1.0	
2012 он гэхэд ОББЦГ-т мөрдөх хамгаалалтын тусгай горимыг боловсруулан батлуулах	ТХГН-т мөрдөх тусгай горим, түүний хэрэгжилт	1.2.1	ОББЦГ-т мөрдөх хамгаалалтын тусгай горимыг боловсруулан батлуулах	2012 он	БОАЖЯ	-	
		1.2.2	Онцгой бүсийн хамгаалалтын дэглэмийг мөрдүүлэх (айл нүүлгэх, байгалийн дагалдах баялгийг их хэмжээгээр түүх үйл ажиллагааг таслан зогсоох)	2011-2015 он	БОАЖЯ, ОБЗ, ЗДТГ	5.0	2.2.8
		1.2.3	Аялал жуулчлал, хязгаарлалтын бүсийн дэглэмийг мөрдүүлэх	2011-2015 он	БОАЖЯ, ОБЗ, ЗДТГ	2.0	2.1.4; 2.2.8; 3.1.1; 3.1.2
Төсөв						7.0	

2015 он гэхэд байгаль орчны эсрэг зөрчлийн тоог 30 хувиар бууруулсан байна.	Хяналт, шалгалтын график, хяналт, зөрчлийн тоо, талуудын оролцоо	1.3.1	ОББЦГ дахь хууль хяналтын болон орон нутгийн байгууллагуудын нэгдсэн хяналт шалгалтын үйл ажиллагааны төлөвлөгөө, чиглэлтэй болох	2011-2013 он	ОБЗ, ЗДТГ, Хилийн отряд	-	1.3.5; 1.3.6
		1.3.2	Хяналтын пункт 2-аас доошгүй нэмж ашиглалтад оруулах (байгаль хамгаалагчийн ажлын байр)	2015 он	БОАЖЯ, ТББ	7.0	
		1.3.3	Цогцолборт газарт нэвтрэх цэг 1-ийг нэмж ашиглалтад оруулах	2015 он	БОАЖЯ, ЗДТГ	8.0	
		1.3.4	Хяналт хамгаалалтын сүлжээг өргөтгөх, чадваржуулах, графийн дагуу байнгын ажиллагаатай болгох	2011 он	ОБЗ, ЗДТГ, Хилийн отряд	10.0	1.3.1; 1.3.6
		1.3.5	Хилийн дагуу хийх хяналт шалгалтыг нэмэгдүүлэх, төлөвлөгөөний дагуу цагдаагийн байгууллагатай хамтран хяналт шалгалтыг зохион байгуулах	2011-2015 он	ОБЗ, ЗДТГ, Хилийн отряд, Сохонд ДГ	-	1.3.5
Төсөв							25.0
Байгаль хамгааллын талаарх иргэдийн мэдлэг, хандлагын судалгааны дүн	Тэмдэгжүүлэлт, самбарын тоо	1.4.1	ТХГН-ийн тэмдэгжүүлэлтийн ажлыг стандартын дагуу хийж гүйцэтгэх	2011 он	ТББ	30.0	
		1.4.2	Цогцолборт газарт мэдээлэл, сурталчилгааны самбаруудыг байрлуулах	2011-2012 он	ТББ	1.0	
		1.4.3	ТХГН, байгаль хамгааллын талаарх иргэдийн мэдлэг, хандлагын судалгаа хийх	Жил бүр	ОБЗ	1.0	
		1.4.4	ОББЦГ-ын вэб сайттай болох	2013 он	БОАЖЯ	0.5	
		1.4.5	Багийн өдөрлөгөөр мэдээлэл хийх, багийн төвийн мэдээллийн самбарт сурталчилгаа, мэдээлэл тавих	Байнга	ОБЗ, ЗДТГ	0.5	
		1.4.6	Орон нутгийн телевиз, сонингоор сурталчилгаа хийх	Улирал бүр	Хэвлэл, мэдээлэл	1.0	
		1.4.7	Цогцолборт газрын нэрэмжит өдөрлөгийг орчны бүсийн 5 суманд зохион байгуулах	Жил бүр	ОБЗ, ЗДТГ	8.0	1.1.7
		1.4.8	Байгаль хамгаалах ардын уламжлалт арга ухааны талаарх мэдээллийн сан бүрдүүлэх, сурталчилах	Жил бүр	ОБЗ	-	1.4.4; 1.4.11
		1.4.9	ОБЗ-ийг тогтмол мэдээллээр хангах	Байнга	ОБЗ	-	1.4.5; 1.4.7
		1.4.10	Орчны бүсийн сум дахь эко клубуудыг дэмжих, үйл ажиллагааг тогтворжуулах, чадавхижуулах сургалт зохион байгуулах, байгальтай танилцах эко аялалыг зохион байгуулах	Жил бүр	ОБЗ, ЕБС, ТББ	5.0	4.3.2
		1.4.11	ТХГН-ийн үнэ цэнэ, үр ашгийг таниулах сурталчилгааны материалуудыг боловсруулан гаргах	Байнга	ОБЗ, ТББ	10.0	1.4.8; 3.1.4; 4.3.1
		1.4.12	Эрээний нуруу орчмын талаарх фото зургийн альбом хэвлүүлэх	2014 он	ОБЗ, ТББ	2.0	
		1.4.13	Онон-Балжийн БЦГ-ын 1:100000 нарийвчлалтай зураг болон байгалийн нөөцийн зургуудыг дахин шинэчлэн хэвлүүлж гаргах	2015 он	ОБЗ, ТББ	0.5	
Төсөв							59.5

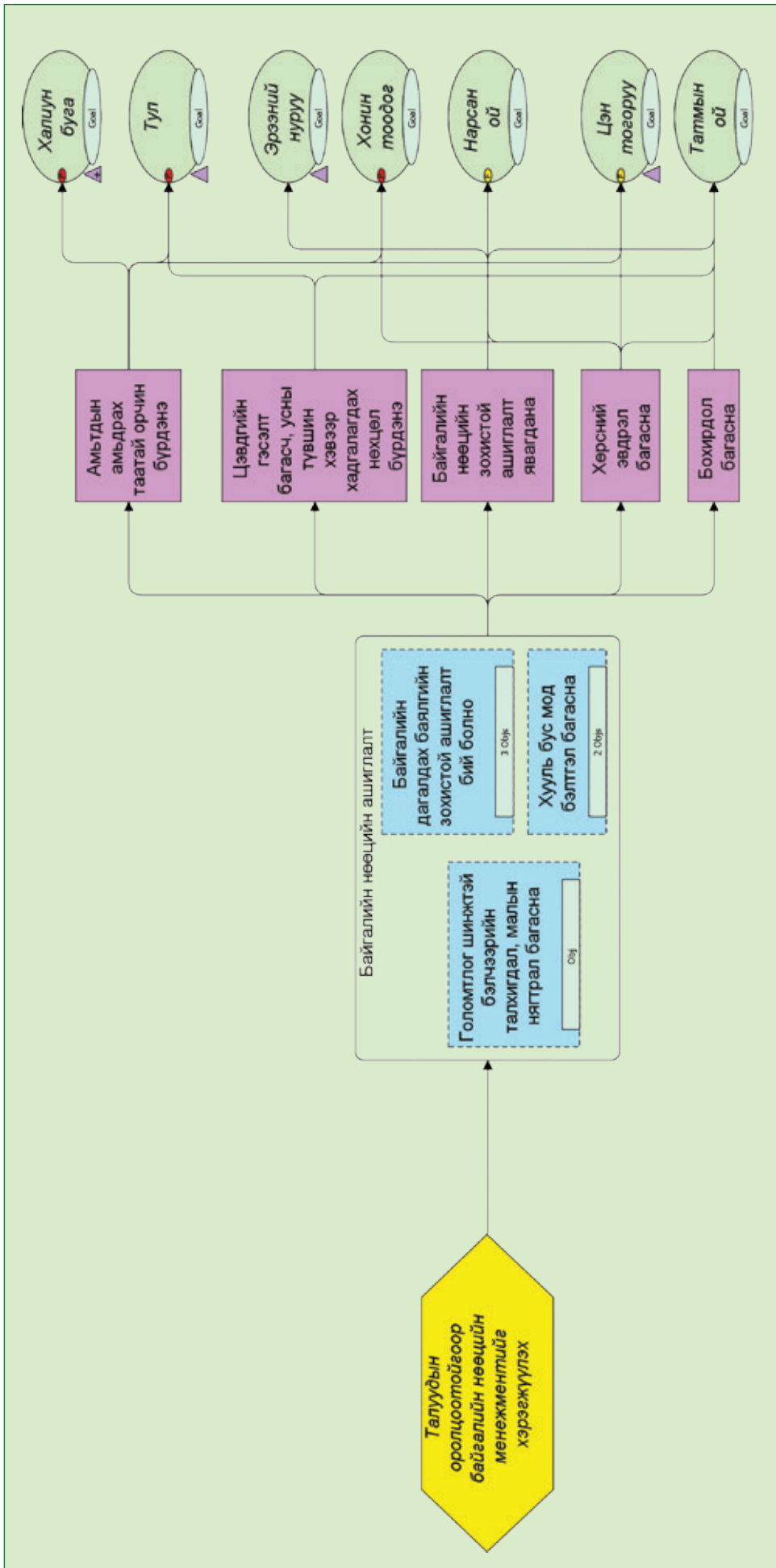
1.5.1	ОББЦГ-т зайлшгүй, байнга хийх шаардлагатай судалгааны чиглэл, хамрах хүрээг тодорхойлох, төлөвлөлт хийх	2011-2015 он	БОАЖЯ, ШУА, ТББ, ИДС, Сохондын ДГ	-	4.3.4
1.5.2	Мэргэжилтэн, байгаль хамгаалагч, идэвхтэн байгаль хамгаалагчдыг судалгаа мониторингийн нэгдсэн арга зүйгээр хангах, судалгаа, мониторингийг тогтмол хийх	2011-2015 он	БОАЖЯ, ШУА, ТББ, ИДС, Сохондын ДГ	20.0	1.5.1-16; 4.3.4-5
1.5.3	Судалгааны байр барьж, тоног төхөөрөмжөөр хангах, хамгаалалтын захиргааны дэргэд судалгааны лаборатор байгуулах	2011-2015 он	БОАЖЯ, ШУА, ТББ, ИДС	20.0	
1.5.4	Судалгаа мониторинг хийхэд дотоод, гадаадын сайн дурын ажилтнуудыг татан оролцуулах	2011-2015 он	БОАЖЯ, ШУА, ТББ, ИДС, ААН	0.5	
1.5.5	Дадлагын оюутнуудыг Хамгаалалтын захиргаанд дадлагажуулах	2011-2015 он	БОАЖЯ, ШУА, ТББ, ИДС	-	
1.5.6	Эрээний нурууны биологийн төрөл зүйлийн судалгаа хийх	2011-2015 он	БОАЖЯ, ШУА, ИДС	5.0	1.5.1-2
1.5.7	Нүүдлийн шувуудын үрждэг түшиц газруудын судалгааг хийх	2011-2015 он	ШУА, ИДС, Сохондын ДГ	-	1.5.2; 4.3.4; 4.3.5
1.5.8	Нэн ховор, ховор, олон улсын хэмжээнд анхааралд өртөж буй, байгалийн цогцолборт газарт ховордож буй амьтдын судалгааг гаргах	2011-2015 он	ШУА, ТББ, ИДС, Сохондын ДГ	-	1.5.2; 4.3.4; 4.3.5
1.5.9	Ховор, нэн ховор, эмийн ургамлын судалгаа хийх, зарим эмийн ургамлыг тарималжуулах ажлыг хийх	2011-2015 он	ШУА, ИДС, Сохондын ДГ, иргэд	-	1.5.2
1.5.10	Усны сээр нуруутан болон сээр нуруугүй амьтдын судалгаа хийх	2011-2015 он	ШУА, ИДС, Сохондын ДГ	-	1.5.2
1.5.11	Тул хамгаалах, судлах ажлыг зохион байгуулах	2011-2015 он	ШУА, ТББ, Сохондын ДГ	-	1.5.2; 4.3.4; 4.3.5
1.5.12	Цагаан зээрийн байршил, тоо толгойн судалгаа хийх	2011-2015 он	ШУА, ТББ, Сохондын ДГ	-	1.5.2; 4.3.4; 4.3.5
1.5.13	БЦГ дахь гадаргын усны тооллого хийх, (булаг, шанд, рашааны судалгаа)	2011-2015 он	ЗДТГ, ОБЗ	-	1.5.2
1.5.14	Нийгэм-эдийн засгийн судалгаа хийх	2011-2015 он	ЗДТГ, ОБЗ	-	1.5.2
1.5.15	Түүхийн дурсгалт газруудын судалгаа хийж, бүртгэлжүүлэх, мэдээллийн сан бүрдүүлэх, хамгаалах арга хэмжээ авах	2011-2015 он	ШУА, ТББ, ИДС, ЗДТГ, ОБЗ, ААН	2.0	1.5.2; 4.3.6; 4.3.7
1.5.16	Судалгаа шинжилгээний ажлуудын үр дүнг нэгтгэн ном, товхимол гаргах, уулзалт, эрдэм шинжилгээний бага хурал зохион байгуулах	2 жил тутам	ШУА, ТББ, ИДС, ОБЗ, Сохондын ДГ	10.0	4.3.6; 4.3.7
				Төсөв	57.5

2015 он гэхэд
ОББЦГ-ын
биологийн олон янз
байдлын талаарх
мэдээллийн сан
бүрдсэн байна.

Хамгаалалтын захиргааны хүний нөөцийг нэмэгдүүлж, чадавхижуулна	Тогтвортой ажиллаж буй боловсон хүчний тоо	1.6.1	Зайлшгүй шаардлагатай боловсон хүчний хэрэгцээг тодорхойлох, тогтоосон стандартын дагуу мэргэжилтний ажлын байрыг шат дараалан шийдвэрлэх (ой, аялал жуулчлал хариуцсан мэргэжилтэн), байгаль хамгаалагчийн орон тоог нормативын дагуу нэмэгдүүлэх)	2011-2015 он	БОАЖЯ	277.505	
	Мэдлэг, чадварын үнэлгээ	1.6.2	Боловсон хүчний мэдлэг, чадварыг үнэлэх аргачлалыг боловсруулан, тогтмол үнэлгээ хийдэг болох	2011-2015 он	БОАЖЯ, ЗБТ	-	
		1.6.3	Үнэлгээ, хэрэгцээнд тулгуурласан шаардлагатай сургалтыг тодорхойлон гаргах	2011 он	БОАЖЯ, ЗБТ	-	
	Сургалтын хөтөлбөр, хэрэгжилтийн хувь	1.6.4	ТХГН-ийн мэргэжилтэн, байгаль хамгаалагчдыг чадавхижуулах сургалтын хөтөлбөр боловсруулан, сургалт, туршлага судлах уулзалт зохион байгуулах	2011-2015 он	БОАЖЯ, ЗБТ, Сохондын ДГ, ТББ	15.0	1.5.2; 1.6.9; 4.3.1
	Хангагдсан техник хэрэгслийн тоо	1.6.5	Байгаль хамгаалагч, мэргэжилтнүүдэд шаардлагатай тоног төхөөрөмжийн судалгаа гаргах, шат дараалан хангах	2011-2015 он	БОАЖЯ, ЗБТ, ТББ	10.0	
		1.6.6	Байгаль хамгаалагч, мэргэжилтнүүдийг өвөл, зуны дүрэмт хувцасаар бүрэн хангаж унаа, уналтын асуудлыг бүрэн шийдвэрлэх	2011-2015 он	БОАЖЯ	5.0	
	Хамтран тогтвортой ажиллаж буй идэвхтэн байгаль хамгаалагчийн тоо	1.6.7	Идэвхтэн байгаль хамгаалагчийн сүлжээг өргөтгөх, тогтвортой ажиллуулах, тэднийг урамшуулах системийг боловсронгуй болгох	2011-2015 он	БОАЖЯ, ЗДТГ, ОБЗ	3,0	1.3.7
		1.6.8	Хилийн заставын ажилтнуудыг идэвхтэн байгаль хамгаалагчаар ажиллуулж мэдээ, мэдээлэл байнга солилцох, харилцаа холбоог сайжруулах	2011-2015 он	Хилийн цэргийн отряд	2.0	1.6.7
		1.6.9	Идэвхтэн байгаль хамгаалагчдыг чадавхижуулах сургалт зохион байгуулах	2011-2015 он	ОБЗ, ЗДТГ, ТББ	2.0	1.6.4
					Төсөв	314.705	
					Нийт төсөв	464.505	

Диаграмм 3

2.5.2 Стратеги 2. Талуудын оролцоотойгоор байгалийн нөөцийн менежментийг хэрэгжүүлснаар гарах үр дүн



Зорилт:

- 2.1 2015 он гэхэд БЦГ-ын аялал жуулчлал, хязгаарлалтын бүсэд бэлчээр ашиглалтын төлөвлөгөө боловсруулан хэрэгжүүлдэг болсон байна.
- 2.2 2015 он гэхэд ойн менежментийг боловсронгуй болгож, доройтсон ой сангийн 10 хувийг нөхөн сэргээнэ.

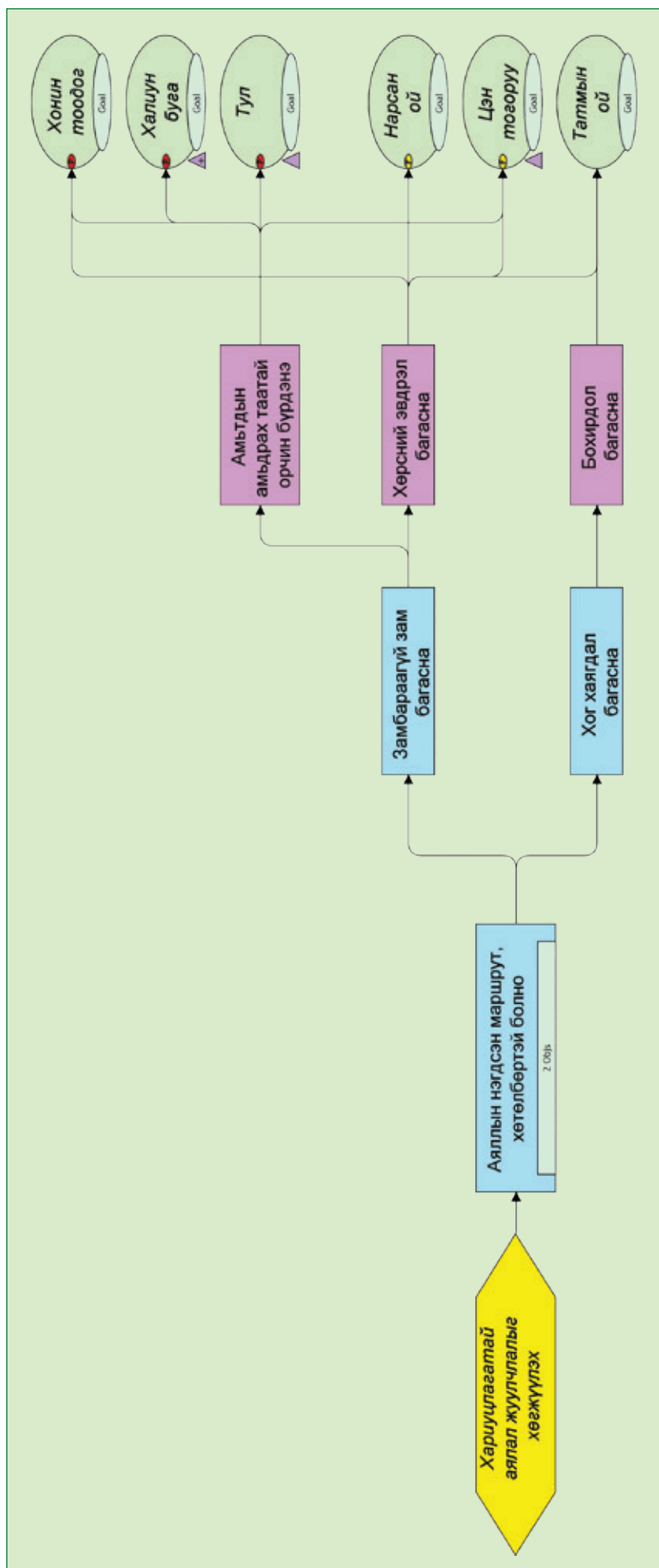
Хүснэгт 5

Хэрэгжүүлэх үйл ажиллагаа

Шалгуур үзүүлэлт	№	Үйл ажиллагаа	Хугацаа	Хамтрах талууд	Төсөв /сая төг/	Уялдах үйл ажиллагаа
2015 он гэхэд БЦГ-ын хязгаарлалт, аялал жуулчлалын бүсэд бэлчээр ашиглалтын төлөвлөгөө боловсруулан хэрэгжүүлдэг болсон байна.	2.1.1	Хязгаарлалтын бүсэд хадлан, бэлчээрийн мониторингийн талбай сонгон судалгаа хийх (Сөөгтэй, Марааны хөндий)	2011-2015 он	ШУА, ИДС, ТББ, иргэд	-	1.5.2
	2.1.2	Бэлчээрийн зохистой менежментийг бий болгох сургалт, сурталчилгаа хийх, уулзалт, хэлэлцүүлгийг орон нутагт зохион байгуулах	2011-2015 он	ЗДТГ, ОБЗ ТББ	-	1.4.11; 2.2.8
	2.1.3	Байгалийн нөөцийн зохистой ашиглалтыг бий болгосон шилдэг туршлагыг судалж мэдээлэл түгээх, орчны бүсийн иргэд, нөхөрлөлд туршлагыг нэвтрүүлэх	2011-2015 он	ЗДТГ, ОБЗ ТББ	2.0	
	2.1.4	Хязгаарлалтын бүсэд бэлчээр ашиглалтын төлөвлөгөө боловсруулан хэрэгжүүлэх	2011-2015 он	Иргэд, ЗДТГ, ОБЗ	2.0	1.2.3
Төсөв 4.0						
2015 он гэхэд ойн менежментийг боловсронгуй болгож, доройтсон ой сангийн 10 хувийг нөхөн сэргээж.	2.2.1	Ойн зохистой менежментийг бий болгоход нөхөрлөл, иргэдийг чадавхижуулах сургалт зохион байгуулах, сурталчилгаа хийх, гарын авлага боловсруулах	2011-2015 он	ЗДТГ, ОБЗ, Ойн анги, нөхөрлөл	2.0	1.4.11; 1.6.9; 2.2.8
	2.2.2	Нарсны шютте өвчний судалгаа хийх	2011-2015 он	Эрдэмтэд, Ойн анги	-	1.5.2
	2.2.3	Ойн өвчлөл, хортонтой тэмцэх, судлах арга зүйг байгаль хамгаалагч, идэвхтэн байгаль хамгаалагчдад эзэмшүүлэх	2011-2015 он	ЗДТГ, ОБЗ, Ойн анги, нөхөрлөл	-	1.6.4; 1.6.9
	2.2.4	Хортон шавж, өвчин, түймэр, хууль бус мод бэлтгэлд өртсөн ойн талбайн хэмжээг тогтоох, үнэлгээ хийх, ой зохион байгуулалт хийлгэх	2015 он	Ойн газар, Ойн анги	10.0	
	2.2.5	Татмын ойд сонгосон мониторингийн талбайд байнгын ажиглалт, судалгаа хийх	2011-2015 он	Ойн анги, эрдэмтэд	-	1.5.2
	2.2.6	Арчилгаа, цэвэрлэгээ хийх талбайг сонгож, арчилгаа, цэвэрлэгээний ажлыг технологийн дагуу хийлгэх	2011-2015 он	БОАЖЯ, ААН	-	2.2.7
	2.2.7	Эрээний нуруунд нөхөн сэргээлт хийх (мод тарих, арчилгаа, цэвэрлэгээ)	2011-2015 он	БОАЖЯ, Ойн анги	10.0	2.2.6
	2.2.8	Нутгийн иргэдэд байгалийн нөөцийг зохистой ашиглах хандлага бий болгох сургалт зохион байгуулах	Жилд 2 удаа	ОБЗ, ЗДТГ, ТББ	6.0	2.1.2
Нийт төсөв					28.0	
Нийт төсөв					32.0	

Диаграмм 4

2.5.3 Стратеги 3. Хариуцлагатай аялал жуулчлалыг хөгжүүлснээр гарах үр дүн

**Зорилт:**

- 3.1 2014 он гэхэд хариуцлагатай аялал жуулчлал хөгжүүлэх хөтөлбөрийг хэрэгжүүлдэг болсон байна.
- 3.2 Аялал жуулчлал хөгжүүлэхэд талуудын оролцоог нэмэгдүүлнэ.

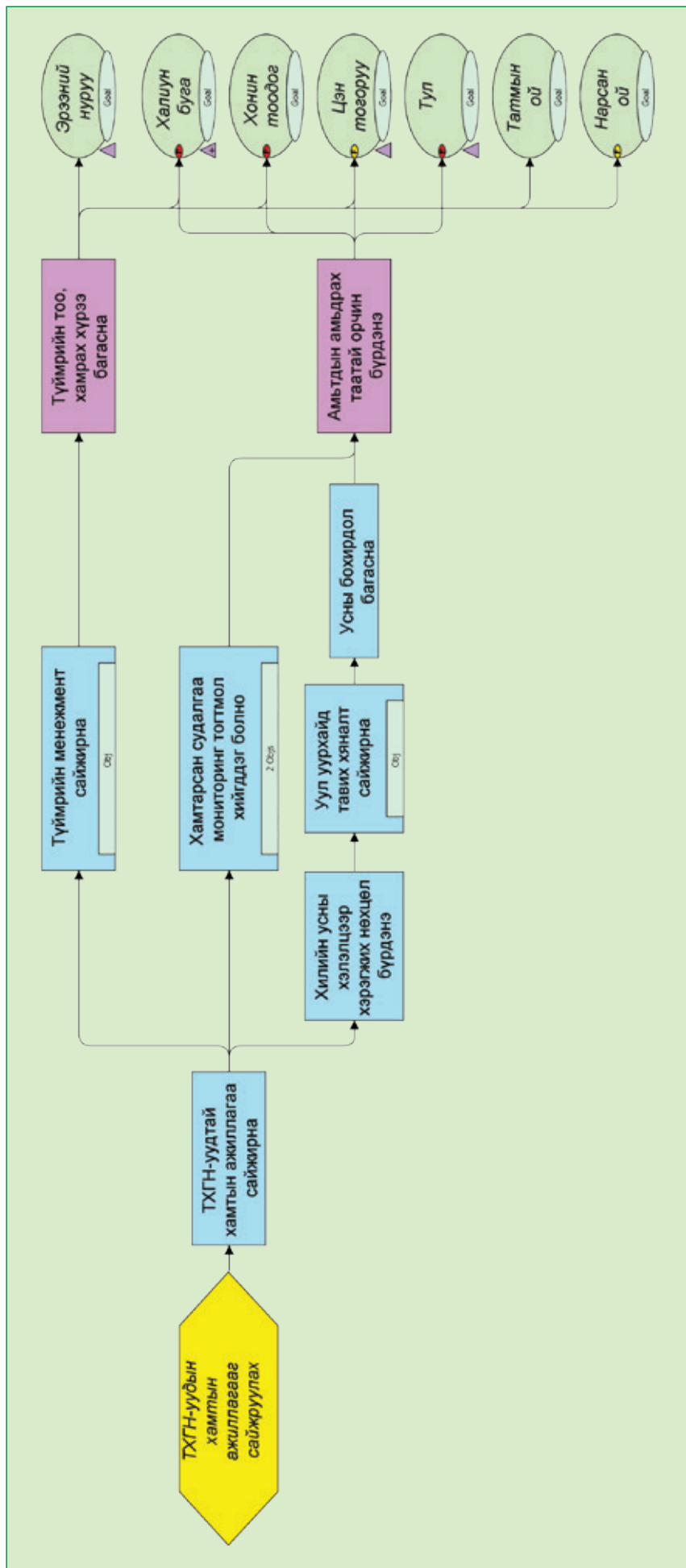
Хүснэгт 6

Хэрэгжүүлэх үйл ажиллагаа

Зорилт	Шалгуур үзүүлэлт	№	Үйл ажиллагаа	Хугацаа	Хамтрах талууд	Төсөв / мян төг/	Уялдах үйл ажиллагаа
2014 он гэхэд хариуцлагатай аялал жуулчлал хөгжүүлэх хөтөлбөрийг хэрэгжүүлдэг болсон байна.	Аялал жуулчлал хөгжүүлэх хөтөлбөр	3.1.1	Аялал жуулчлал хөгжүүлэх төлөвлөгөө боловсруулан гаргах	2011-2012 он	БОАЖЯ, БОАЖГ, ТББ, ОБЗ	5.0	1.2.3; 3.1.2; 3.1.4
		3.1.2	Талуудтай хамтран аялал жуулчлалын нэгдсэн маршрут гаргаж, тэмдэгжүүлэх	2011-2015 он	БОАЖЯ, БОАЖГ, ТББ, ОБЗ, ААН	10.0	1.2.3; 3.1.1; 3.1.4
		3.1.3	Жуулчдыг мэдээллээр хангах сурталчилгааны материал хэвлүүлэн гаргах	2011-2015 он	БОАЖГ, ТББ, ОБЗ, ААН	2.0	1.4.11
		3.1.4	Аялал жуулчлалын нөөц, даацын судалгаа хийлгэх	2013-2015 он	БОАЖЯ, БОАЖГ, ТББ, ОБЗ, ААН	-	3.1.1; 3.1.2
		3.1.5	Нэвтрэх цэгүүдээр дамжуулан хогны уут тараах замаар хогийг төвлөрүүлэх	2011-2015 он	БОАЖЯ, ТББ	6.0	1.2.3
		3.1.6	Аялалын отог 3-аас доошгүйг байгуулах	2011-2015 он	БОАЖЯ, ТББ, ОБЗ, ААН	3.0	3.1.1; 3.1.2
		3.1.7	Байгаль хамгаалагчдыг хөтөч, тайлбарлагч хийх чадвартай болгох	2011-2015 он	ЗБТ, ТББ	-	1.6.4
				Төсөв		26.0	
Аялал жуулчлал хөгжүүлэхэд талуудын оролцоог нэмэгдүүлнэ.	Зохион байгуулсан үйл ажиллагааны тоо	3.2.1	Аялал жуулчлалын үзэсгэлэн худалдаанд талуудтай хамтран оролцоно.	2011-2015 он	БОАЖЯ, ОБЗ, ААН	2.0	3.2.3
		3.2.2	Тур компани, жуулчны баазуудтай хамтын ажиллагааны гэрээ байгуулан ажиллана.	2011-2015 он	БОАЖЯ, ААН	-	
		3.2.3	Хариуцлагатай аялал жуулчлал хөгжүүлэхэд оролцогч талуудын уулзалтыг зохион байгуулна.	2011-2015 он	БОАЖЯ, ТББ, ОБЗ, ААН	2.0	1.2.3
		3.2.4	Нутгийн иргэдийг аялал жуулчлалд татан оролцуулж, гэрээгээр зарим бүтээгдэхүүн, түүх соёлын дурсгалт газруудыг эзэмшүүлэх	2011-2015 он	БОАЖЯ, ОБЗ, ААН	1.0	1.5.16
				Төсөв		5.0	
				Нийт төсөв		31.0	

Диаграмм 5

2.5.4 Стратеги 4. ТХГН-уудын хамтын ажиллагааг сайжруулснаар гарах үр дүн



Зорилт:

- 4.1 2015 он гэхэд түймрийн тоог 2006-2010 оны дундажтай харьцуулахад 50 хувиар бууруулна.
- 4.2 ТХГН-уудын орчны бүс нутаг дахь нэн ховор, ховор амьтдын тархац, коридор нутгийг хамгаална.
- 4.3 2015 он гэхэд ОХУ-ын Сохондын шим мандлын нөөц газартай хамтарсан төлөвлөгөө боловсруулан хэрэгжүүлдэг болсон байна.
- 4.4 Орчны бүс дэх уул уурхайн нөлөөллийн хяналтын системийг бий болгоно.

Хүснэгт 7

Хэрэгжүүлэх үйл ажиллагаа

Зорилт	Шалгуур үзүүлэлт	№	Талуудтай хамтран түймрээс урьдчилан сэргийлэх, тэмцэх үйл ажиллагааны төлөвлөгөө боловсруулах	Хугацаа	Хамтрах талууд	Төсөв /сая төг/	Уялдах үйл ажиллагаа
2015 он гэхэд түймрийн тоог 2006-2010 оны дундажтай харьцуулахад 50 хувиар бууруулна.	Түймрийн тоо, хохирлын хэмжээ, шалтгаан, төлөвлөгөө, баг, багаж хэрэгсэл, гэрээ	4.1.1	Талуудтай хамтран түймрээс урьдчилан сэргийлэх, тэмцэх үйл ажиллагааны төлөвлөгөө боловсруулах	2011 – 2015 он	ОБГ, ОБЗ, ЗДТГ, Хилийн отряд, Сохонд ДГ, ХХДЦГХЗ	-	
		4.1.2	Түймрээс урьдчилан сэргийлэх сурталчилгаа хийх	Жил бүрийн 4-6, 9-11 сар	ОБГ, ОБЗ, ЗДТГ, Хилийн отряд, Ирвэс-5, Сохонд ДГ, ХХДЦГХЗ	3.0	1.4.11
		4.1.3	Түймрийн хяналтын цамхаг 3-аас доошгүйг барих	2012 – 2015 он	ОБЗ, ЗДТГ, Хилийн отряд	10.0	
		4.1.4	Түймрийг унтраах шуурхай багтай болох	2012 – 2015 он	ОБГ, ОБЗ, ЗДТГ, Хилийн отряд, Ирвэс-5	-	
		4.1.5	Түймрийн иж бүрэн багаж хэрэгсэлтэй болох	2011 – 2015 он	ОБЗ, ЗДТГ, ТББ	12.0	
		4.1.6	БЦГ-ын хил дотор амьдардаг иргэдтэй түймрээс сэргийлэх, мэдээлэл шуурхай дамжуулж хамтран ажиллах чиглэлээр гэрээ байгуулах	2011 – 2015 он	ОБЗ, ЗДТГ	-	1.6.7; 1.6.8
		4.1.7	Хилийн бүсэд хяналт шалгалт хийх графикийг гарган хэрэгжүүлэх	2011-2015 он	Сохондын ДГ, ЗДТГ	-	1.3.6
		4.1.8	ОХУ-ын хилийн дагуу түймрээс хамгаалах цурмыг тавьж хэвших	2011-2015 он	МХГ, Сохондын ДГ	5,0	
Төсөв						30.0	
ТХГН-уудын орчны бүс нутаг дахь нэн ховор, ховор амьдын тархац, коридор нутгийг хамгаална.	Мэдээллийн сан, зохион байгуулсан үйл ажиллагааны тоо	4.2.1	Ховор, нэн ховор зүйлийн судлагаа хийх	2012-2015 он	ХХДЦГ, ДМДЦГ-ын ХЗ, ИДС, ШУА, ТББ	-	1.5.2
		4.2.2	Орон нутгийн ТХГН-ийн сүлжээг байгуулах	2012-2015 он	Аймгийн БОАЖГ, ЗДТГ, ОБЗ	5,0	
		4.2.3	Коридор нутгийн хилийг тодорхойлох	2013-2015 он	ХХДЦГ, ДМДЦГ-ын ХЗ, ИДС, ШУА, ТББ, Аймгийн БОАЖГ, ЗДТГ, ОБЗ	10,0	1.5.2
Төсөв						15.0	

2015 он гэхэд ОХУ-ын Сохондын шим мандлын нөөц газартай хамтарсан төлөвлөгөө боловсруулан хэрэгжүүлдэг болсон байна.	Зохيون байгуулсан үйл ажиллагааны тоо	4.3.1	Хамтарсан сургалт, сурталчилгааны төлөвлөгөө боловсруулан хэрэгжүүлэх	2012 -2015 он	БОАЖЯ, Сохондын ДГ	5.0	1.4.10
		4.3.2	Сурагчдын эко-клубуудын хамтын үйл ажиллагааг сайжруулах уулзалт, уран бүтээлийн уралдаан зохион байгуулах	2011 -2015 он	БОАЖЯ, Сохондын ДГ, ТББ	-	
		4.3.3	Хамтарсан сурталчилгааны материал хэвлүүлэн гаргах, ОХУ-ын Сохондын ДГ, болон ОББЦГ-ын хоёр талын харилцааны талаарх дурсамж ном бүтээл гаргах	жилд 2 удаа	Сохондын ДГ, ХХДЦГ, ТББ	-	1.5.17
	Биологийн олон янз байдлын нэгдсэн арга зүй	4.3.4	Биологийн олон янз байдлын судалгаа мониторингийн нэгдсэн арга зүй, хөтөлбөрийг боловсруулж хэрэгжүүлэх	2011-2015 он	БОАЖЯ, Сохондын ДГ, эрдэмтэд	2.0	1.5.2
		4.3.5	Арга зүйн дагуу хамтарсан судалгааг 2 талд хийнэ.	2011-2015 он	Сохондын ДГ, эрдэмтэд	-	1.5.2
		4.3.6	Эрдэм шинжилгээний бага хурал зохион байгуулах	3 жилд 1 удаа	БОАЖЯ, Сохондын ДГ, эрдэмтэд, ТББ	-	1.5.17
	Хамтарсан менежментийн төлөвлөгөө	4.3.7	Эрдэм шинжилгээний хамтарсан бүтээл хэвлүүлэх	2 жилд 1 удаа	БОАЖЯ, Сохондын ДГ, эрдэмтэд	2.0	1.5.17
		4.3.8	2015 он хүртэлх хамтран ажиллах төлөвлөгөөг жил бүр гаргаж түүний дагуу хамтран ажиллана.	2011-2015 он	БОАЖЯ, Сохондын ДГ	6.0	1.6.4
		4.3.9	ОББЦГ, Сохондын ДЦГ-ын хамтарсан менежментийн төлөвлөгөө боловсруулах	2013-2015 он	БОАЖЯ, Сохондын ДГ	5.0	
				Төсөв		20.0	
Орчны бус дэх уул уурхайн нөлөөллийн хяналтын системийг бий болгоно.	Мэдээллийн сан, хяналт шалгалтын тоо	4.4.1	Мэдээллийн сан үүсгэх, нутгийн иргэдэд түшиглэсэн хяналтыг дэмжих	2011-2015 он		0.5	1.6.7
		4.4.2	Хилийн усны асуудлаар хамтарч хяналт тавих, мэдээллийг шуурхай дамжуулах	2011-2015 он	БОАЖЯ, ХХДЦГ, Сохондын ДГ, ЗДТГ	1,5	1.6.7; 1.6.8
				Төсөв		2.0	
				Нийт төсөв		22.0	

2.6 Менежментийн төлөвлөгөөг хэрэгжүүлэх арга зам

ОББЦГ-ын менежментийн төлөвлөгөөг хэрэгжүүлэх гол арга зам нь холбогдох бүхий л талуудтай хамтын ажиллагааг уялдуулахад оршино. Хамгаалалтын захиргаа нь орчны бүсийн сумдын захиргаа, Орчны бүсийн зөвлөл, Хэнтий, Дорнод аймгийн ЗДТГ, БОАЖГ болон мэргэжлийн хяналт, хууль хяналтын байгууллага, онцгой байдлын алба, ус цаг уурын байгууллага, Хил хамгаалах дугаар отрядүүд, шинжлэх ухааны байгууллага, эрдэмтэн судлаачид, байгаль хамгаалах нутгийн иргэдийн байгууллага, ААН, ТББ, идэвхтэн байгаль хамгаалагч нартай хамтын ажиллагааг бэхжүүлж, хамтын оролцоотойгоор хэрэгжүүлнэ. Хамтран хэрэгжүүлэх үйл ажиллагааг сумдын Засаг даргын мөрийн хөтөлбөр, сумын хөгжлийн хөтөлбөр, бусад хамаарах хөтөлбөр, төлөвлөгөөнд тусган, уялдуулах замаар хэрэгжүүлнэ.

Менежментийн төлөвлөгөөнд 4 стратеги, 14 зорилтын хүрээнд 97 үйл ажиллагааг хэрэгжүүлэхээр төлөвлөлөө. Энэ үйл ажиллагааг хэрэгжүүлэхэд нийт 549,505 сая төгрөгийн төсөв шаардагдахаар урьдчилан тооцоолсон бөгөөд төсвийн болон байгууллагын өөрийн орлого, зарим төслийн хүрээнд 313,694 сая төгрөг буюу нийт төсвийн 57 хувь нь санхүүжигдэнэ. Дутагдалтай байгаа 43 хувийг бусад

төсөл хөтөлбөр, олон улсын байгууллага, харилцан түнш ажилладаг байгууллагуудаас дэмжлэг авах, харьяа дээд байгууллагаас санхүүжүүлэх талаар хүсэлт гаргах, жил жилийн төсөвт тусган, төсвийн хүрээнд оруулах, зарим байгууллагуудтай хамтран ажиллах олон талт гэрээ байгуулах замаар шийдвэрлэнэ.

2.7 Хяналт мониторинг

Менежментийн төлөвлөгөөний хэрэгжилт, үйл ажиллагааны гүйцэтгэлд холбогдох шалгуур үзүүлэлтүүдийн дагуу байнгын үнэлгээ мониторинг хийж байна. Үнэлгээг олон улсад өргөн хэрэглэдэг ТХГН-ийн Менежментийн үр ашигт байдал, санхүүгийн тогтвортой байдлын үнэлгээний хуудсаар хагас, бүтэн жилээр хийж, төсөвт тодотгол оруулахад үндэслэл болгон ашиглана.

Менежментийн төлөвлөгөөний хэрэгжилтийн хяналт мониторинг, үнэлгээ нь дараах төрөлтэй байна.

1. БОАЖЯ-ны
2. Онон-Балжийн БЦГ-ын Хамгаалалтын захиргааны
3. Олон нийтийн

БЦГ болон орчны бүсийн менежмент төлөвлөгөөний хэрэгжилтэд оролцогч талуудтай хамтран үнэлгээ өгч, дүгнэлттэй уялдуулан нэмэлт өөрчлөлт хийж ажиллана.

АШИГЛАСАН ХЭВЛЭЛ

1. Онон Балжийн байгалийн цогцолборт газрын дотоод бүс тогтоох судалгааны тайлан. 2008.
2. ТХГН-ийн менежментийн төлөвлөгөө боловсруулах аргачилсан зөвлөмж. 2007. УБ.
3. www.miradi.org
4. Мягмарсүрэн Д., Энэбиш Д. 2007. Монгол улсын дархалсан газар нутгууд. Улаанбаатар.
5. “Онон голын сав газар дахь байгаль орчин, тогтвортой хөгжил” эрдэм шинжилгээний бага хурлын илтгэлүүд, УБ, 2010.
6. “Онон голын сав газрын усны нөөц, байгаль орчин, нийгэм эдийн засгийн өнөөгийн төлөв байдал, хэтийн хандлага” суурь судалгааны тайлан. 2010.
7. “Онон Балжийн байгалийн цогцолборт газар, түүний орчны бүсийн менежментийн төлөвлөгөө боловсруулах суурь судалгаа – Ой, бэлчээрийн судалгааны тайлан. 2010.
8. Онон Балжийн байгалийн цогцолборт газрын ойн тууртны судалгааны тайлан. 2010.
9. Орчны бүсийн менежментийн төлөвлөгөө. 2010. Хэнтий аймгийн Дадал, Норовлин, Биндэр, Баян-Адрага, Дорнод аймгийн Баян-Уул сум.
10. Монгол орны хөхтний улаан данс. 2006. Улаанбаатар.
11. Монгол улсын улаан ном. 1997. Улаанбаатар.
12. Монгол орны загасны улаан данс. 2006. Улаанбаатар.
13. Байгаль орчин, аялал жуулчлалын хуулийн эмхтгэл. 2009. Улаанбаатар.
14. Filling the Gaps to protect the Biodiversity of Mongolia. 2010. Ulaanbaatar.
15. Дугаржав Ч. 2006. Монгол орны шинэсэн ой. Улаанбаатар.
16. Батсайхан Н., Самьяа Р., Шар С., Кинг С.Р.Б. 2010. Монгол орны хөхтөн амьтад таних гарын авлага. Улаанбаатар.
17. Гомбосүрэн Н., Цэнгэл Б. 2008. Модлог ургамал судлал. Улаанбаатар.
18. Грубов В.И. 2008. Монголын гуурст ургамал таних бичиг. Улаанбаатар.
19. Монгол орны ашигт ургамлын зурагт лавлах. 2005. Улаанбаатар.
20. Монгол орны зонхилох ургамлын лавлагаа. 2000. Улаанбаатар.
21. Монгол орны нэн ховор ургамлын зурагт лавлах. 2008. Улаанбаатар.
22. Нямбаяр Б., Цэвээнмядаг Н. Монгол дахь Шувуудад чухал газруудын лавлах: Байгаль хамгааллын түшиц нутгууд, Улаанбаатар, 2009.
23. S.Gombobaatar. 2010. Birds of Mongolia. Ulaanbaatar.
24. Сэргэлэнхүү Ж., Оюунцэцэг Б. 2008. Хустайн байгалийн цогцолборт газрын цэцэгс. Улаанбаатар.
25. Цэнджав Д., Бүжинханд Ч. 2002. Заарын амьд үйлдвэр. Улаанбаатар.
26. Энхсайхан Д. 2010. Монгол орны зонхилох мод, сөөг. Улаанбаатар.

*БО-ны сайдын 2008 оны 3 дугаар сарын 25-ны өдрийн 119
дүгээр тушаалын 1-р хавсралт*

“А” хэсэг, Онцгой бүс I хилийн зааг:

Д/д	Газрын нэр	Өндрийн тоот	Х координат	Ү координат
1	Бодон толгой	1204.0	111 13 51	49 12 13
2	Цагаан чулуут Хярханы бэлчир		111 14 01	49 13 42
3	Хярхан-Бөххөн голын бэлчир		111 17 51	49 14 42
4	Бөххөн гол дээр		111 21 14	49 13 31
5	Хазгар Хэрэмтийн ар	1262.0	111 22 05	49 12 19
6	Баян хаан	1504.0	111 19 17	49 12 07
7	Улаан энгэр	1446.7	111 15 19	49 10 51
8	Бодон толгой	1204.0	111 13 51	49 12 13

“А” хэсэг, Онцгой бүс II хилийн зааг:

Д/д	Газрын нэр	Өндрийн тоот	Х координат	Ү координат
1	Тошонт	1385.8	111 17 15	49 07 14
2	1223.0 тоот өндөрлөг	1223.0	111 19 23	49 08 52
3	1164.0 тоот өндөрлөг	1164.0	111 22 12	49 09 02
4	1101.0 тоот өндөрлөг	1101.0	111 22 21	49 08 16
5	Бэрх уул	1228.0	111 23 34	49 07 31
6	1292.0 тоот өндөрлөг	1292.0	111 21 28	49 05 57
7	1488.0 тоот өндөрлөг	1488.0	111 19 09	49 05 26
8	1224.0 тоот өндөрлөг	1224.0	111 17 29	49 05 15
9	1194.0 тоот өндөрлөг	1194.0	111 16 44	49 06 12
10	Тошонт	1385.8	111 17 15	49 07 14

“А” хэсэг, Онцгой бүс III хилийн зааг:

Д/д	Газрын нэр	Өндрийн тоот	Х координат	Ү координат
1	994.0 тоот өндөрлөг	994.0	111 11 28	49 04 03
2	Галттай голын хойд хэсэг		111 13 00	49 04 03
3	Галттай гол дээр		111 13 51	49 04 34
4	Галттай-Хөх чулууны бэлчир		111 14 03	49 04 00
5	Зүүн Баян уулын хойд бэл		111 13 07	49 03 25
6	Балж гол		111 12 04	49 03 04
7	994.0 тоот өндөрлөг	994.0	111 11 28	49 04 03

“А” хэсэг, Онцгой бүс IV хилийн зааг:

Д/д	Газрын нэр	Өндрийн тоот	Х координат	Ү координат
1	Хойд Шивэртэй	1504.0	110 47 03	48 56 16
2	1411.8 тоот	1411.8	110 49 19	48 55 46
3	1413.0 тоот	1413.0	110 50 03	48 54 16
4	Саарал бугант	1377.6	110 50 35	48 52 02
5	Хөтөлж гол		110 49 54	48 50 49
6	1249.0 тоот	1249.0	110 48 07	48 50 17
7	Хөтөлжийн ам		110 45 32	48 50 58
8	1523.0 тоот	1523.0	110 46 18	48 52 17
9	Хойд Шивэртэй	1504.0	110 47 03	48 56 16

“Б” хэсэг, Онцгой бүс V хилийн зааг:

Д/д	Газрын нэр	Өндрийн тоот	X координат	Y координат
1	Бөөний өвөр		112 11 24	49 20 09
2	Цагаан цоорхойн амны адаг		112 12 52	49 19 05
3	Нарст уул	1053.3	112 13 24	49 17 01
4	1103.4 тоот	1103.4	112 13 54	49 15 10
5	1198.7 тоот	1198.7	112 11 50	49 14 02
6	1328.4 тоот	1328.4	112 10 09	49 11 31
7	1333.7 тоот	1333.7	112 08 40	49 09 49
8	Өнөрч уул	1416.7	112 08 06	49 07 31
9	Давга уул	1330.0	112 06 19	49 06 38
10	Жигэн гол		112 03 06	49 08 21
11	Онон-Жигэн голын бэлчир		112 00 09	49 09 45
12	Онон голын зүүн эрэг		111 59 57	49 10 43
13	Онон-Агацийн бэлчир		112 00 55	49 12 45
14	Дэгэн уулын баруун		112 01 46	49 12 32
15	Онон голын урд		112 03 34	49 15 29
16	Онон голын урд		112 05 46	49 16 32
17	Онон-Гүн голын бэлчир		112 08 39	49 17 52
18	Бөөний өвөр		112 11 24	49 20 09

“А” хэсэг, Аялал жуулчлалын бүс I хилийн зааг:

Д/д	Газрын нэр	Өндрийн тоот	X координат	Y координат
1	Хүрхрээ нуурын баруун	1014.0	111 10 45	49 15 58
2	Хүрхрээ нуурын хойно		111 11 42	49 16 29
3	1027.0 тоот	1027.0	111 15 18	49 17 20
4	Тожгойн овоот толгой	1211.0	111 20 16	49 18 04
5	Цагаан чулуут	1395.1	111 22 22	49 18 27
6	Харуул хар уул	1401.0	111 25 05	49 15 33
7	1421.0 тоот	1421.0	111 25 54	49 14 32
8	1352.0 тоот	1352.0	111 26 22	49 13 32
9	1206.0 тоот	1206.0	111 28 15	49 11 41
10	1371.0 тоот	1371.0	111 29 41	49 10 20
11	1267.0 тоот	1267.0	111 29 09	49 08 19
12	Балж гол		111 36 46	49 04 51
13	Яргайт уулын хойно		111 35 42	49 03 38
14	Сөөгт-Тэнгэлэгийн бэлчир		111 33 02	49 00 41
15	Сөөгт-Зүүн салаагийн бэлчир		111 24 11	49 02 52
16	Шувуутийн ам		111 19 26	49 02 00
17	Балж гол		111 10 49	49 01 10
18	Өлийн ам		111 09 41	49 01 33
19	Өлийн амны адаг		111 08 48	49 02 00
20	Баян далай	1396.3	111 08 34	49 02 50
21	Баян цогт толгой		111 09 41	49 04 13
22	Хүрэн хадат уул	1266.0	111 11 55	49 05 11
23	Хүрэн өндөр уул	1372.6	111 12 33	49 06 19
24	1228.0 тоот	1228.0	111 11 57	49 10 33
25	1055.0 тоот	1055.0	111 11 28	49 11 51
26	Хүрхрээ нуурын баруун	1014.0	111 10 45	49 15 58

“А” хэсэг, Аялал жуулчлалын бүс II хилийн зааг:

Д/д	Газрын нэр	Өндрийн тоот	X координат	Y координат
1	Хөмүүл-Зүүн хувьтайн бэлчир		110 43 41	48 57 16
2	Балж голын хойно		110 48 10	48 58 22
3	Балж голын хойно		110 51 21	48 57 40
4	Дадал-Биндэр сумын хилийн зааг		110 55 00	48 56 48
5	1192.8 тоот	1192.8	110 57 11	48 53 59
6	Даянч	1388.2	110 57 01	48 52 04
7	1195 тоотын хажуу булаг		110 56 11	48 47 48
8	Бага залаагийн булаг		110 52 48	48 47 57
9	1301.0 тоот	1301.0	110 46 40	48 48 13
10	Хязг. бүсээс 1км зайд		110 44 58	48 49 24
11	Хязг. бүсээс 1км зайд		110 44 17	48 50 27
12	Хязг. бүсээс 1км зайд		110 45 51	48 53 07
13	Хязг. бүсээс 400 м зайд		110 45 18	48 56 37
14	Хөмүүл-Зүүн хувьтайн бэлчир		110 43 41	48 57 16

“Б” хэсэг, Аялал жуулчлалын бүс III хилийн зааг:

Д/д	Газрын нэр	Өндрийн тоот	X координат	Y координат
1	Дөрвөлжингийн рашаан		112 15 01	49 25 51
2	Онон-Хэр бэлчир		112 19 16	49 24 42
3	Нарийн гол		112 13 35	49 12 42
4	Бөөний өвөр		112 11 24	49 20 09
5	Гүн гол		112 08 39	49 17 52
6	Давга уул	1330.0	112 06 19	49 06 38
7	1373.4 тоот	1373.4	112 07 04	49 05 59
8	1388.4 тоот	1388.4	112 06 45	49 03 44
9	Овоот толгой	1283.3	112 04 56	49 01 37
10	1303.6 тоот	1303.6	111 57 57	49 04 23
11	Онон-Улаалзар голын бэлчир		111 57 26	49 07 05
12	Онон-Балжийн бэлчир		111 54 21	49 06 34
13	1145.6 тоот	1145.6	111 53 56	49 07 16
14	Ешийн уул	1281.1	111 54 45	49 07 57
15	1286.3 тоот	1286.3	111 54 42	49 08 47
16	1112.3 тоот	1112.3	111 54 59	49 10 02
17	Агацын доод нарс		111 53 50	49 11 08
18	Агацын гол		111 56 03	49 12 52
19	Агац толгой	937.0	111 58 19	49 14 16
20	Онон-Гозуултай бэлчир		112 05 17	49 19 01
21	Дадал-Баян Уул сумын хил		112 07 53	49 20 50
22	Дөрвөлжингийн рашаан		112 15 01	49 25 51

“А” хэсэг, Хязгаарлалтын бүсийн хилийн зааг:

Д/д	Газрын нэр	Өндрийн тоот	Х координат	Ү координат
1	1065.6	1065.6	111 56 20	49 22 38
2	1276.6	1276.6	111 48 31	49 20 22
3	Сүмбэр уул		111 46 14	49 19 37
4	Сүмбэрийн овоо	1198.0	111 45 25	49 18 03
5	1154.6	1154.6	111 41 35	49 16 34
6	1146.1	1146.1	111 38 51	49 17 04
7	1302.6	1302.6	111 35 15	49 16 45
8	1280.2	1280.2	111 33 02	49 16 28
9	1381.2	1381.2	111 32 25	49 13 59
10	Их Өлзий уул	1251.7	111 31 40	49 08 24
11	Бага Өлий уул	1210.0	111 32 38	49 06 55
12	926.3	926.3	111 36 08	49 04 52
13	928.0	928.0	111 39 42	49 05 56
14	906.0	906.0	111 42 39	49 05 35
15	900.9	900.9	111 45 36	49 05 10
16	Шовгор уул	1182.3	111 46 13	49 03 04
17	1269.1	1269.1	111 44 23	49 00 46
18	1269.1	1269.1	111 41 48	48 58 08
19	Баянбулаг голын эх		111 39 05	48 58 40
20	Хөндлөн булаг		111 38 24	48 59 30
21	Ойн зах		111 38 02	49 00 40
22	Харгиастай		111 38 30	49 01 09
23	Хүүхдийн зуслангийн урд		111 38 32	49 04 27
24	Гол дээр		111 38 10	49 05 08
25	Зам дээр (Ойн захад)		111 37 17	49 02 15
26	Баян овоо	1154.5	111 36 00	49 02 08
27	Чулуутын булаг		111 33 48	49 00 52
28	Зүүн бор өндөр уул	1133.7	111 33 36	48 59 28
29	Баруун бор өндөр уу	1139.3	111 31 35	48 57 53
30	Асгат уул	1255.2	111 31 23	48 55 38
31	Намт булаг		111 28 35	48 52 45
32	Харганат толгой	1237.5	111 23 23	48 49 46
33	Харуул уул	1345.5	111 18 51	48 50 19
34	1323.8	1323.8	111 14 05	48 49 18
35	1236.8	1236.8	111 09 09	48 49 03
36	Баруун Буурал уул	1306.7	111 05 37	48 48 28
37	Хөтөлж уул	1366.0	111 01 39	48 48 20
38	1354.2	1354.2	110 58 54	48 46 50
39	Урт бор овоот толгой	1373.7	110 56 47	48 45 41
40	Өлзийт толгой	1207.9	110 52 02	48 44 46
41	Хөх толгой	1358.0	110 47 01	48 44 47

42	Таг уул	1398.1	110 44 46	48 45 22
43	Хатан Байц уул	1392.0	110 44 21	48 48 59
44	Өндөр Байц уул	1464.0	110 43 24	48 50 26
45	Тэхрүү уул	1568.4	110 45 02	48 53 13
46	Хэцүү Өндөр	1438.0	110 45 01	48 56 33
47	Зүүн Манхаадай		110 32 53	49 02 23
48	Цагаан уул	1401.5	110 34 13	49 02 32
49	Баруун Баянхаан уул	1458.0	110 38 29	49 04 22
50	Зүүн Баянхаан уул	1452.4	110 41 45	49 05 06
51	1078.0	1078.0	110 50 11	49 04 42
52	Чулуут толгой	1176.2	111 01 23	49 03 59
53	Оорцог толгой	1285.3	111 04 31	49 04 19
54	Баянцогт толгой	1132.0	111 09 45	49 04 32
55	Хүрэн Хадат уул	1266.0	111 11 55	49 05 11
56	Хүрэн Өндөр уул	1372.6	111 12 33	49 06 19
57	Шардаг толгой	1228.0	111 11 57	49 10 33
58	1055.0	1055.0	111 11 28	49 11 51
59	1014.0	1014.0	111 10 45	49 15 58
60	Хилийн 803-р багана		111 10 28	49 16 59
61	1065.6	1065.6	111 56 20	49 22 38

“Б” хэсэг, Хязгаарлалтын бүсийн хилийн зааг:

Д/д	Газрын нэр	Өндрийн тоот	Х координат	Ү координат
1	Хилийн 829-р багана		112 11 38	49 26 52
2	Адарган уул		112 13 04	49 26 33
3	Дөрвөлжин уул		112 14 49	49 26 22
4	844.6	844.6	112 18 10	49 25 48
5	1077.7	1077.7	112 18 00	49 17 10
6	Шивээ уул	1277.8	112 17 50	49 15 21
7	Гунын уул	1271.8	112 18 13	49 12 33
8	Бугат уул	1346.2	112 17 45	49 09 54
9	Их Бугат уул		112 17 56	49 09 02
10	Бага Хавчуу уул	1345.2	112 13 31	49 07 24
11	Жигэн уул	1373.4	112 07 04	49 05 59
12	1388.4	1388.4	112 06 45	49 03 44
13	Овоот толгой	1283.3	112 04 56	49 01 37
14	Зүүн Буурал уул		112 04 55	48 58 37
15	Баруун Буурал уул	1296.3	112 03 39	48 58 15
16	Буяндэлгэр уул	1317.7	112 00 26	48 57 12
17	Улиаст уул		111 55 28	48 57 37
18	Их Сонгинот уул	1396.0	111 52 15	48 59 08
19	Шавагийн булаг		111 52 41	49 08 30
20	892.0	892.0	111 53 35	49 13 24
21	Агац толгой	937.0	111 58 19	49 14 16
22	Таван толгой	1027.6	112 07 27	49 23 04
23	1036.1	1036.1	112 05 43	49 24 29
24	Хилийн 1119-р багана		112 05 14	49 25 09
25	Хилийн 829-р багана		112 11 38	49 26 52

*БО-ны сайдын 2008 оны 3 дугаар сарын 25-ны өдрийн 119
дүгээр тушаалын 4-р хавсралт*

Орчны бүсийн хилийн зааг:

Д/д	Газрын нэр	Өндрийн тоот	Х координат	Ү координат
1	Баруун хойд захын хил		110 16 31	49 10 28
2	Биндэр-Дадал сумын хил		110 45 05	49 08 33
3	Хилийн 803-р багана		111 10 28	49 16 59
4	1065.6	1065.6	111 56 20	49 22 38
5	Хилийн 1119-р багана		112 25 14	49 25 09
6	Хилийн 829-р багана		112 11 38	49 26 52
7	Ульханы хилийн боомт		112 36 05	49 30 36
8	840.5 тоот	840.5	112 35 00	49 30 14
9	858.7 тоот	858.7	112 32 30	49 28 13
10	1210.2 тоот	1210.2	112 35 38	49 20 03
11	989.0 тоот	989.0	112 35 03	49 16 07
12	959.1 тоот	959.1	112 36 45	49 11 34
13	896.0 тоот	896.0	112 39 38	49 07 59
14	Баян-уул сумын зүүн		112 41 55	49 07 13
15	984.0 тоот	984.0	112 38 43	49 06 21
16	Улз голын урд		112 30 27	49 04 45
17	Юүдэн нуурын хойно		112 26 22	49 02 23
18	1052.1 тоот	1052.1	112 22 23	48 58 18
19	1100.6 тоот	1100.6	112 17 58	48 55 30
20	Норовлин-Баян Уул сумын хил		112 14 12	48 53 11
21	Дэвэн		112 01 16	48 41 31
22	Долийн зүүн хойд үзүүр		111 59 35	48 40 16
23	1030.0	1030.0	111 57 37	48 40 53
24	1051.0	1051.0	111 52 32	48 37 39
25	1124.9	1124.9	111 49 06	48 38 00
26	Хадат толгой		111 45 58	48 38 58
27	Аягат уул	1302.5	111 43 02	48 38 28
29	1341.9	1341.9	111 40 30	48 38 21
30	1335.2	1335.2	111 36 46	48 38 16
31	Хялаацай толгой		111 33 03	48 37 14
32	Халзан уул	1433.5	111 30 50	48 37 27
33	1147.8	1147.8	111 24 54	48 35 54
34	Тэмээн толгой		111 16 52	48 30 23
35	Билүүт уул	1293.8	111 16 08	48 29 20
36	Шуус Сайханы бэлчир		111 14 51	48 26 28
37	Шуус гол		111 06 44	48 27 07
38	1086.3	1086.3	111 05 35	48 27 39
39	Ар хөрөө булаг		111 02 17	48 29 32
40	Элст даваа		110 51 01	48 33 51
41	Хурх-Буянт голын бэлчир		110 24 45	48 27 05
421	Баруун хойд захын хил		110 16 31	49 10 28

Хавсралт 2

Монгол Улсын Их Хурлын 2011 оны 18 дугаар
тогтоолын 4 дүгээр хавсралт

Онон-Балжийн БЦГ-ын “А” хэсгийн хилийн зааг

Д/д	Газрын нэр	Өндрийн тоот	Х координат	Ү координат
1	Гачууртын хилийн овоо	1065.6	111° 56'20,842"	49° 22' 38,420"
2		1276.6	111° 48'31,822"	49° 20'22,219"
3	Сүмбэр уул		111° 46' 14,117"	49° 19' 37,273"
4	Сүмбэрийн овоо	1198.0	111° 45'25,262"	49° 18'3,245"
5		1154.6	111° 41' 35,957"	49° 16' 34,148"
6		1146.1	111° 38'51,061"	49° 17'4,970"
7		1302.6	111° 35' 15,835"	49° 16'45,904"
8		1280.2	111° 33'2,061"	49° 16'28,847"
9		1381.2	111° 32' 25,382"	49° 13'59,479"
10	Их Өлзий уул	1251.7	111° 31'40,328"	49° 8' 24,904"
11	Бага Өлзий уул	1210.0	111° 32'38,107"	49° 6' 55,831"
12		926.3	111° 36' 8,350"	49° 4'52,321"
13		928.0	111° 39'42,836"	49° 5' 56,292"
14		906.0	111° 42'39,063"	49° 5' 35,289"
15		900.9	111° 45'36,327"	49° 5' 10,556"
16	Шовгор уул	1182.3	111° 46'13,688"	49° 3' 4,751"
17		1269.1	111° 44'23,755"	49° 0' 46,247"
18		1269.1	111° 41'48,641"	48° 58' 8,597"
19	Баянбулаг голын эх		111° 39' 5,682"	48° 58' 40,672"
20	Хөндлөн булаг		111° 38'20,318"	48° 59'29,112"
21	Ойн зах (Зам дээр)		111° 38' 2,831"	49° 0' 40,892"
22	Ойн зах		111° 38'30,651"	49° 1'9,157"
23	Баруун Харгиастайн эх		111° 39'49,347"	49° 0'29,819"
24	Зүүн Харгиастай булаг		111° 41' 10,279"	49° 0' 29,345"
25	Арбулаг, Харгиастай голын уулзвар		111° 39'57,719"	49° 2' 33,325"
26	Баянбулгийн булаг		111° 37'44,508"	49° 3'25,421"
27	Яргайт		111° 35'47,326"	49° 3' 33,304"
28	Баян овоо	1154.5	111° 36' 0,718"	49° 2' 8,593"
29	Чулуутын булаг		111° 33'48,729"	49° 0' 52,238"
30	Зүүн бор өндөр уул	1133.7	111° 33'36,567"	48° 59' 28,843"
31	Баруун бор өндөр уул	1139.3	111°31'35,531"	48° 57'53,213"
32	Асгат уул	1255.2	111° 31'23,035"	48° 55' 38,506"
33	Намт булаг		111° 28'35,170"	48° 52' 45,026"
34	Харганат толгой	1237.5	111° 23'23,344"	48° 49'46,961"
35	Харуул уул	1345.5	111° 18'51,772"	48°50' 19,952"
36		1323.8	111° 14'5,303"	48° 49' 18,306"
37		1236.8	111° 9'9,726"	48° 49' 3,445"
38	Баруун буурал уул	1306.7	111° 5'37,765"	48° 48' 28,032" ;

39	Хетөлж уул	1366.0	111° 1'39,253"	48° 48' 20,140"
40		1354.2	110° 58'54,193"	48° 46' 50,023"
41	Урт бор овоот толгой	1373.7	110° 56'47,607"	48° 45'41,358"
42	Өлзийттолгой	1207.9	110° 52'2,988"	48° 44' 46,462"
43	Хөх толгой	1358.0	110° 47'1,072"	48° 44' 47,029"
44	Таг уул	1398.1	110° 44'46,886"	48° 45' 22,942"
45	Хатан байц уул	1392.0	110° 44'21,218"	48° 48' 59,492"
46	Өндөр байц уул	1464.0	110° 43'24,605"	48° 50' 26,608"
47	Тэх рүү	1568.4	110° 45'2,828"	48° 53' 13,218"
48	Хэцүү өндөр	1438.0	110° 45' 1,142"	48° 56'33,910"
49	Хөмуул голын хөндий		110° 32'53,574"	49° 2' 23,549"
50	Цагаан уул	1401.5	110° 34' 13,473"	49° 2' 32,530"
51	Баруун Баянхаан уул	1458.0	110° 38'29,955"	49° 4'22,531"
52	Зүүн Баянхаан уул	1452.4	110° 41'45,135"	49° 5'6,314"
53		1078.0	110° 50' 11,225"	49° 4' 42,085"
54	Чулуут толгой	1176.2	111° Г 23,104"	49° 3' 59,562"
55	Оорцог толгой	1285.3	111° 4'31,209"	49° 4' 19,999"
56	Баян цогт толгой	1132.0	111° 9'45,687"	49° 4' 32,806"
57	Хүрэн хадат уул	1266.0	111° 11'55,772"	49° 5' 11,377"
58	Хүрэн өндөр уул	1372.6	111° 12' 33,737"	49° 6' 19,289"
59	Шардагтолгой	1228.0	111° 11'57,544"	49° 10' 33,227"
60		1055.0	111° 11'28,379"	49° 1Т 51,871"
61	Хүрхрээ нуур	1014.0	111° 10'45,627"	49° 15'58,015"
62	Хилийн 803-р багана		111° 10'28,371"	49° 16'59,329"
1	Гачууртын хилийн овоо	1065.6	111° 56'20,842"	49° 22' 38,420"

Онон-Балжийн байгалийн цогцолборт газрын “Б” хэсгийн хилийн зааг

Д/д	Газрын нэр	Өндрийн тоот	Х координат	Ү координат
1	Улсын хилийн 1119 дүгээр багана		112° 6'45.522" E	49° 25' 22.569" N
2	Адарган уул		112° 11' 42.140" E	49° 26' 50.950" N
3	Дөрвөлжин уул	844.6	112° 18' 12.076" E	49° 25' 50.342" N
4	Хэр-Онон голын уудзвар		112° 19'19.927" E	49° 24' 40,378" N
5	Онон-Ар Дархинт голын уулзвар	847.8	112° 14'44.537" E	49° 22' 18.767" N
6	Ар Дархинт-Хяргас голын уулзвар		112° 17" 31.589" E	49° 19'0.846" N
7		1077.7	112° 18'0.964" E	49° 17' 12.382" N
8	Шивээт уул	1277.8	112° 17'51.801" E	49° 15'22.894" N
9	Гунын уул	1271.8	112° 18' 14.841" E	49° 12'34.509" N
10	Бугат уул	1346.2	112° 17'47.027" E	49° 9'56.195" N
11	Их Бугат уул		112° 16'29.029" E	49° 8'17.548" N
12	Бага Хавчуу уул	1345.2	112° 13'32.954" E	49° Т 25.606" N
13	Жигэн уул	1373.4	112° Т 5.785" E	49° 6'0.313" N
14		1388.4	112° 6'46.581" E	49° 3'45.219" N
15	Овоот толгой	1283.3	112° 4' 53.661" E	49° V 33.734" N

16	Зүүн буурал уул		112° 4' 59.147" E	49°0'6.907" N
17	Баруун буурал уул	1296.3	112°3' 41.294" E	48°58'16.015" N
18	Буяндэлгэр уул	1317.7	112° 0' 27.901" E	48°57'13.498" N
19	Улиаст уул		111°55' 28.222" E	48°57'38.314" N
20	Их Сонгинот уул	1396	111°52' 16.974" E	48°59'9.413" N
21	Онон-Үлч голын уулзвар		111°51'28.817" E	49°3'19.069" N
22	Онон-Балж голын уулзвар		111°53'13.796" E	49°6'38.091" N
23	Шавгийн булаг		111°52'42.277" E	49°8'31.464" N
24		892.0	111°53'33.718" E	49°13'16.015" N
25	Агац толгой	937.0	111°58'20.691" E	49°14'17.784" N
26	Таван толгой уул	1027.6	112°7'29.612" E	49°23'5.349" N
27		1036.1	112°5'45.146" E	49°24'31.171" N
1	Улсын хилийн 1119 дүгээр багана		112°6'45.522" E	49°25'22.569" N

Холбоо барих:

Онон-Балжийн БЦГ-ын Хамгаалалтын
захиргаа

Хэнтий аймаг, Дадал сум

Монгол улс

И-майл: obbtsg@yahoo.com

Вэб хуудас: www.econet.mn/onongol

Хавтасны зургийг Д.Цэвээнравдан